



Filial de



INFORME DE GESTIÓN SOCIAL Y AMBIENTAL MINERA EL ABRA

NO NO NO

ÍNDICE



3	CARTA DEL PRESIDENTE
4	PRINCIPALES CIFRAS DEL AÑO
4	FLUJO OPERACIONAL
9	1. NOSOTROS
	ÉTICA Y CUMPLIMIENTO "COMPLIANCE"
	CAPITAL HUMANO
	SALUD Y SEGURIDAD
	DERECHOS HUMANOS
25	2. NUESTRA OPERACIÓN
	HITOS OPERACIONALES
	CONTINUIDAD OPERACIONAL DE EL ABRA
	CADENA DE ABASTECIMIENTO
35	3. MEDIOAMBIENTE
41	4. NUESTRO ENTORNO SOCIAL
	RELACIONAMIENTO COMUNITARIO
	DESARROLLO SOCIAL
83	5. NUESTRAS POLÍTICAS
89	6. OBJETIVOS DE DESARROLLO SOSTENIBLE (ODS)



CARTA DEL PRESIDENTE



Estimados lectores y lectoras, el 2025 fue especialmente significativo para Minera El Abra, al acercarnos a las tres décadas de presencia en la Región de Antofagasta. Esta etapa ha estado marcada por el desarrollo de una operación basada en la seguridad, la responsabilidad ambiental y el compromiso con las comunidades que nos acogen. Este próximo hito nos encuentra consolidando logros y proyectando el futuro con una mirada de largo plazo.

Nuestro principal foco sigue siendo la seguridad. En 2025 alcanzamos el mejor desempeño en una década, reduciendo un 34 % la Tasa Total de Incidentes Registrables, el segundo mejor resultado de nuestra historia. Logramos cumplir más de 600 días sin eventos de alta energía, junto con disminuir en un 29 % los incidentes con lesiones respecto del año anterior.

En el ámbito operacional, alcanzamos 91 376 toneladas métricas de cobre producidas y la más alta calidad histórica de cátodos, superior al 99 %. Obtuvimos la aprobación ambiental del proyecto Modificación Pila de Lixiviación Sulfolix que permitirá mantener nuestra producción actual hasta 2029 y el Servicio de Evaluación Ambiental aprobó la ampliación de nuestra campaña de sondajes de exploración para profundizar el conocimiento del potencial geológico de nuestro distrito minero. Paralelamente, avanzamos con la preparación del Estudio de Impacto Ambiental del Proyecto de Continuidad Operacional Minera El Abra y Desarrollo de Planta Concentradora con Transición Hídrica a Agua Desalada, que nos permitirá extender nuestra

faena por 40 años más a partir del 2029, junto con un incremento importante de nuestra producción.

En materia ambiental, certificamos —por tercer año consecutivo— que el 100 % de la electricidad utilizada en la operación proviene de fuentes renovables y recertificamos nuestro Sistema de Gestión bajo la norma NCh ISO 14001.

El desarrollo social es también un eje central de nuestra operación. Incrementamos la inversión social fortaleciendo programas y proyectos que inciden positivamente en el crecimiento sostenible de la región, junto con aportes significativos en educación, para formar y dar oportunidades a futuros talentos. Asimismo, trabajamos con 679 proveedores de la Región de Antofagasta, promoviendo el desarrollo productivo local, logrando que el 34 % de nuestras compras de bienes y servicios se realizaran en la región.

Este informe refleja el trabajo realizado durante el año y nuestra convicción de seguir desarrollando una minería responsable, innovadora y enfocada en el bienestar de las personas. En la antesala de cumplir 30 años, reafirmamos el compromiso que ha guiado nuestra historia: hacer minería sustentable y con respeto por nuestro entorno, creciendo junto a la región y trabajando con las comunidades que nos acogen.

Boris Medina

Presidente de Minera El Abra



Filial de
FREEPORT-McMoRAN

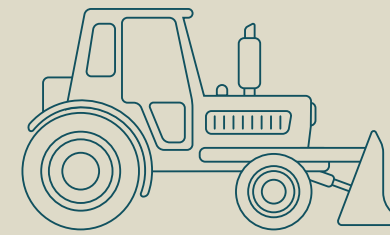
INFORME DE GESTIÓN
SOCIAL Y AMBIENTAL
MINERA EL ABRA
2025

PRINCIPALES CIFRAS DEL AÑO

PRODUCCIÓN

91 376

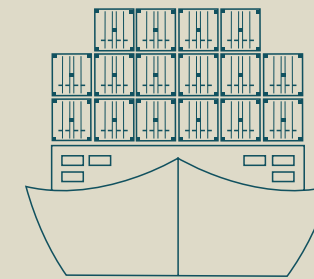
TONELADAS MÉTRICAS DE COBRE



EXPORTACIONES

92 965

TONELADAS MÉTRICAS DE COBRE



EMPLEO

DOTACIÓN EL ABRA

1607

15 % de la fuerza laboral
El Abra son mujeres



Hombres
1370



Mujeres
237

DOTACIÓN DE CONTRATISTAS

1161

16 % de la fuerza laboral de
empleados contratistas son
mujeres



Hombres
979



Mujeres
182

IMPUESTOS

El total de impuestos pagados fue de:

USD 91 357 760



USD 45 835 808
Impuesto a la
renta de primera
categoría

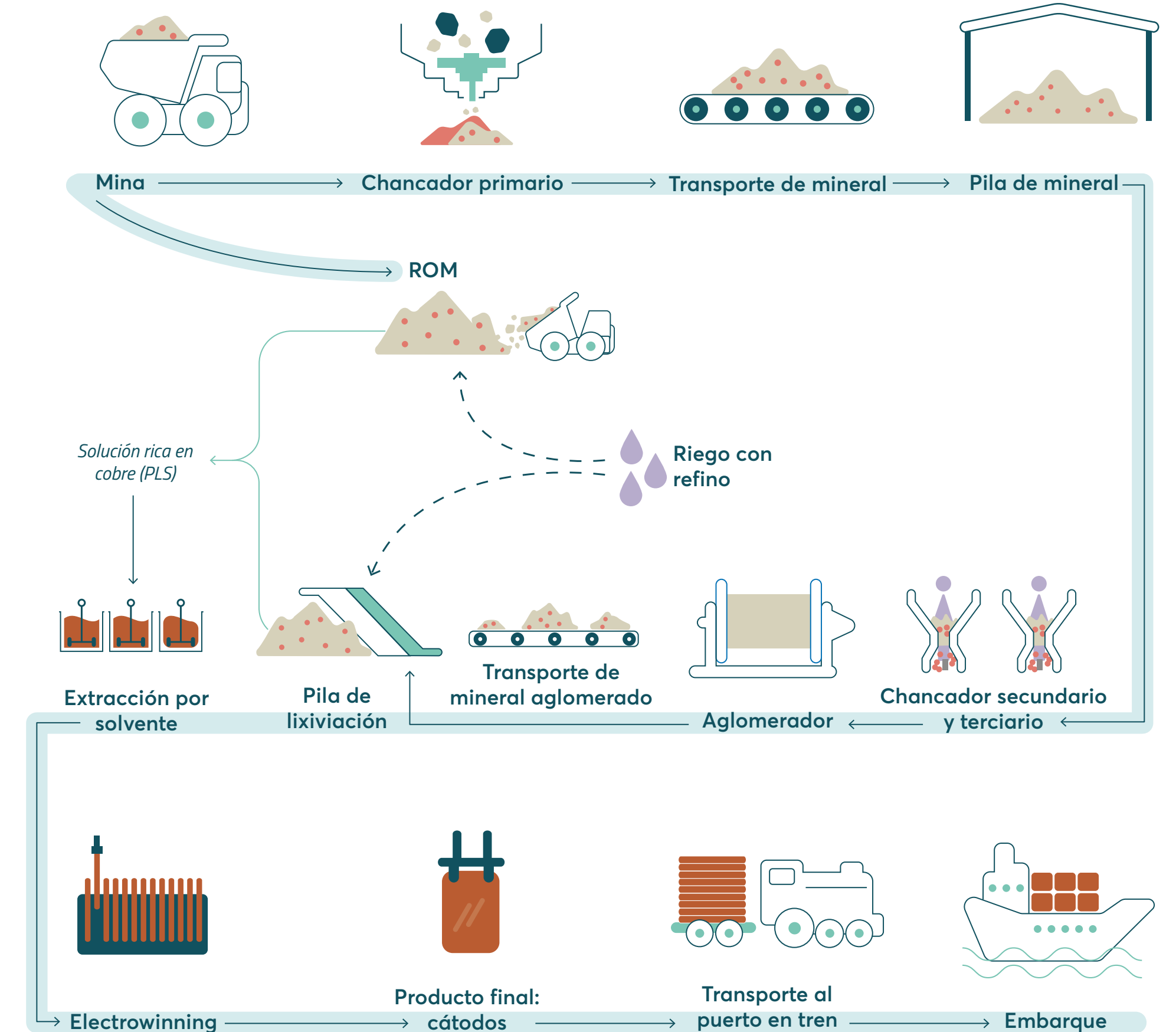


USD 29 348 047
Royalty



USD 16 173 905
Impuestos
adicionales,
únicos, cambio
de sujetos,
impuestos
honorarios, etc.

FLUJO OPERACIONAL





Filial de
FREEPORT-McMoRAN

INFORME DE GESTIÓN
SOCIAL Y AMBIENTAL
MINERA EL ABRA
2025



NOSOTROS





Filial de
FREEPORT-McMoRAN

INFORME DE GESTIÓN
SOCIAL Y AMBIENTAL
MINERA EL ABRA
2025



Somos Minera El Abra, una compañía filial de Freeport-McMoRan, que tiene su operación en la Región de Antofagasta, a unos 75 kilómetros al noreste de Calama. Nuestra estrategia se enfoca en liderar la industria del cobre, haciéndolo de manera responsable y buscando la optimización permanente de nuestros procesos. Un 51 % de la empresa es de propiedad de Freeport-McMoRan y un 49 % de la Corporación Nacional del Cobre de Chile (Codelco).

ÉTICA Y CUMPLIMIENTO "COMPLIANCE"

Trabajamos permanentemente en reforzar y mejorar nuestros procesos y procedimientos, los que siempre tienen en consideración nuestros Principios de Conducta Empresarial: seguridad, integridad, excelencia, respeto y compromiso.

Es parte de nuestra integridad corporativa y operacional mantener informados al equipo directivo y a los trabajadores y trabajadoras respecto a la ley aplicable, la ética empresarial, nuestras políticas y principios.

Por ello, durante 2025, se trabajó en la primera capacitación *e-training* respecto a nuestro Modelo de Prevención de Delitos, el que fue lanzado a fines de año. Además, con el objetivo de mejorar nuestros controles, políticas y procedimientos, también se comenzó la revisión de nuestro Modelo de Prevención de Delitos por parte del evaluador tercero independiente. Esto, para resguardar que nuestro modelo se encuentre efecti-

vamente implementado, además de definir quién seguirá realizando estas funciones durante 2026. Junto con lo anterior, Minera El Abra tuvo una evaluación de nuestras políticas y procedimientos destinados a dar cumplimiento a la Ley de Prácticas Corruptas en el Extranjero (FCPA por sus siglas en inglés).

Durante 2025, lanzamos la Política de Relación con funcionarias y funcionarios públicos, que tiene como objetivo primordial dar directrices a las y los trabajadores de cómo relacionarse o interactuar con quienes laboran en el Estado, en base a criterios de transparencia, ética y cumplimiento de la normativa vigente. Nuestro propósito es implementar y mejorar las medidas necesarias para evitar que se cometan delitos en el contexto empresarial y para que las y los trabajadores actúen en base a nuestros Principios de Conducta Empresarial.



Filial de
FREEPORT-McMoRAN

INFORME DE GESTIÓN
SOCIAL Y AMBIENTAL
MINERA EL ABRA
2025



CAPITAL HUMANO

Para Minera El Abra, la gestión del capital humano es un eje central de su estrategia de negocio. Reconocemos que nuestro equipo es el principal activo para alcanzar la excelencia operacional y el desarrollo sostenible. En este marco, promovemos activamente la diversidad e inclusión, asegurando un ambiente de trabajo equitativo y representativo de las comunidades en las que operamos, reflejo de nuestro firme compromiso con la igualdad de oportunidades y la identidad local.

INCLUSIÓN Y RECONOCIMIENTO DE LA IDENTIDAD LOCAL

Como Minera El Abra tenemos un compromiso con la inclusión de personas de origen indígena a partir de la profunda valoración de la diversidad cultural, el conocimiento ancestral y su arraigo innato con el territorio. De ahí nace nuestro reconocimiento e integración a la cultura organizacional de la empresa.

En 2025, un 12,5 % de nuestra dotación total, es decir 201 personas, se identificaron con algún pueblo originario. De este segmento un 33 % corresponde al género femenino.

Nuestra relación con las comunidades se construye sobre la valoración de su identidad cultural y en la convicción de impulsar una minería que valore y respete a sus comunidades vecinas.

DESARROLLO DEL TALENTO JOVEN Y VÍNCULO CON LA COMUNIDAD

Nuestro programa de prácticas profesionales refuerza el compromiso con la educación, ofreciendo una primera experiencia laboral que entrega una formación

integral con altos estándares en seguridad, producción responsable y sustentabilidad. Durante 2025, se realizaron las siguientes prácticas profesionales:

Programa de Prácticas	Foco	Participantes (hombres)	Participantes (mujeres)	Total
Colegio Don Bosco (Programa Verano)	Formación Técnica	6	3	9
Colegio Don Bosco (Programa Invierno)		4	5	9
Comunidades Locales	Inserción Laboral	6	4	10
Hijos/as de Trabajadores		7	3	10
Total		23	15	38

Estas iniciativas tienen, además, un papel central en el esfuerzo que hacemos como Minera El Abra de consolidar nuestra vinculación con los establecimientos educacionales tan relevantes como el Colegio Don Bosco y las comunidades locales.





Filial de
FREEPORT-McMoRAN

INFORME DE GESTIÓN
SOCIAL Y AMBIENTAL
MINERA EL ABRA
2025

COMPOSICIÓN Y DESARROLLO DE NUESTRO TALENTO HUMANO

En 2025, nuestra empresa sumó más de 200 trabajadores y trabajadoras a su dotación propia, llegando a las 1 607 personas. Este aumento es el resultado de una planificación estratégica orientada a consolidar un equipo de alto desempeño, con una estructura balanceada entre personal técnico y de supervisión, como lo detalla la siguiente gráfica:

PERSONAL TÉCNICO (AOS)



TOTAL:

1095

PERSONAL DE SUPERVISIÓN (MPS)



TOTAL:

512

TOTAL GENERAL



TOTAL: 1607

Alcanzamos un 15 % de participación femenina en nuestra dotación total, en línea con nuestro compromiso sostenido con la igualdad de género y la creación de equipos diversos. Esto es resultado directo de nuestra adherencia voluntaria a la norma NCh 3262, certificación que obtuvimos a fines de 2019, convirtiéndonos en la primera empresa minera privada en Chile en acceder a esta Norma de Igualdad de Género y Conciliación de la Vida Laboral, Familiar y Personal. Desde entonces, El Abra ha mantenido y fortalecido su certificación mediante procesos de seguimiento y auditorías externas, alcanzando recertificaciones consecutivas en 2022 y 2023, lo que nos destaca como la única minera privada del país en sostener esta certificación por más de cuatro años bajo sus distintas versiones, incluida la actualización a la NCh 3262:2021.

Este compromiso forma parte de una estrategia integral para promover el desarrollo técnico y la inclusión de mujeres en todos los ámbitos del mercado minero local, contribuyendo así a transformar una industria históricamente masculinizada. En línea con ello, la compañía ha avanzado en la implementación de políticas y prácticas que fortalecen un ambiente laboral seguro, respetuoso y saludable, integrando los estándares de la Ley Karin (sobre prevención, investigación y sanción del acoso laboral, acoso sexual y violencia en el trabajo), la Ley de Inclusión Laboral (que promueve la participación de personas con discapacidad en las organizaciones) y la Ley SANNA (que asegura protección laboral a madres, padres y cuidadores ante enfermedades graves de niños y niñas). Estas acciones permiten sentar bases sólidas para un desarrollo humano sostenible, asegurando condiciones equitativas, espacios libres de violencia y oportunidades reales para todas las personas.

PROGRAMAS DE FORMACIÓN INICIAL Y DESARROLLO DE TALENTO LOCAL

Un pilar estratégico para garantizar la sostenibilidad de nuestra operación es la formación técnica, según las necesidades que hoy se identifican en la industria minera, con un fuerte compromiso con las comunidades locales. Durante 2025, se realizaron tres programas de aprendices enfocados en distintos territorios y aspectos técnicos.

Estas iniciativas generan valor compartido, al optimizar la capacitación del capital humano, al tiempo que se refuerza el vínculo con las comunidades vecinas a la operación y los establecimientos educativos, brindando nuevas oportunidades laborales y de crecimiento.



Programa de Aprendices	Participantes	Mujeres	Hombres	Total
Operación Equipos Móviles	Comunidades Indígenas	15	10	25
Operación de Camión Extracción	Comunidades de Alto El Loa	39	0	39
Mantenimiento Electromecánico	Colegio Don Bosco	12	11	23
Total		66	21	87



Filial de
FREEPORT-McMORAN

INFORME DE GESTIÓN
SOCIAL Y AMBIENTAL
MINERA EL ABRA
2025



CAPACITACIÓN CONTINUA Y FORTALECIMIENTO DEL LIDERAZGO

Para nuestra compañía es estratégico contar con una política robusta de formación permanente que fomente el surgimiento de nuevos liderazgos. Las principales líneas de capacitación durante el periodo fueron:

Programa de Accountability: su objetivo es transmitir nuestro modelo de liderazgo y seguridad a los nuevos integrantes de la compañía. Participaron 217 personas.

Ciclo de Liderazgo: busca fortalecer las habilidades de nuestra línea de supervisión, compuesta por superintendentes, jefes generales y jefes de turno.

Capacitación en Ley Karin: busca entregar información y sensibilizar sobre los alcances y procedimientos de esta ley, con el objetivo de crear un ambiente de trabajo saludable y basado en el respeto íntegro a las personas.

CONVENIOS COLECTIVOS

Desarrollar relaciones laborales constructivas, basadas en el diálogo y la colaboración, forma parte de nuestro compromiso prioritario con el bienestar de nuestros trabajadores y trabajadoras. Durante 2025, obtuvimos un logro concreto en la búsqueda de esta prioridad, al firmar un nuevo convenio colectivo de forma anticipada para el rol AOS (rol técnico). Este acuerdo se extenderá entre mayo de 2026 y abril de 2029 con el Sindicato de Trabajadores Sociedad Contractual Minera El Abra (Planta) y el Sindicato Mina Sociedad Contractual Minera El Abra.

Este acuerdo le da una base de estabilidad a nuestros equipos que les permitirá enfocarse en los desafíos operacionales y de desarrollo futuro.

COMPOSICIÓN Y REPRESENTATIVIDAD SINDICAL

Como Minera El Abra, reconocemos y valoramos el rol que cumplen las organizaciones sindicales y su legitimidad para representar a nuestros empleados y empleadas en un contexto de confianza y respeto mutuo. Esto se refleja en la alta tasa de adherencia sindical, que llega al 98,6 % de los trabajadores pertenecientes al personal técnico.

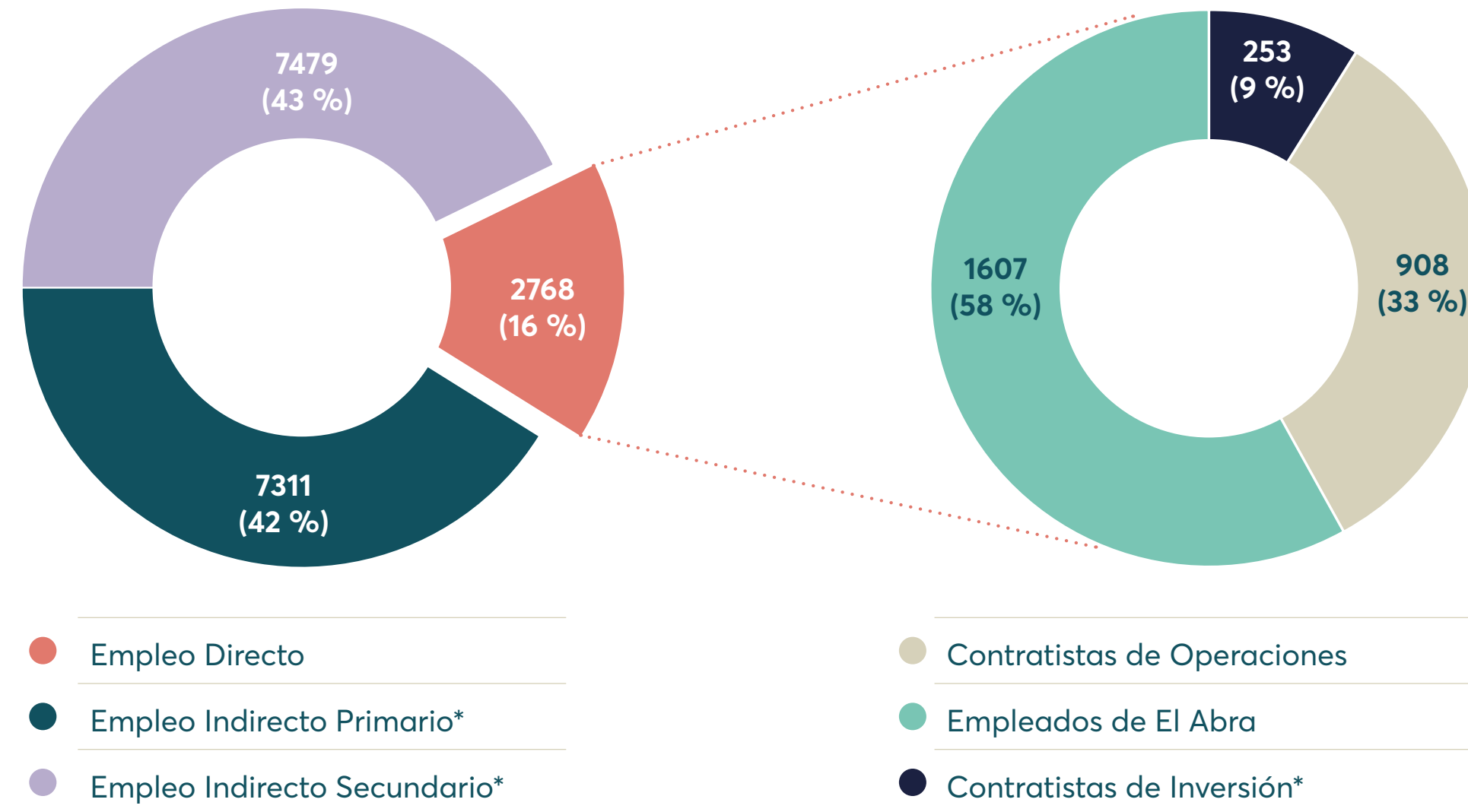




Filial de
FREEPORT-McMORAN

INFORME DE GESTIÓN
SOCIAL Y AMBIENTAL
MINERA EL ABRA
2025

APORTE AL EMPLEO DE EL ABRA



En el año 2025, por efecto de la operación de El Abra, se generaron 17 558 puestos de trabajo, aportando el 4,9 % del empleo de la Región de Antofagasta.

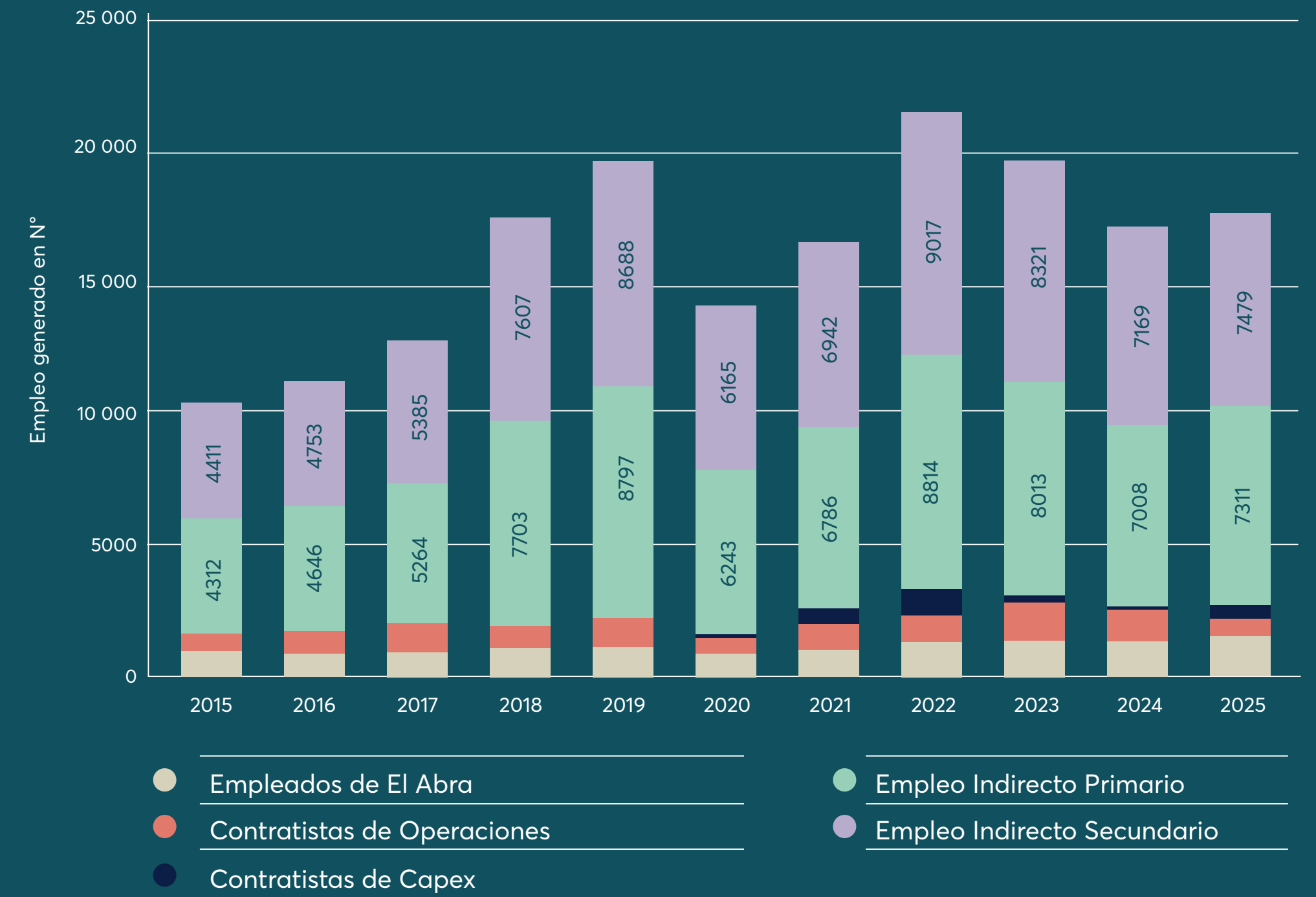
(*) Empleo Indirecto primario: *empleo generado a través de proveedores directos de la empresa.*

(*) Empleo Indirecto secundario: *empleo generado a través de proveedores de esos proveedores (encadenamiento productivo).*

(*) Contratistas de Inversión: *personal contratado para proyectos ligados a obras de capital.*

Fuente: elaboración propia de Encare sobre la base de datos de Freeport-McMoRan e INE.

EFFECTO MULTIPLICADOR DEL EMPLEO DE EL ABRA



Por cada empleo directo se generan otros 6,3 puestos de trabajo.

Fuente: elaboración propia de Encare sobre la base de datos de Freeport-McMoRan e INE.



Filial de
FREEPORT-McMORAN

INFORME DE GESTIÓN
SOCIAL Y AMBIENTAL
MINERA EL ABRA
2025



SALUD Y SEGURIDAD

El compromiso con la salud y seguridad de nuestros trabajadores y trabajadoras es una prioridad para Minera El Abra y así quedó demostrado en el período, al alcanzar uno de los mejores índices de medición de incidentes en la historia de nuestras operaciones en Chile. Este logro se inserta en nuestra política ligada al bienestar y cuidado de quienes laboran para nuestra compañía y los programas preventivos y de capacitación que describimos a continuación.

MEJOR DESEMPEÑO EN SEGURIDAD

El año 2025 fue el mejor período en materia de logros de seguridad en una década. Se redujo la Tasa Total de Incidentes Registrables (TRIR, por sus siglas en inglés), de 0,50 a 0,33 en un año, la mejor en una década y la segunda mejor de la historia para Minera El Abra. Además, no hubo ningún evento de alta energía en más de 600 días, lo que no ocurría desde 2019 y se logró disminuir en un 29 % los incidentes con lesiones, en comparación con 2024. Por último, en cinco meses no se produjeron eventos recordables, otro hito relevante en materia de seguridad laboral.

TARJETA VERDE

Esta herramienta preventiva, que permite a cualquier trabajador evitar una acción riesgosa, detuvo 2670 tareas que no contaban con todos sus controles implementados e implicaban algún peligro para las personas. Estos resultados consolidan el uso de esta tarjeta que, en el período, creció fuertemente entre las empresas colaboradoras, gracias a una serie de campañas y reuniones ampliadas, dirigidas a evidenciar las brechas que aún existían en su uso, como instrumento efectivo de prevención.

RECERTIFICACIÓN ISO 45001

Durante 2025, logramos recertificar a nuestra empresa con una sola observación, demostrando la madurez que hemos alcanzado a la hora de implementar el Sistema de Gestión de Seguridad y Salud Ocupacional, destinado a reducir la probabilidad de eventos que afecten el bienestar y la integridad física de nuestros trabajadores y trabajadoras. La mantención de este estándar, prioritario para Minera El Abra, se basa en una política de mejora continua y el estricto cumplimiento de los protocolos corporativos y normas legales.

CAMPAÑAS

De manera complementaria a nuestros procesos anuales de entrenamiento, durante 2025, realizamos cuatro campañas destinadas a potenciar de distinta forma la generación de una conciencia de prevención y mitigación de los riesgos de toda operación. Estas campañas fueron:

- » **“No olvidemos lo aprendido”:** se enviaron recordatorios de incidentes importantes que afectaron al personal propio y al de empresas colaboradoras, transmitiendo las causas, aprendizajes y medidas que han demostrado ser efectivas para evitar su repetición.
- » **“Pensar en las consecuencias”:** su objetivo es poner el acento en acciones riesgosas con efectos graves o fatales y sus consecuencias para toda la familia.
- » **“Políticas que salvan vidas”:** esta campaña utiliza un podcast que entrega información básica para el cumplimiento de controles y desarrollo seguro de las tareas.
- » **“Y si fuera tu último día”:** utilizó mensajes de los propios trabajadores y trabajadoras para sensibilizar sobre la importancia de la autoprotección.



Filial de
FREEPORT-McMoRAN

INFORME DE GESTIÓN
SOCIAL Y AMBIENTAL
MINERA EL ABRA
2025



PLAN DE GESTIÓN DE SEGURIDAD DE EMPRESAS CONTRATISTAS

Con el objetivo de que las empresas contratistas cumplan con nuestras políticas de seguridad, el jefe del área de Seguridad y Administración a cargo de la gestión de estas compañías convocó a un equipo permanente, con reuniones mensuales. Se realizaron ferias de riesgos críticos, en lugares de alto flujo de personas; se implementaron auditorías cruzadas para verificar y potenciar el estándar de seguridad de las empresas colaboradoras, además de transferir conocimientos a los asesores de riesgo con menor experiencia y, por último, se efectuaron campañas de concientización con el respectivo material informativo.

PROGRAMA DE MENTORES

Durante 2025, se extendió este programa de acompañamiento, que ejecutan profesionales del Área de Salud y Seguridad, que busca potenciar y consolidar los conocimientos en esta materia, tanto de los supervisores de primera línea, seniors y también de quienes ejercen liderazgo en empresas colaboradoras. De esta manera, potenciamos el cumplimiento y el estándar de protección que queremos lograr para los trabajadores de nuestra compañía y de aquellos pertenecientes a empresas contratistas.

DERECHOS HUMANOS

Con el objetivo de cumplir con el compromiso de Freeport-McMoRan de respetar estrictamente los derechos humanos y que sean transversalmente conocidos y aplicados dentro de nuestra compañía, desarrollamos anualmente un plan de difusión de nuestra Política de Derechos Humanos. En este, se enfatiza la no tolerancia de cualquier forma de discriminación, acoso o intimidación en nuestro lugar de trabajo, operaciones o cadena de valor, así como la prohibición absoluta de trabajo forzoso, obligatorio o infantil.

Asimismo, fomentamos la provisión de condiciones de trabajo justas, el acceso a mecanismos eficaces de reclamación y la prohibición de todas las formas de represalia contra las personas que plantean inquietudes o comunican infracciones de los derechos humanos.

Nuestro plan de difusión incluye a todos quienes trabajan en la empresa, y considera, además, la realización de actividades de formación que incorporan al personal de planta y de empresas colaboradoras. En total, alrededor de 250 personas en El Abra recibieron la formación durante el período.

De esta forma, se cumple con los ejes valóricos que, en este ámbito, ha establecido el sistema de aseguramiento The Copper Mark, el International Council of Mining and Metals (ICMM) y los Principios Voluntarios sobre Seguridad y Derechos Humanos, y que nuestra empresa suscribe, como parte de su estrategia global de sustentabilidad.





Filial de
FREEPORT-McMORAN

INFORME DE GESTIÓN
SOCIAL Y AMBIENTAL
MINERA EL ABRA
2025

2.

NUESTRA OPERACIÓN





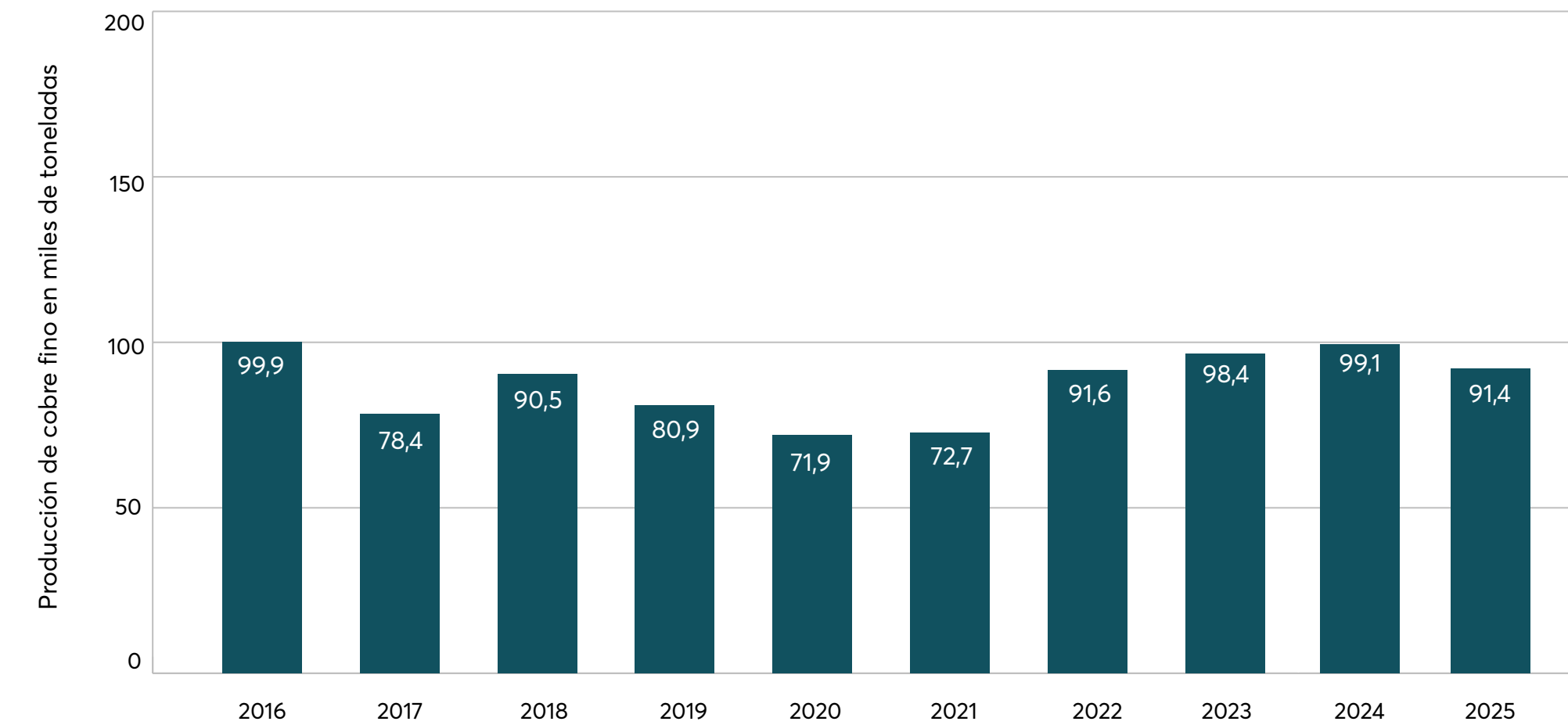
Filial de
FREEPORT-McMoRAN

INFORME DE GESTIÓN
SOCIAL Y AMBIENTAL
MINERA EL ABRA
2025



2025 fue un año de gran relevancia e importantes logros para nuestra operación. Obtuvimos índices históricos de calidad de producción de cátodos de cobre y altos niveles de eficiencia en faena a nivel global de toda la corporación de Freeport-McMoRan. En paralelo, se lograron avances sustantivos en nuestro objetivo de prolongar por varias décadas más la producción de cobre en Chile, gracias al esfuerzo de nuestros trabajadores y trabajadoras, comprometidos con el desarrollo sostenible y de excelencia de la compañía y de nuestro entorno.

PRODUCCIÓN DE COBRE FINO DE EL ABRA



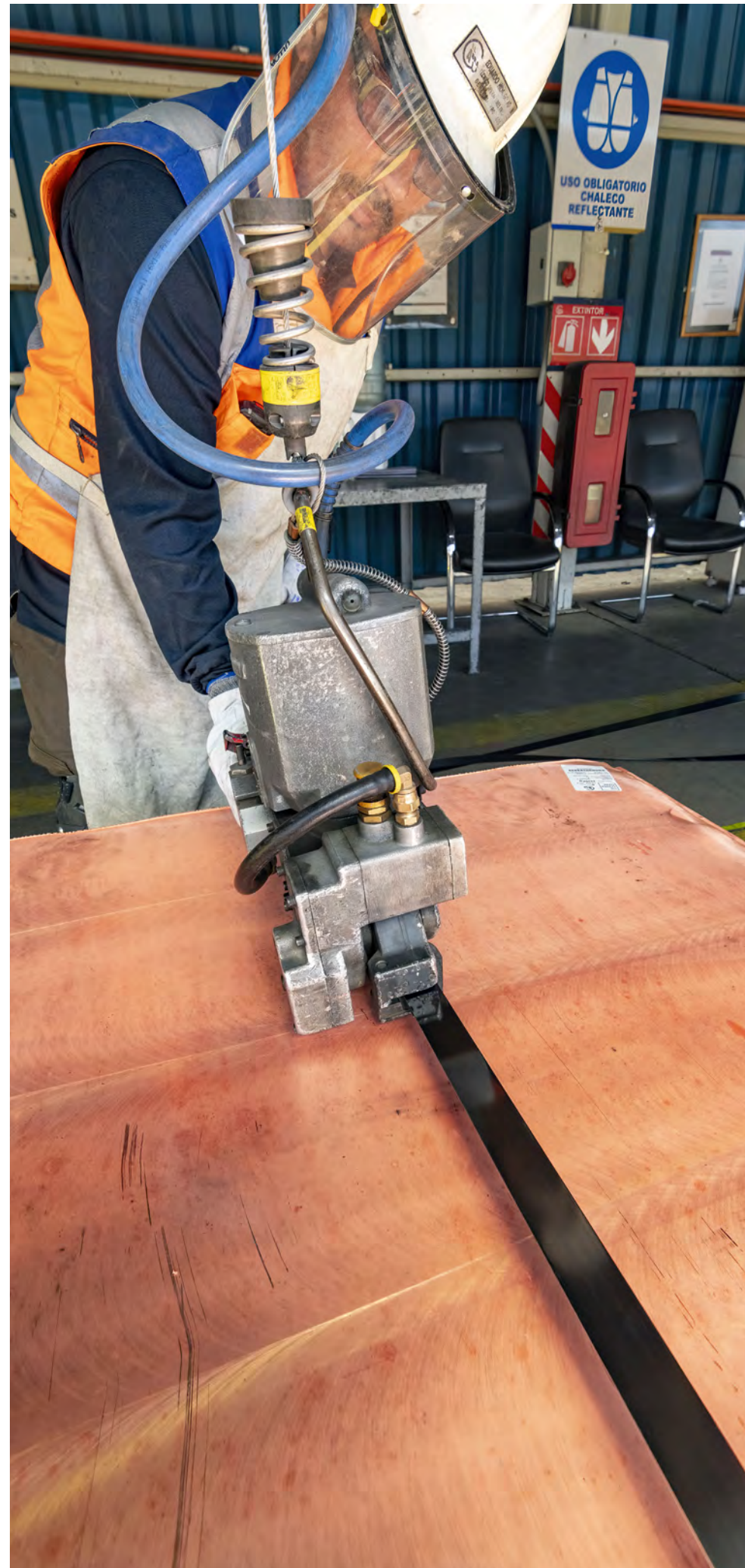
El Abra aporta el 3,03 % de la producción regional y el 1,69 % de la producción nacional de cobre año 2025.

Fuente: elaboración propia de Encare en base a datos de Freeport-McMoRan, SERNAGEOMIN y COCHILCO.



Filial de
FREEPORT-McMoRAN

INFORME DE GESTIÓN
SOCIAL Y AMBIENTAL
MINERA EL ABRA
2025



HITOS OPERACIONALES

MEJOR NIVEL HISTÓRICO DE CALIDAD DE CÁTODOS

Un hito en la industria del cobre logró Minera El Abra durante 2025, al conseguir un estándar de calidad fisicoquímica o *High Grade* (HG) superior al 99 % en la producción de cátodos de cobre, certificados bajo la norma ISO 9001:2015, siendo esta la más alta durante todos los años de operación.

Esta calidad es altamente demandada y valorada comercialmente al entregar un producto libre de defectos físicos como nódulos, estrías y manchas, y más puro químicamente, lo que se traduce en mejor conductividad eléctrica y térmica, además de ser compatible con el uso de aplicaciones tecnológicas. Este logro potencia nuestra competitividad y prestigio en la industria demostrando excelencia operacional, al producir cátodos de alta calidad, más confiables y de acuerdo con las exigencias de nuestros clientes. En paralelo, este tipo de cátodos ofrece un entorno más seguro para nuestro personal, pues como resultado hay menor probabilidad de reproceso, con la consiguiente reducción a la exposición a riesgos del trabajo.

Este logro se obtuvo gracias a nuestros altos estándares en la trazabilidad, mantención, prevención de fallas y control del proceso, que se basan en la excelencia que nuestros equipos de trabajo se han autoimpuesto como parte del mejoramiento continuo de nuestra operación.



EFICIENCIA DE ACTIVOS EN APILAMIENTO

El Abra alcanzó los más altos niveles de eficiencia en los equipos de apilamiento de mineral, en relación a las minas operadas por Freeport, durante 2025. Esto se logró al eliminar detenciones menores y desalineamientos en los diversos equipos de apilamiento, junto con la mejora en el desempeño de los sistemas hidráulicos. Como consecuencia de estas y otras medidas, se logró aumentar las horas de operación y con ello transportar mayor cantidad de mineral procesado desde la planta de chancado fino a la pila de lixiviación.

CONSTRUCCIÓN Y PUESTA EN OPERACIÓN DE NUEVA ESTACIÓN DE RE-IMPULSIÓN EN SULFOLIX

En 2025 se completó la construcción y puesta en operación de una nueva estación de re-impulsión de solución de refino utilizado para el riego de la pila de lixiviación. Este proyecto consideró la instalación de cinco

bombas centrífugas con una capacidad de desplazamiento de 2 890 m³/h cada una, junto con infraestructura como sala eléctrica, tuberías, válvulas y distintos sensores para asegurar su correcta operación. Estas bombas permitirán el riego con solución de refino proveniente de la planta de extracción por solventes del mineral, a medida que la pila permanente de lixiviación aumente su altura. La solución de refino es una solución acidulada con baja concentración de ácido sulfúrico, que, al ponerse en contacto con el mineral apilado, permite disolver el cobre contenido en forma sólida, transformándolo en una solución acuosa.

Con este hito, el cual se logró gracias a la dedicación, esfuerzo y trabajo colaborativo de distintas áreas de la operación, se podrá garantizar la continuidad operacional del proceso de lixiviación, junto con asegurar una recuperación más eficiente de cobre.

NUEVO SISTEMA DE INYECCIÓN DE ÁCIDO SULFÚRICO EN LIXIVIACIÓN

El ácido sulfúrico es uno de los suministros más importantes para el proceso de lixiviación, pero su costo es bastante elevado, motivo por el que durante 2025 se comenzó la ejecución del proyecto de inyección de ácido por celda para la pila permanente de lixiviación, el cual tiene por objetivo optimizar el uso de este recurso, obteniendo un mejor beneficio a un costo más bajo.

El diseño de este proyecto consideró los más altos estándares de seguridad, junto con tecnología de vanguardia que asegura la operación eficiente y óptima del sistema.



Filial de
FREEPORT-McMORAN

INFORME DE GESTIÓN
SOCIAL Y AMBIENTAL
MINERA EL ABRA
2025

CONTINUIDAD OPERACIONAL DE EL ABRA

Minera El Abra tiene derechos de agua hasta 2029. Para extender nuestra producción más allá de esa fecha, hemos diseñado tres proyectos que tuvieron importantes avances durante 2025 y que significarán —de aprobarse definitivamente— extender la vida útil de Minera El Abra por varias décadas. Estos son el proyecto de Modificación de la Pila de Lixiviación Sulfolix, la Ampliación de la Campaña de Sondajes de Exploración y el Proyecto de Continuidad Operacional.



PROYECTO DE MODIFICACIÓN PILA DE LIXIVIACIÓN SULFOLIX

En septiembre de 2025, la Comisión de Evaluación Ambiental (COEVA) de Antofagasta aprobó el proyecto Modificación Pila de Lixiviación Sulfolix, que permitirá cumplir con los requerimientos de corto plazo de la operación actual de Minera El Abra. La iniciativa consiste en la ampliación de la pila permanente de lixiviación y la optimización de la recuperación de cobre. Esto no modifica la tasa de extracción ni de producción, tampoco la fuente o caudal de agua, manteniendo su actual esquema de operación.

El proyecto contempla 36 meses de construcción y 630 nuevos puestos de trabajo en ese período.

AMPLIACIÓN CAMPAÑA DE SONDAJES DE EXPLORACIÓN

A fines de 2025, el Servicio de Evaluación Ambiental (SEA) informó la aprobación de la Declaración de Impacto Ambiental (DIA) de este proyecto que considerará una nueva campaña de exploración que incluye la perforación de 75 nuevos sondajes, además de 27 ya ejecutados entre 2020 y 2021.

Con una inversión estimada de 3 millones 500 mil dólares y una ejecución de 36 meses, esta campaña la desarrollaremos en una zona aledaña al rajo y las instalaciones de Minera El Abra. El diseño y ubicación de las plataformas fue hecho evitando afectaciones significativas en los componentes ambientales de arqueología, flora y fauna.

PROYECTO DE CONTINUIDAD OPERACIONAL

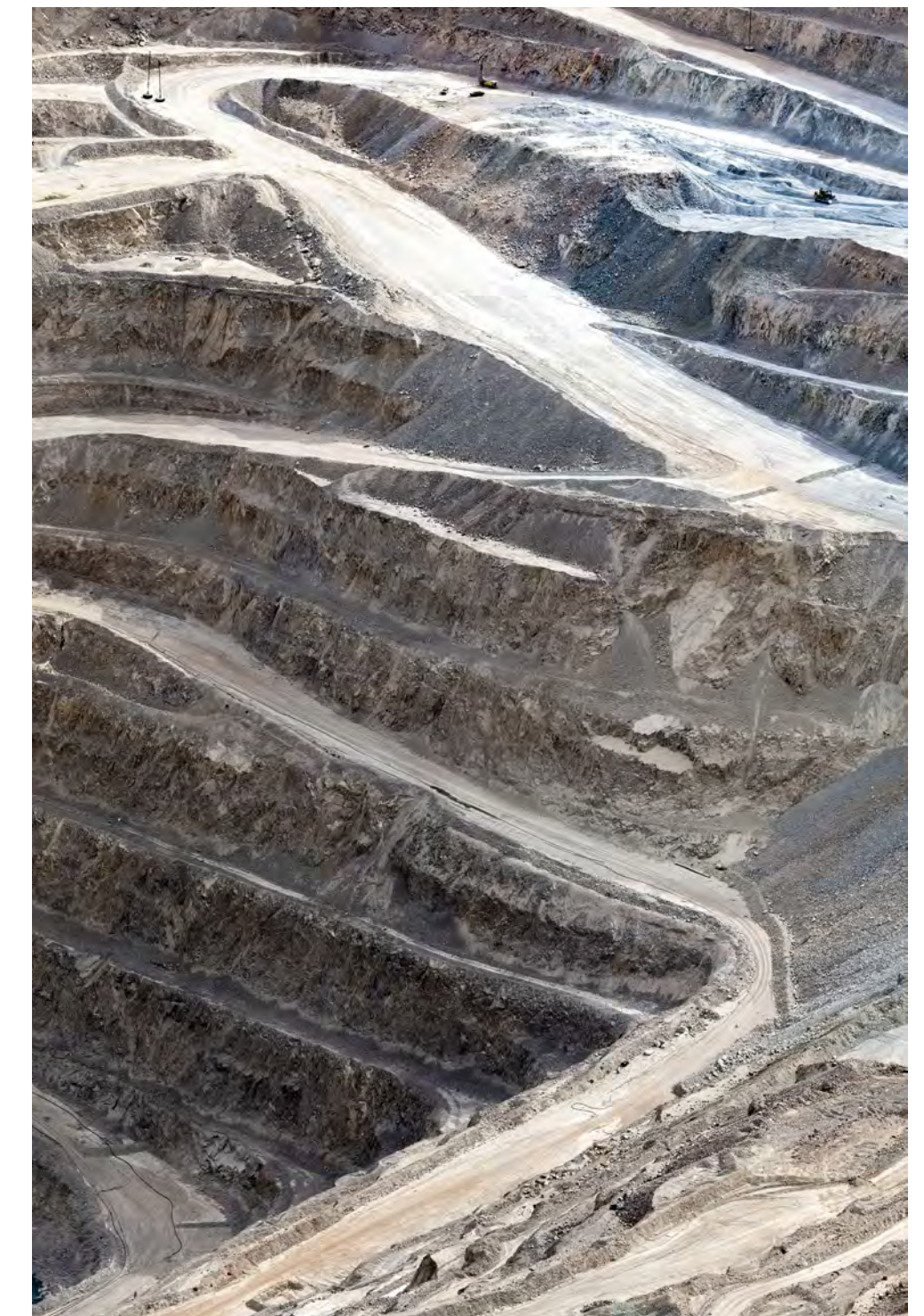
En paralelo, en Minera El Abra, nos preparamos durante todo 2025 para presentar a comienzos de 2026, el Estudio de Impacto Ambiental (EIA) del proyecto “Continuidad Operacional Minera El Abra y Desarrollo de Planta Concentradora con Transición Hídrica a Agua Desalada” que busca obtener la autorización ambiental para ampliar el actual yacimiento y aprovechar las reservas de minerales de sulfuros de cobre.

Este proyecto considera las siguientes obras:

- » Planta concentradora, para procesar los sulfuros de cobre
- » Depósito de relaves espesados
- » Planta desaladora al sur de Tocopilla
- » Obras lineales de transmisión de energía eléctrica y acueducto

- » Estaciones de bombeo, caminos, edificios, oficinas y servicios, entre otros

De ser aprobado el proyecto, nuestra producción actual se vería incrementada en 932 mil toneladas promedio de concentrado de cobre anual, que se estiman a partir del año 2033, cuando iniciaría la operación de las nuevas instalaciones que consideran tres años de construcción.





Filial de
FREEPORT-McMoRAN

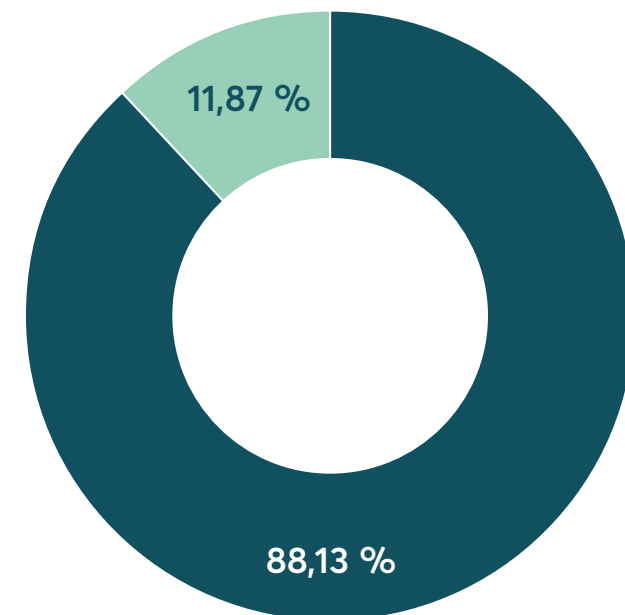
INFORME DE GESTIÓN
SOCIAL Y AMBIENTAL
MINERA EL ABRA
2025



CADENA DE ABASTECIMIENTO

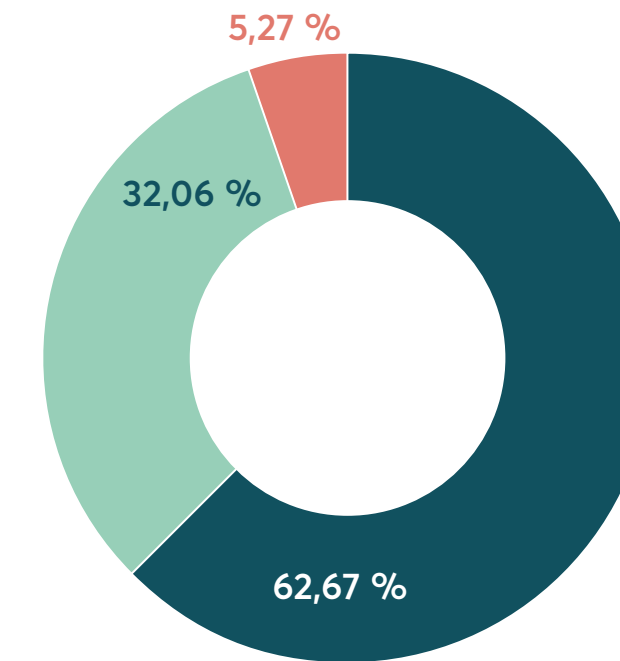
Minera El Abra ha desarrollado la Política de Cadena Global de Abastecimiento (GSC), destinada a asegurar un suministro eficiente y continuo de bienes y servicios, que le permita cumplir con sus metas de producción y ventas. Durante 2025 la compañía realizó pagos de bienes y servicios a proveedores por US\$ 854 millones, de los cuales 88 % corresponden a pagos nacionales.

TOTAL DE PROVEEDORES



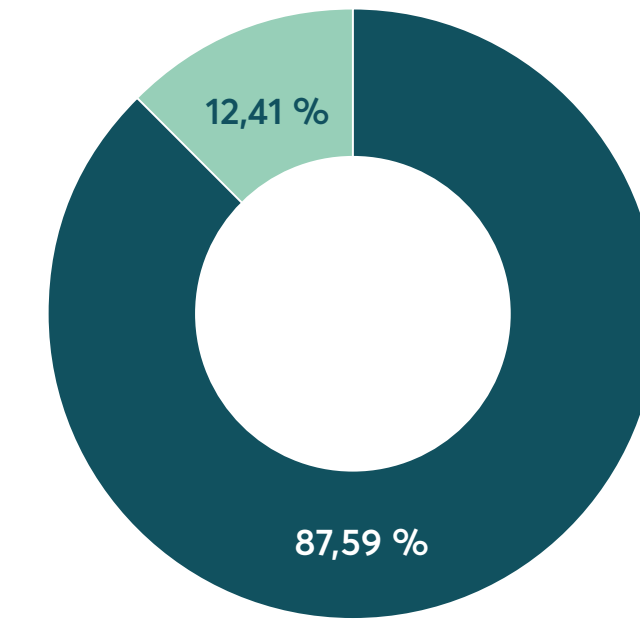
	Cantidad
Nacionales	1982
Internacionales	267
TOTAL	2249

PAGOS NACIONALES DE BIENES Y SERVICIOS POR REGIÓN



- Metropolitana
- Antofagasta
- Otras regiones

PAGOS BIENES Y SERVICIOS TOTAL



- Total Nacionales
- Internacionales

Fuente: elaboración propia de Encare en base a datos de Freeport-McMoRan.

Uno de nuestros objetivos es integrar progresivamente a más proveedores locales y para lograrlo usamos el Sistema de Clasificación de Empresas de Proveedores (Sicep), de la Asociación de Industriales de Antofagasta (AIA). Durante 2025, se realizaron 22 publicaciones de procesos asociados a licitaciones en la plataforma Sicep.

RECONOCIMIENTO A EMPRESAS COLABORADORAS

Por su excelencia operacional y desarrollo en las áreas de seguridad, cuidado del medioambiente y gestión de contratos y abastecimiento, El Abra reconoció, por su desempeño, a sus empresas colaboradoras grandes y pequeñas. Una mención destacada tiene la Lavandería de Chiu Chiu que, por segundo año consecutivo, recibió el reconocimiento a la Excelencia Operacional.



Filial de
FREEPORT-McMORAN

INFORME DE GESTIÓN
SOCIAL Y AMBIENTAL
MINERA EL ABRA
2025

3.

MEDIOAMBIENTE





Filial de
FREEPORT-McMORAN

INFORME DE GESTIÓN
SOCIAL Y AMBIENTAL
MINERA EL ABRA
2025



Los avances alcanzados durante 2025 en materias como la protección de la biodiversidad, el uso eficiente de recursos esenciales como el agua y la mitigación de las emisiones de gases de efecto invernadero, son parte del compromiso de Minera El Abra con el desarrollo de una minería responsable, que basa su desempeño en la sostenibilidad socioambiental y la lucha contra el cambio climático.

RECERTIFICACIÓN NCH ISO 14001

Durante 2025 obtuvimos la recertificación del Sistema de Gestión Ambiental bajo la norma NCh ISO 14001, ratificando nuestro compromiso con la sostenibilidad y la mejora continua respecto de la protección del medioambiente, acorde a estándares internacionales. La auditoría externa incluyó áreas operativas, administrativas y procedimientos asociados al sistema de gestión ambiental, que demuestran la solidez de nuestras convicciones en materia de sostenibilidad.

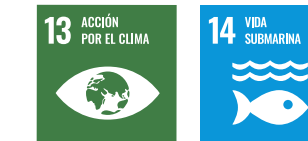


PUBLICACIÓN CIENTÍFICA SOBRE CONSERVACIÓN DEL SAPO DE PHILIPPII

Los buenos resultados obtenidos en la creación de refugios para el Sapo de Philippii (*Telmatobius philippii*) en la Vertiente 11 del Salar de Ascotán, monitoreado entre 2022 y 2024, fueron reconocidos en 2025 por la prestigiosa revista científica *Animals* (MDPI) con la publicación de un artículo sobre la iniciativa. El proyecto, encargado por El Abra, constituye la primera experiencia documentada en Chile de enriquecimiento de hábitat para anfibios altoandinos, abordando la conservación de la especie endémica, Sapo de Philippii.

La iniciativa descrita en la publicación científica implementó refugios artificiales (tejas de arcilla, ladrillos y pilas de rocas) en el Salar de Ascotán, logrando que el 75 % de éstos fueran ocupados. El método permitió una reproducción exitosa de la especie, aumentando

en más de un 400 % los individuos adultos. Este resultado y su reconocimiento refuerzan el compromiso de Minera El Abra con la protección de la biodiversidad, entregando estrategias replicables en ecosistemas frágiles y la posiciona como referente en la investigación aplicada para la sostenibilidad en zonas exigidas por la presencia humana.





Filial de
FREEPORT-McMoRAN

INFORME DE GESTIÓN
SOCIAL Y AMBIENTAL
MINERA EL ABRA
2025



MONITORES AMBIENTALES DE LAS COMUNIDADES DE OLLAGÜE Y ASCOTÁN

Minera El Abra firmó una actualización del convenio con los monitores ambientales de las comunidades de Ollagüe y Cebollar-Ascotán que define los sectores de trabajo de estos voluntarios y acordó la recolección de semillas en el sector oeste del salar y la mantención semestral de los limnímetros distribuidos en las distintas lagunas, a lo largo del salar.

De esta forma, se establecieron responsabilidades conjuntas en el plan de manejo de la Vertiente 11 del Salar y la participación de los monitores en los procesos de plantación, incorporando una visión más amplia, territorial y con un enfoque participativo en el cuidado de la vertiente.



MEJORAS EN EL INVERNADERO DE ASCOTÁN

El uso de nuevas tecnologías y herramientas, sumado al trabajo conjunto con los monitores ambientales de las comunidades de Cebollar-Ascotán y Ollagüe, han permitido que la operación del invernadero llegue a un 95 % de su capacidad. Entre las innovaciones destacan el uso de lámparas LED, repisas con bandejas de almácigos y estudios de propagación.

Para la temporada de plantación 2025-2026, se incorporarán técnicas novedosas, como ampliar las áreas de exclusión; incluir fibra de coco mezclada con grava local; procesos de aclimatación de las plantas y el acopio temprano de grava, con resultados más eficientes y sostenibles desde el punto de vista de la recuperación integral del ecosistema.



RECICLAJE DE NEUMÁTICOS Y OTROS RESIDUOS

Por tercer año consecutivo, cumplimos con el compromiso anual de reciclaje de los Neumáticos Fuera de Uso (NFU), contenido en la Ley N° 20 920 de Responsabilidad Extendida del Productor (REP), que establece una cuota para gestionar, valorizar y reciclar este material. El Abra, en colaboración con las empresas Bridgestone —que debe cumplir con esta ley— y Kaltire —que se encarga de su reciclaje—logró el procesamiento de 77 toneladas de NFU usados en faena. Desde 2023 a la fecha, se han reciclado 228 toneladas de NFU.

Asimismo, durante 2025, se recicló y/o valorizó un total de 3455 toneladas de residuos industriales como chatarra, HDPE, correas, neumáticos y chatarra electrónica.



REDUCCIÓN DE GASES DE EFECTO INVERNADERO

En 2025 se cumplió el sexto año de colaboración entre El Abra y la empresa Kaltire para reducir las emisiones de CO₂eq (medida estándar para dimensionar el impacto de diversos gases que producen efecto invernadero), a través de soluciones destinadas a restaurar y prolongar la vida útil de los neumáticos. Gracias a sistemas de recauchado, *Ultra Tread*, reparación convencional o *Ultra Repair*, se evitó la adquisición de neumáticos nuevos.

En 2025, se obtuvo nuevamente el certificado del Programa Maple, correspondiente a los neumáticos del período 2024. Este reconocimiento lo otorga la empresa Kaltire a clientes que reducen su dependencia de neumáticos de único uso. De esta forma se evita que miles de ellos sean desechados o enviados a vertederos. Sólo en este período se ahorraron 1364 toneladas de CO₂eq, evitando generar 311 toneladas de Neumáticos Fuera de Uso (NFU) y la utilización de 40 167 litros de petróleo.



ECONOMÍA CIRCULAR: REGALOS CORPORATIVOS A PARTIR DE ROPA DE TRABAJO

Uno de los componentes de nuestra estrategia de sostenibilidad es el impulso de la economía circular y en 2025 seguimos avanzando al transformar 404 kilos de ropa de trabajo en regalos corporativos como bolsos, mochilas, cuellos, bananos entre otros productos para usar en faena. De esta forma se prolonga su vida útil y se reducen los residuos de nuestra operación que, de otra forma, terminarían en un vertedero.





Filial de
FREEPORT-McMORAN

INFORME DE GESTIÓN
SOCIAL Y AMBIENTAL
MINERA EL ABRA
2025

4.

**NUESTRO
ENTORNO
SOCIAL**





Filial de
FREEPORT-McMoRAN

INFORME DE GESTIÓN
SOCIAL Y AMBIENTAL
MINERA EL ABRA
2025



Minera El Abra, filial de Freeport-McMoRan, basa su trabajo en el territorio en la confianza y mutua colaboración con las comunidades y el establecimiento de alianzas con los organismos e instituciones preocupadas del desarrollo del entorno socioambiental, a nivel internacional, nacional y regional. Este enfoque lo impulsamos con entidades como Consejo Minero, la Asociación de Industriales de Antofagasta (AIA), entre otros.

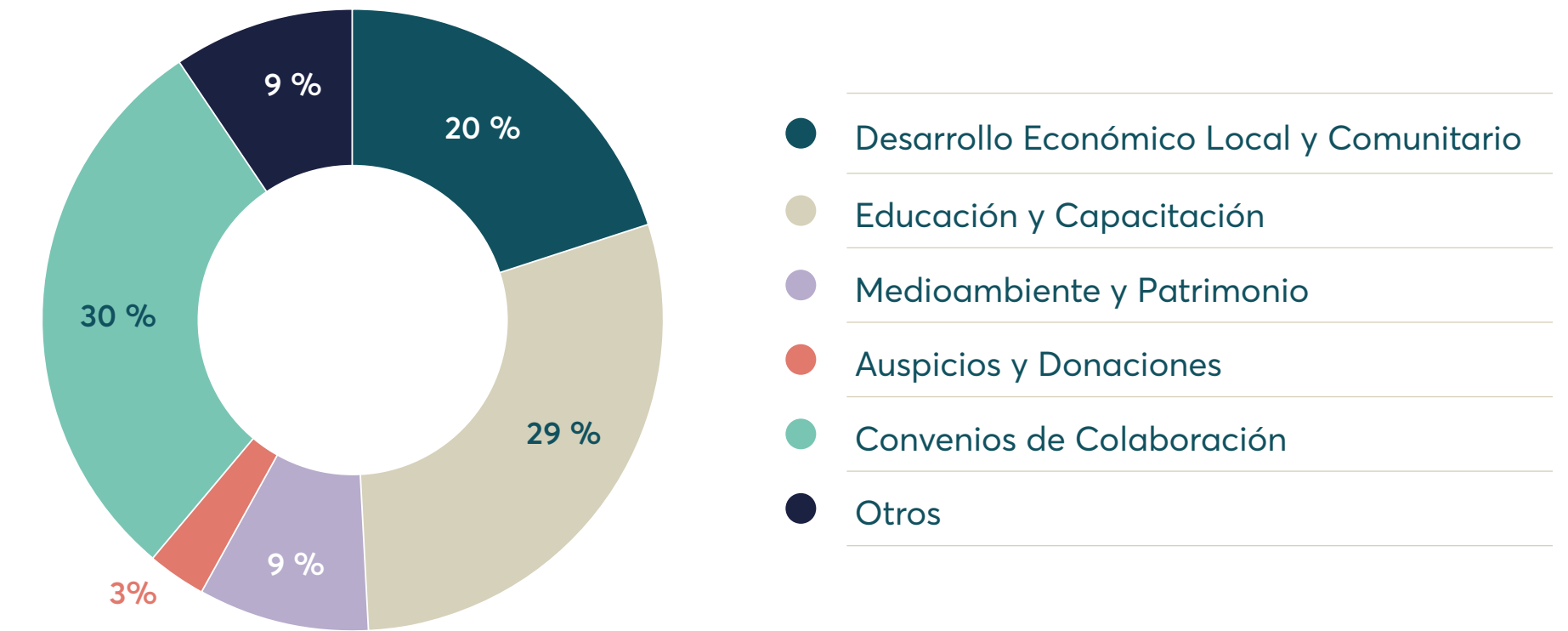




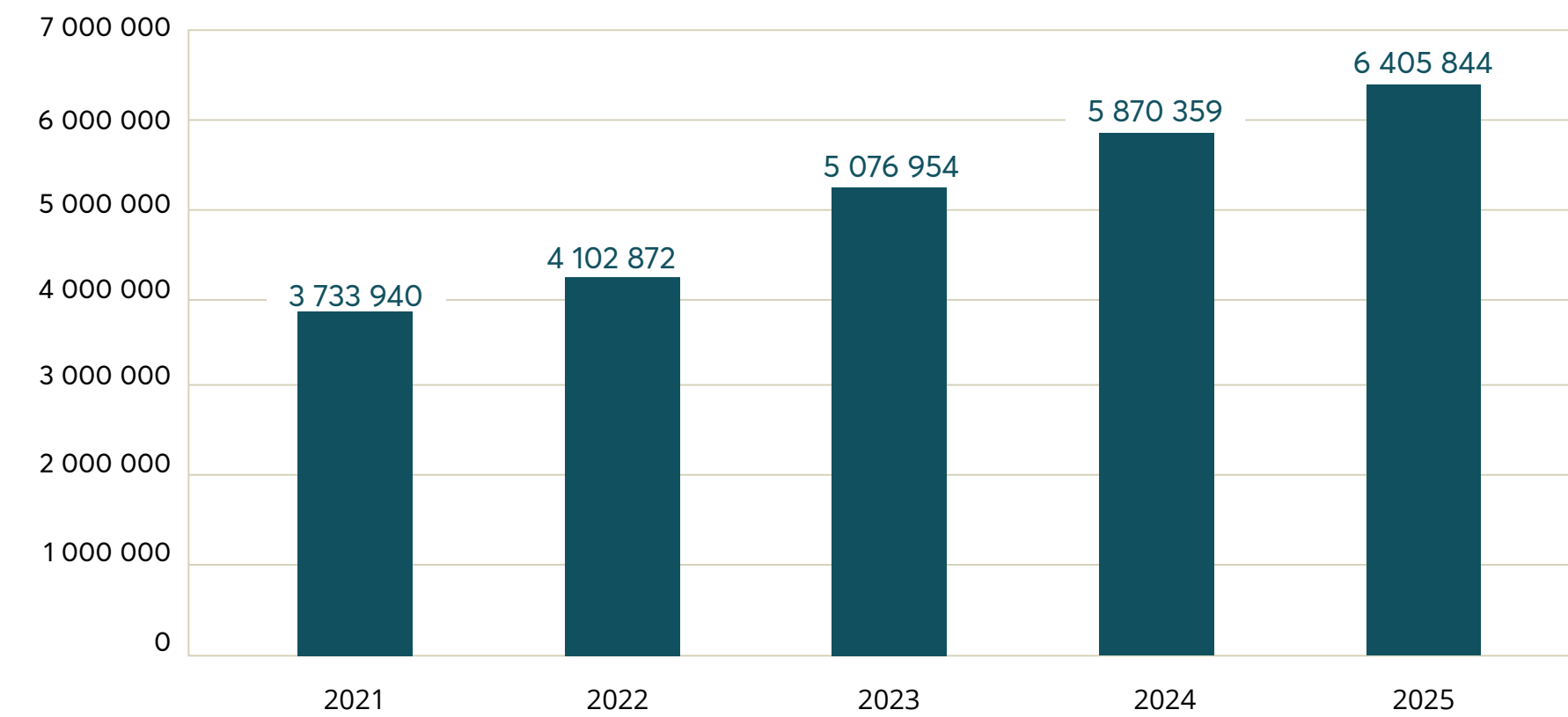
RELACIONAMIENTO COMUNITARIO

El vínculo con las comunidades vecinas a nuestra operación ha estado cimentado desde el diálogo permanente, respetuoso y transparente, que nos ha permitido generar una relación de confianza. Esta perspectiva de valor compartido y desarrollo sostenible ha posibilitado avanzar en proyectos y compromisos de largo plazo de beneficio mutuo y con alta rentabilidad social.

INVERSIÓN SOCIAL 2025

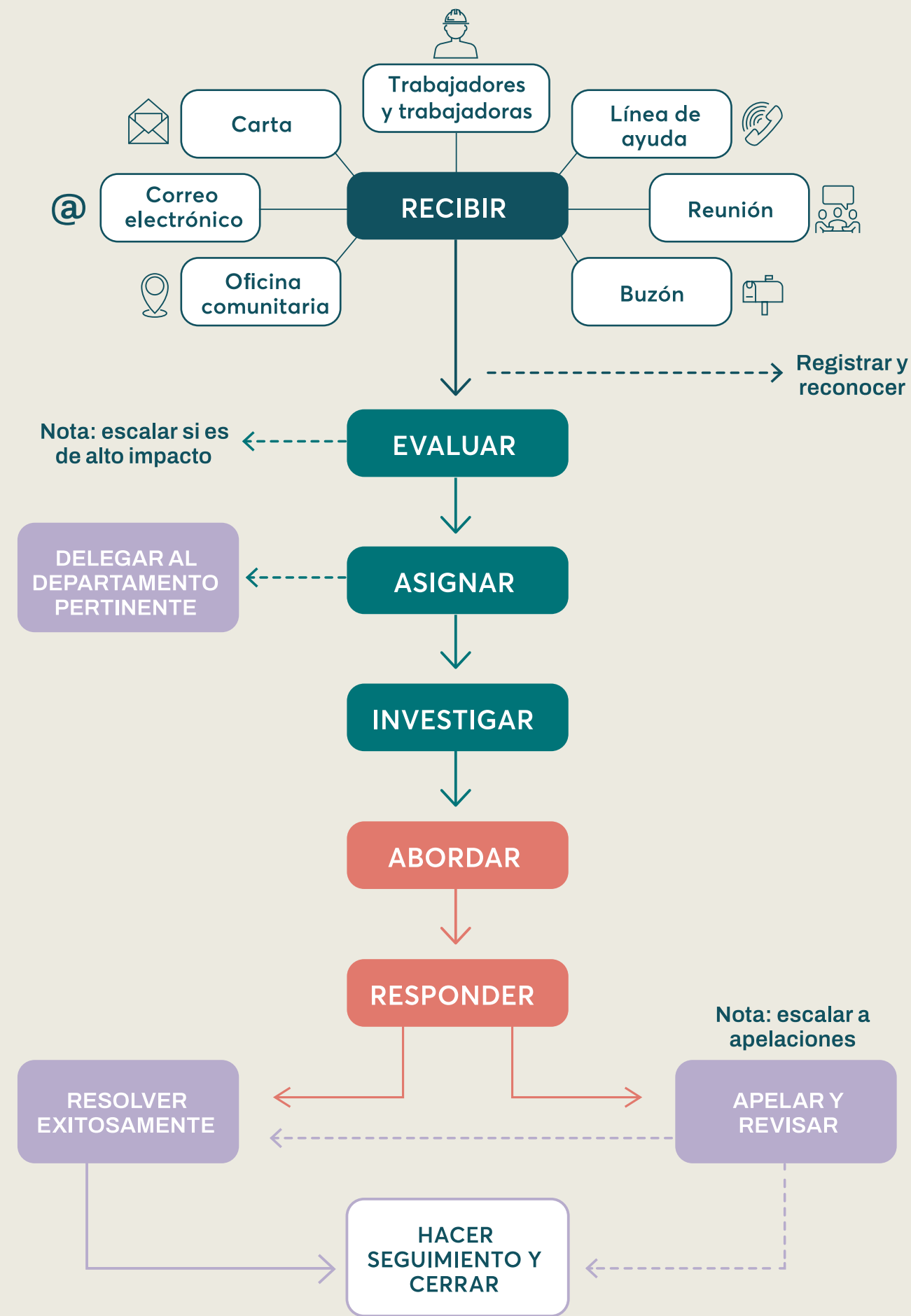


INVERSIÓN SOCIAL POR AÑO EN USD





PROCEDIMIENTO DE RETROALIMENTACIÓN CON COMUNIDADES



Dentro de dos días hábiles

Dentro de 30 días calendario

COMITÉ DE AUSPICIOS Y DONACIONES

Nuestro Comité de Auspicios y Donaciones, durante 2025, aprobó fondos destinados a las más diversas actividades sociales, culturales, patrimoniales, deportivas, que enriquecieron el quehacer comunitario de distintas organizaciones y agrupaciones. Desde Antofagasta hasta Calama y Tocopilla, además de localidades de Alto El Loa como Chiu Chiu, Lasana, Ayquina-Turi, Ollagüe y Conchi Viejo, se vieron beneficiadas con variadas iniciativas.

En el período, se le dio gran relevancia al apoyo a fiestas religiosas en nueve poblados, todas de gran tradición como Nuestra Señora Guadalupe de Ayquina y la Virgen de Andacollo, de Kosca, que constituyen la base de la identidad local.

En paralelo, se aportó a la realización de eventos para el desarrollo territorial, como el Primer Seminario de Proveedores Locales de Tocopilla o el apoyo con camisetas deportivas, puntos de hidratación y snacks en la corrida familiar del mes del mar en la misma comuna.

Este comité está compuesto por el presidente de El Abra y los gerentes de Sustentabilidad, Recursos Humanos, Legal y Compliance; y Asuntos Públicos y Comunicaciones.



PROGRAMA DE VISITAS A FAENA

Afianzando el objetivo de acercar la minería a la comunidad, durante 2025, alumnos de educación media y pregrado visitaron nuestra faena, pudiendo recorrer el área de producción de cátodos y conocer nuestros estándares de seguridad y cuidado del medioambiente en la operación. Por ejemplo, en octubre, una delegación de 37 estudiantes del Colegio Técnico Don Bosco de Calama, visitaron parte de las instalaciones y otros 18 alumnos de la carrera de Ingeniería Civil de Minas de la Universidad de Chile observaron las distintas etapas de la operación, incluyendo la nave donde se realiza el proceso de electrólisis, esencial en la producción de cátodos de cobre, y el rajo de la mina.

"Queremos agradecer a Minera El Abra por abrirnos sus puertas para realizar esta visita. Durante la mañana fuimos recibidos por Boris Medina, presidente de El Abra. Posteriormente, tuvimos la oportunidad de recorrer los distintos procesos de la operación, incluyendo la nave de (SX/EW) y el rajo de la mina".

Oliver Pacherras, presidente del centro de alumnos de la carrera de de Ingeniería Civil de Minas de la Universidad de Chile.





Filial de
FREEPORT-McMoRAN

INFORME DE GESTIÓN
SOCIAL Y AMBIENTAL
MINERA EL ABRA
2025

VOLUNTARIADO CORPORATIVO

Proteger de la erosión y hermosear el entorno de la Laguna Inka Coya de Chiu Chiu, fue el objetivo de la jornada de voluntariado que volvió a reunir a más de 40 trabajadores y trabajadoras de nuestra empresa, como se viene haciendo cada mes de abril en todas las operaciones a nivel global de Freeport-McMoRan. En esta oportunidad, los voluntarios, pertenecientes a las distintas gerencias de nuestra empresa, plantaron árboles endémicos, generando una barrera natural contra la desertificación, al tiempo de mejorar el paisaje de uno de los atractivos turísticos de la zona.

Como cada año, nuestros voluntarios concurrieron con sus familias para reforzar el sentido de integración y conocimiento mutuo con las comunidades vecinas.



EMERGENCIAS CLIMÁTICAS

Como parte de nuestro compromiso permanente de colaboración con las comunidades vecinas a nuestra operación, participamos activamente en apoyar a los habitantes de las localidades de Ollagüe y Ayquina, frente a las duras condiciones que debieron enfrentar a causa del invierno altiplánico. En esta oportunidad, se aportó con dos camiones aljibe de agua potable, además de 350 cilindros de gas, que calefaccionaron los hogares de más de 300 personas de la comunidad de Ollagüe. Paralelamente, Minera El Abra, reparó las calles del poblado de Ayquina, ante los graves daños que generaron las fuertes lluvias estivales en esas vías,

poniendo en peligro la seguridad de sus pobladores. Los trabajos se hicieron, tal cual fue el compromiso, antes de la celebración de la Fiesta de la Virgen de Guadalupe de Ayquina, el 08 de septiembre.



CONVENIOS DE COLABORACIÓN

Como parte de nuestra política de diálogo permanente y espíritu de colaboración con las comunidades indígenas de Alto El Loa y habitantes del borde costero, contamos con convenios destinados a potenciar las capacidades productivas, de desarrollo económico y protección del medioambiente local. Entre las actividades desarrolladas, destaca la pasantía en la Región de Coquimbo, realizada por 14 representantes de las cinco organizaciones que conforman la Asociación Gremial de Sindicatos y Empresas de Pescadores Artesanales de Tocopilla (Asopesca). Durante esta actividad, los integrantes de la asociación recorrieron diversas caletas en Tongoy, conociendo experiencias de acuicultura y comercialización en el marco del proyecto "Transferencia Tecnológica para Fortalecimiento Productivo", impulsado por nuestra compañía.



CONVENIO COBRELOA

Una actividad histórica e inolvidable para un centenar de estudiantes de la comuna de Tocopilla, fue parte de las iniciativas realizadas durante el año en el contexto del auspicio al Club Deportivo Cobreloa. En alianza con la Dirección de Deportes y Recreación de Tocopilla, 110 niñas y niños de la categoría sub-13, pertenecientes a ocho establecimientos y a la Escuela de Deportes de esa ciudad, participaron en una clínica de fútbol, transformándose en la primera visita oficial del plantel profesional del club loíno en décadas a To-

copilla. La actividad se desarrolló en el Estadio Municipal Ascanio Cortés Torres.

A esta iniciativa se sumaron luego las visitas al estadio de Zorros del Desierto de Calama, de más de 30 niños, niñas y jóvenes de la Escuela San Francisco de Chiu Chiu y de la localidad de Chunchuri, en dos ocasiones distintas. El auspicio de Minera El Abra, que cumplió 14 años, busca incentivar el deporte y la vinculación e identidad local.





Filial de
FREEPORT-McMORAN

INFORME DE GESTIÓN
SOCIAL Y AMBIENTAL
MINERA EL ABRA
2025



DESARROLLO SOCIAL

Trabajar por el desarrollo de los habitantes de la Región de Antofagasta, en áreas tan importantes como la educación, la capacitación, el desarrollo económico local y comunitario y la preservación de la identidad, el patrimonio ambiental y cultural, son claves para nuestra compañía. La mayor parte de los proyectos que exponemos a continuación son financiados e impulsados por la Fundación Freeport-McMoRan, gracias al trabajo de un directorio multidisciplinario de siete personas que, trimestralmente, seleccionan aquellas iniciativas que agregan valor en las áreas mencionadas.

EDUCACIÓN Y CAPACITACIÓN

DREAMBUILDER

Este programa de capacitación gratuita para emprendedoras continuó su consolidación y expansión en todo Chile, con más de 16 mil personas graduadas en estos 12 años que tiene presencia en nuestro país. DreamBuilder logró instalarse en 295 de las 346 comunas, de las 16 regiones. El alto estándar logrado se basa en la alianza construida por Freeport-McMoRan con la prestigiosa Escuela de Negocios de la Universidad de Arizona, en EE.UU.

Gran parte de la presencia nacional de nuestro programa se debe a los múltiples acuerdos de cooperación logrados con socios como el Estado a través de SernamEG, Fosis, Prodemu y las universidades de Los Lagos y de Talca, entre otras.

En la región de Antofagasta hubo 514 graduadas y graduados, un 7 % más que en 2024. Esta estrategia ha permitido la incorporación de habitantes de Alto El Loa, donde 55 personas de localidades como Ollagüe, Toconce y Chunchuri, recibieron su certificación. La región suma más de 2700 graduadas, en los 12 años de implementación.



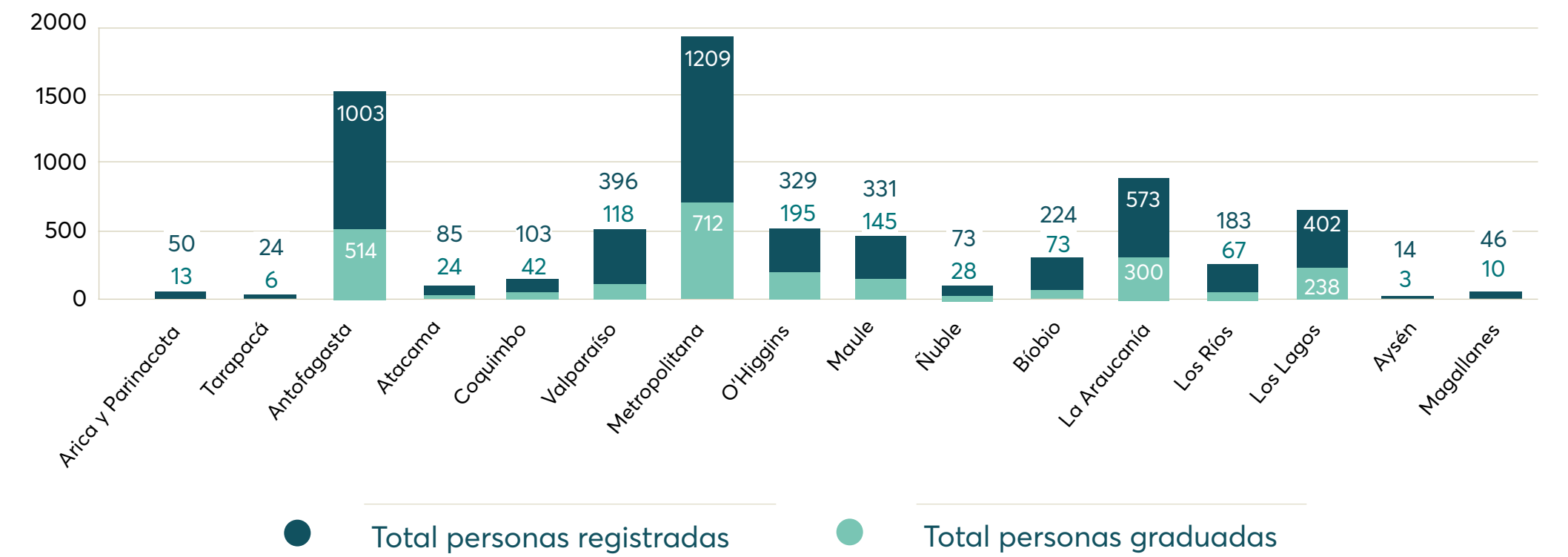


Una de las actividades relevantes fue el taller pro bono, "Formaliza tus Sueños", realizado en Calama y ejecutado por el estudio jurídico internacional DLA Piper. Este encuentro reunió a 50 emprendedoras gra-

duadas de toda la región, incluyendo zonas rurales y el borde costero, y buscó entregar herramientas para apoyar la formalización de sus negocios.



TOTAL DE PERSONAS POR REGIÓN





Filial de
FREEPORT-McMoRAN

INFORME DE GESTIÓN
SOCIAL Y AMBIENTAL
MINERA EL ABRA
2025

Feria Navideña

Fueron 25 emprendedoras de Calama, Chiu Chiu, La-sana, Ollagüe, Tocopilla, Caleta Indígena y Caleta Conchuela que tuvieron la oportunidad de ofrecer sus productos en Calama.

EtM (Emprende tu Mente) Day 2025

Participaron tres graduadas, dos de la Región Metropolitana y una de Tocopilla, en una actividad realizada en Santiago y a la que asistieron más de 56 mil personas, entre el 20 y el 22 de noviembre.



IV Encuentro Nacional de Emprendedoras DreamBuilder

Un total de 120 emprendedoras provenientes de las 16 regiones del país —18 de ellas de la Región de Antofagasta— se reunieron entre el 11 y el 12 de noviembre de 2025, en Santiago, para asistir a talleres, charlas y jornadas de networking. La iniciativa fue inaugurada por la ministra de Minería, Aurora Williams.

COLEGIO TÉCNICO DON BOSCO DE CALAMA

En alianza con la Asociación de Industriales de Antofagasta (AIA), hemos estado presentes desde la instalación de la primera piedra hasta la sexta etapa en el plan de crecimiento del Colegio Técnico Don Bosco de Calama. Este compromiso es una pieza central de la priorización que le damos al desarrollo de una educación de calidad en la región.

Asimismo, durante el período, apoyamos la “Misión Educativa Barcelona 2025”. La segunda versión de esta iniciativa incluyó un viaje hasta la ciudad española de cuatro estudiantes del establecimiento y otros cuatro de la sede Antofagasta, como parte del intercambio cultural y académico con la reconocida Escuela Salesians Sarrià, donde pudieron aprender sobre energía renovable, robótica industrial, automatización y mantenimiento electromecánico.

De gran relevancia, también, para la formación de los estudiantes del Colegio Don Bosco fueron las charlas vocacionales y sobre seguridad realizadas por profesionales de El Abra.



“Me parece magnífico, conocimos un nuevo mundo, nos enriquecimos en lo educativo y cultural, pues son colegios que continúan nuestra mirada técnica profesional, pero de una manera más avanzada e incluso desde una mirada universitaria”.

Felipe Ayavire, estudiante del Colegio Don Bosco y participante de la “Misión Educativa Barcelona 2025”.





Filial de
FREEPORT-McMORAN

INFORME DE GESTIÓN
SOCIAL Y AMBIENTAL
MINERA EL ABRA
2025

PROGRAMA DE FORMACIÓN DOCENTE

Abordar temas tan importantes para las comunidades educativas como el manejo de crisis, la gestión emocional, el autocuidado docente y las herramientas para fortalecer la convivencia escolar, fue el objetivo de la quinta versión de esta iniciativa. En total 74 educadores de las comunidades de Alto El Loa, María Elena, Tocopilla y Calama se graduaron en estrategias y metodologías pedagógicas especializadas.

En 2025, el programa incluyó un seminario internacional que contó con la psicóloga Verónica Luna, sub-

directora de Innovación Educativa en la Universidad Autónoma de México, que expuso sobre la utilización del arte como una herramienta para regular las emociones.

El Programa de Formación Docente de Minera El Abra se realiza en alianza con el Laboratorio de Educación y Centro de Investigación y Desarrollo de Talentos de la Universidad Católica del Norte (UCN), incorporando contenidos alineados con el Plan Nacional de Convivencia Escolar 2024–2030.



“Minera El Abra siempre ha demostrado ser un muy buen vecino y nos ha permitido actualizarnos y mejorar nuestros planes de convivencia a través de estas capacitaciones que se han realizado en las cinco versiones del programa”.

Margarita Jaque Acevedo, profesora de la Escuela Básica Rural de Lasana.

PROGRAMA DE EDUCACIÓN TÉCNICO PROFESIONAL TOCOPILLA

En 2025, concluyó el Programa Talento Técnico, enfocado en apoyar al Liceo Politécnico Diego Portales de Tocopilla a elaborar una estrategia de fortalecimiento de su formación. El objetivo fue alinear su proyecto educativo con los desafíos del entorno productivo, potenciando trayectorias educativas y fomentando metodologías pedagógicas innovadoras. En concreto, se buscó que las especialidades industriales del

establecimiento Bicentenario (Electricidad, Mecánica Industrial y Metalurgia Extractiva) se adecúen a las necesidades del sector productivo y sus proyecciones futuras, aportando con capital humano capacitado para enfrentar sus desafíos y, al mismo tiempo, aportar al desarrollo local y regional.

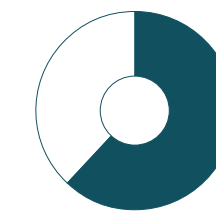


BECAS INDÍGENAS

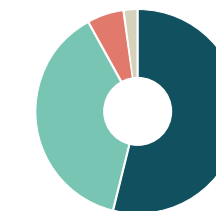
Al cumplir 22 años y más de 1500 beneficiados, como Minera El Abra reafirmamos nuestro compromiso con la educación. Durante 2025, entregamos 96 nuevas becas a estudiantes de educación superior, dirigidas a financiar parte de su arancel, el acceso a materiales de aprendizaje y conectividad. Este programa apoya la formación de jóvenes, de las comunidades indígenas de Calama y Alto El Loa, matriculados en universidades y establecimientos técnicos profesionales. Las y los estudiantes seleccionados deben cumplir con el compromiso de ejecutar un proyecto en apoyo a su comunidad, vinculado a los conocimientos adquiridos.



INFORMACIÓN 2025

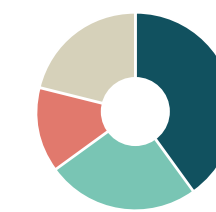


62 % de beneficiados son mujeres



- **54 %** pertenece a la etnia Atacameña,
- **38 %** son Quechua
- **6 %** son Aymara
- **2 %** son Diaguitas

ÁREAS DE FORMACIÓN



- **40 %** estudian ingenierías,
- **25 %** del área de salud y un
- **14 %** ciencias sociales
- **21 %** otros

“El apoyo que me entrega la minera es súper importante, ya que me sirve para pagar el arancel de la universidad. Además, trabajar con la comunidad de Lasana para mí es un honor y muy gratificante”.

Matías Valdivia, estudiante de cuarto año de Medicina de la Universidad San Sebastián al dar una charla sobre vida sana, alimentación saludable y salud mental a estudiantes de quinto a octavo básico de la Escuela Rural Pukará de Lasana.





Filial de
FREEPORT-McMoRAN

INFORME DE GESTIÓN
SOCIAL Y AMBIENTAL
MINERA EL ABRA
2025

FONDO ESCOLAR

El fortalecimiento de todo el proceso educativo es el objetivo de este programa que, en sus 15 años de desarrollo, ha optimizado el aprendizaje y capacitación de unos 18 mil estudiantes y docentes. Este impacto positivo, que tiene un efecto multiplicador en cada comunidad, está dirigido a fomentar las mejores iniciativas surgidas de los propios jardines infantiles de Alto El Loa y de las escuelas y liceos públicos de las comunas de Calama, María Elena, Ollagüe y Tocopilla.

Durante 2025, fueron seleccionados 19 proyectos de las áreas de "innovación pedagógica y/o equipos tecnológicos", "convivencia, salud y bienestar de la comu-

nidad educativa" y "mejoramiento infraestructura y/o equipamiento escolar".

Entre los proyectos más innovadores destacan la creación de la Academia Audiovisual de la Escuela República de Francia, en Calama, que permitirá a los alumnos y alumnas —gracias a la adquisición de equipamiento como *notebooks*, cámaras de video y fotografía— fortalecer sus habilidades de lenguaje y comunicación; la incorporación de tecnología digital en el proceso de aprendizaje de la escuela San Francisco, en Chiu Chiu, a través del uso de *tablets* y *notebooks*; y el uso de realidad virtual en las Escuelas 21 de mayo y República de Grecia, en Calama, gracias a la utilización de lentes de realidad virtual.

FONDO ESCOLAR EN CIFRAS

Beneficiarios	2022	2023	2024	2025	Totales
Alumnos	3831	6635	4689	5601	20 756
Docentes	1982	498	367	368	3 215
Totales	5813	7133	5056	5969	23 971





Filial de
FREEPORT-McMORAN

INFORME DE GESTIÓN
SOCIAL Y AMBIENTAL
MINERA EL ABRA
2025

PROYECTOS ADJUDICADOS FONDO ESCOLAR 2025:

N°	Beneficiario	Descripción Proyecto
1	Escuela San Antonio de Padua	Implementación sala STEM (desarrollo de Ciencia, Tecnología, Ingeniería y Matemáticas)
2	Jardín Infantil Los Conejitos Blancos	Construcción e instalación de juegos de patio
3	Escuela San Francisco de Chiu Chiu	Compra de equipos tecnológicos (tablets y carro de carga)
4	Escuela Pukará de Lasana	Compra de sistema de audio y cortinas
5	Escuela N. Sra. de La Candelaria de Caspana	Compra e instalación de sistema de sonido
6	Escuela República de Grecia	Compra de equipos tecnológicos (lentes de realidad virtual)
7	Liceo Francisco de Aguirre B8	Compra de implementos tecnológicos (lápices Paperlux)
8	Escuela 21 de Mayo	Compra de equipos tecnológicos (lentes de realidad virtual)
9	Escuela República de Francia	Implementación de academia audiovisual
10	Escuela República de Bolivia	Equipamiento de mobiliario sala STEM
11	Escuela Presidente Balmaceda	Compra de instrumentos musicales
12	Escuela República de Chile	Implementación biblioteca y rincón lector
13	Escuela Ignacio Carrera Pinto	Implementación sala de computación
14	Escuela Arturo Pérez Canto	Implementación de equipo de amplificación
15	Escuela Carlos Condell de La Haza	Implementación de equipos tecnológicos
16	Escuela Pablo Neruda	Implementación de sala de terapias y contención
17	Escuela Gabriela Mistral	Compra de instrumentos musicales
18	Escuela Diego Portales Palazuelos	Implementación de mobiliario de contención para parvularios
19	Escuela República de Estados Unidos de Norteamérica	Implementación de área de contención para parvularios

ORQUESTA JUVENIL DEL ALTIPLANO

Desde 2001, como Minera El Abra, venimos incentivando las aptitudes artísticas de decenas de jóvenes provenientes de comunidades indígenas de Calama y Alto El Loa, bajo la dirección de la profesora Paola Canto. Como cada año, los alumnos de la Orquesta Juvenil del Altiplano se formaron en instrumentos musicales clásicos e hicieron cinco presentaciones, entre las que destacan el Concierto de Navidad en la Catedral de Calama y en Lasana.



DESARROLLO ECONÓMICO LOCAL Y COMUNITARIO

FONDO EMPRENDETE

En su octava versión, los proyectos adjudicados aumentaron en un 37 %. Este fondo, que está dirigido a apoyar el emprendimiento, es parte del compromiso de Minera El Abra con el desarrollo económico de las comunidades. La iniciativa está destinada a los egresados —en su inmensa mayoría mujeres— del Programa DreamBuilder en las comunas de Calama, Ollagüe, Tocopilla o María Elena.

Durante el período se financiaron 37 proyectos orientados a gestionar la inversión y mantener en marcha el negocio, potenciar la producción o disminuir los costos. Los y las beneficiadas son acompañados técnicamente en la etapa de formulación del proyecto, luego en su implementación y en la vinculación con el mercado local.

Junto con el lanzamiento del programa, este año 60 participantes fueron invitados al seminario “Conecta y crece: marketing digital para tu negocio”, que buscó potenciar sus ventas y técnicas de vinculación con los clientes potenciales desde internet, incorporando estrategias que mejoren también el contacto presencial.





Filial de
FREEPORT-McMORAN

INFORME DE GESTIÓN
SOCIAL Y AMBIENTAL
MINERA EL ABRA
2025

"Esta oportunidad me demuestra que aún soy capaz de seguir adelante. La parte computacional me cuesta, me ayudan mis hijos, pero este taller de marketing digital me dio esperanza de que aún puedo aprender sobre estas herramientas".

Raúl Galleguillos Mamani, de Chiu Chiu, asistente al seminario "Conecta y crece: marketing digital para tu negocio".

PROYECTOS ADJUDICADOS FONDO EMPRENDETE 2025:

N°	Localidad	Descripción de Proyecto
1	Chiu Chiu	Remodelación de la bodega de restaurante
2	Lasana	Venta y servicios de sublimación de productos de la cultura local
3	Tocopilla	Implementación nueva técnica para orfebrería de plata y gemas naturales
4	Calama	Avance procesos de elaboración y comercialización de comida vegana y vegetariana
5	Calama	Mejora canales de difusión para venta de productos naturistas
6	Tocopilla	Adquisición de cuatrimotos para servicios recreativos
7	Ollagüe	Optimización procesos de empresa de transporte de carga
8	Lasana	Mejora servicios de reparación y mantenimiento de vehículos
9	Caleta Los Patos	Reapertura de emprendimiento de pan amasado y comida al paso
10	Calama	Mejoramiento procesos productivos de pastelería y banquetería
11	Chiu Chiu	Agregar valor a elaboración de pilares y bloques de construcción
12	Calama	Diversificación de servicios de spa y rehabilitación
13	Lasana	Aumentar capacidad de producción de elaboración y venta de comida típica de la zona
14	Caleta Urco	Potenciar negocio de vivero familiar
15	Turi	Mejorar producción y venta de productos orgánicos

16	Lasana	Aumentar producción y venta de artesanía de la zona
17	Caleta Urco	Servicio sustentable de lavandería de ropa de cama
18	Tocopilla	Hacer más sustentable peluquería de cabello rizado con enfoque étnico
19	Calama	Mejor infraestructura de negocio de venta de huevos de gallinas ponedoras
20	Calama	Optimizar venta de cuadros inspirados en la cultura local
21	Tocopilla	Nuevo formato de venta de hielo
22	Tocopilla	Negocio de repostería tradicional con mejores procesos
23	Calama	Asegurar continuidad de Centro de salud de tratamientos pediátricos
24	Tocopilla	Librería que implementará un espacio de <i>cowork</i>
25	Calama	Publicidad para negocio de venta de productos hechos con cuero
26	Caleta Huachán	Implementar venta de productos de mar sellados al vacío
27	Ollagüe	Espacio físico de venta de colaciones y banquetería
28	Calama	Implementar sistema de riego para producción de aceite de oliva y aceitunas
29	Calama	Taller mecánico con energía solar
30	Tocopilla	Mayor capacidad productiva en venta de frutillas con crema y variedades
31	Caleta Urco	Amasandería con energía solar
32	Calama	Mejora espacio de elaboración y venta de velas artesanales
33	Tocopilla	Renovación de equipos de empresa de radiodifusión
34	Ollagüe	Mejorar capacidad de negocio de servicios de librería y bazar
35	Calama	Mayor seguridad para empresa de reciclaje
36	Tocopilla	Mejor infraestructura centro de entrenamiento para deportistas de alto rendimiento
37	Calama	Innovar en proceso de elaboración en base a cobre y plata, entre otros



Filial de
FREEPORT-McMORAN

INFORME DE GESTIÓN
SOCIAL Y AMBIENTAL
MINERA EL ABRA
2025

FONDO EMPRENDETE ADULTO MAYOR

Gracias a la acogida que tuvo la iniciativa en 2024, realizamos una segunda versión que favoreció a 14 proyectos de emprendimiento de personas mayores de 60 años que hayan egresado del Programa DreamBuilder y que tengan actualizado su plan de negocios y su idea se planifique o ejecute en la comuna de Calama o en localidades de Alto El Loa. Estos

fondos buscan que las personas mayores aprendan a potenciar su negocio y luego lo concreten. Como en la versión original, los ganadores de este fondo recibieron apoyo técnico en la postulación, seguimiento y ejecución de sus proyectos. En este período destacan los emprendimientos de personas mayores que están aprovechando su experiencia en tradiciones ancestrales de tejido.



PROYECTOS GANADORES DEL FONDO EMPRENDETE ADULTO MAYOR 2025:

N°	Localidad	Descripción de Proyecto
1	Ollagüe	Apertura de amasandería
2	Chiu Chiu	Venta de productos tradicionales de la zona
3	Lasana	Arriendo de equipos de amplificación para eventos
4	Lasana	Venta de productos tradicionales de la zona
5	Chiu Chiu	Venta de artesanías de lana, cordero y alpaca
6	Chiu Chiu	Venta de empanadas
7	Chiu Chiu	Reparación de restaurant
8	Lasana	Maquinaria para amasandería
9	Chiu Chiu	Maquinaria para venta de bebestibles y productos tradicionales de la zona
10	Calama	Materia prima y maquinaria para local de costura
11	Calama	Venta de tejidos artesanales con lana natural de oveja, alpaca y llama
12	Calama	Venta de comida típica chilena
13	Chiu Chiu	Elaboración de tejidos
14	Chiu Chiu	Corporación de servicios de acogida y desarrollo personal



Filial de
FREEPORT-McMORAN

INFORME DE GESTIÓN
SOCIAL Y AMBIENTAL
MINERA EL ABRA
2025

PROGRAMA DE DESARROLLO SUSTENTABLE BORDE COSTERO TOCOPILLA

Esta iniciativa, que desarrollamos desde 2019, ha beneficiado a casi 2500 integrantes de diversos sindicatos pesqueros del borde costero de Tocopilla. En su séptima versión, apoyamos proyectos en cuatro líneas de desarrollo: eficiencia en la actividad extractiva; medioambiente; diversificación del sector productivo; y pasantías o estudios, incorporando sesiones de acompañamiento técnico y asesoría para facilitar la ejecución y satisfacción de los objetivos.

Gracias a los proyectos realizados, el 60 % de las organizaciones participantes del programa cuentan ahora con sistemas de conservación de productos que funcionan con energía 100 % renovable. Además, se adquirieron nueve embarcaciones pesqueras, siete motores fuera de borda y siete compresores de aire, entre otros implementos.



SINDICATOS BENEFICIADOS Y PROYECTOS EJECUTADOS EN 2025:

N°	Organización	Proyecto
1	Sindicato Cobija	Curso de seguridad en buceo e implementación para actividades productivas
2	Sindicato Cofimar	Impermeabilización del piso de bodega y elaboración de expediente para solicitud de Concesión Marítima
3	Sindicato Caleta Buena	Ampliación de espacio multipropósito
4	Sindicato Gentemar	Mejora de sala de ventas y adquisición de insumos
5	Sindicato Sinbuyar	Equipamiento para sede del sindicato
6	Sindicato Mar Abierto	Equipamiento para fortalecer las actividades extractivas
7	Sindicato Urco	Adquisición de vehículo para transportar huiro
8	Sindicato Huachán	Curso e implementación de buceo

FONDO DE TRABAJADORES "EL ABRA EN ACCIÓN"

Como parte del compromiso social de la empresa, teniendo como protagonistas a sus trabajadores, trabajadoras y colaboradoras, este año se desarrollaron 22 iniciativas a través de este programa. El objetivo es generar un impacto en la comunidad mediante el apoyo a organizaciones dedicadas, por ejemplo, a fomentar la inclusión, la solidaridad, el deporte, entre otros. Estas iniciativas movilizaron a 61 empleados y empleadas propios y externos, beneficiando a 2371

personas ligadas a organizaciones sociales en Antofagasta, Calama, San Pedro de Atacama, María Elena y Kosca.

Entre los proyectos destacados está el acercamiento a la apicultura que tuvieron más de 160 estudiantes de establecimientos públicos de Calama. Niños y niñas pudieron observar colmenas, probar la miel, seleccionar semillas y aprender sobre la polinización. La actividad incluyó cuatro días de visitas guiadas, gracias a la alianza de los voluntarios de Minera El Abra con la Fundación "Crecer con Propósito".





Filial de
FREEPORT-McMORAN

INFORME DE GESTIÓN
SOCIAL Y AMBIENTAL
MINERA EL ABRA
2025



PROYECTOS ADJUDICADOS "EL ABRA EN ACCIÓN" 2025:

N°	Organización ganadora	Nombre de la iniciativa	Localidad
1	Fundación Neurológica Anku Chile	Imprimiendo grandes sueños	Antofagasta
2	Sociedad de Rehabilitación del Niño y Adolescente Lisiado	Recuperación de cancha deportiva y terapéutica	Antofagasta
3	Agrupación de Padres y Amigos de Oncología Infantil de Hra. "Pequeño Milagro"	Talleres de autocuidado para cuidadores y equipo de profesionales	Antofagasta
4	Centro de Rehabilitación Cultural, Social y de Beneficencia Comunidad Terapéutica Tabor	Mejoramiento de sala multiuso	Antofagasta
5	Agrupación Sueño y Esperanza Down	Innovación socioemocional "Juntos es mejor"	Calama
6	Agrupación Social Cultural y Deportiva Proyecto Oasis	Entre telas y sueños	Calama
7	Sindicato de Trabajadores El Abra	Viejito Pascuero	Calama
8	Fundación Mi Casa	Espacios de vinculación, estimulación sensorial y bienestar	Calama
9	Fundación de Beneficencia Crece con Propósito	Apicultores en acción	Calama

10	Fundación Tierra de Esperanza	Mejoramiento de espacios para niños y adolescentes vulnerables	Calama
11	Parroquia Asunción de la Virgen	Proyecto comedor San Lorenzo Solidario	Calama
12	Club Deportivo Gimloa Calama	Aprendizaje seguro para gimnastas de Calama	Calama
13	Agrupación Social, Cultural y Deportiva Calama Habla de Autismo	Equipamiento de sala multisensorial	Calama
14	Club Deportivo Bubalú	Un balón, una pasión	Calama
15	Iglesia Ekklesia familia de Dios	Calama libre de abuso sexual Infantil	Calama
16	Social, Cultural y Deportiva Capoeira Calama	Espacio de práctica	Calama
17	Club Deportivo y Social Alto El Loa Calama y Antofagasta	Equipando sueños sobre ruedas	Calama
18	Corporación Iglesia Dunamis Evangelion.w School	Amor y fe transforman vidas	Calama
19	Agrupación Padres y Amigos de Niños Autistas El Loa (APANAL)	Implementación de comunicación aumentativa alternativa	Calama
20	Asociación Indígena de Progreso, Desarrollo y Cultura del Pueblo de Kosca	Adquisición de mobiliario funcional	Kosca
21	Fundación S.O.S animalitos María Elena	Oficina de atención de la fundación	María Elena
22	Centro de Padres y Apoderados Escuela G.25	Voces que narran nuestra historia	San Pedro de Atacama

DISEÑO DE POSTAS RURALES ALTO EL LOA

Con el Consejo Minero como articulador, Minera El Abra comenzó a trabajar, en conjunto con el Gobierno Regional y el Servicio de Salud de Antofagasta, en un proyecto que creará tres postas rurales para la provincia de El Loa y de Tocopilla. Esta iniciativa público-

privada, bajo el alero de la Estrategia Regional Minera para el Bienestar de la Región de Antofagasta, actualmente se encuentra avanzando para poder tener un diseño de los establecimientos, que permitirá postular a fondos regionales, y podrían beneficiar a más de mil personas.





Filial de
FREEPORT-McMORAN

INFORME DE GESTIÓN
SOCIAL Y AMBIENTAL
MINERA EL ABRA
2025

OPERATIVOS MÉDICOS

Más de 1500 personas de Alto El Loa, provenientes de las localidades de Ollagüe, Chiu Chiu, Ayquina, Caspana, Toconce, Lasana, Conchi Viejo y Kosca, además de Tocopilla y sus caletas, recibieron a 25 profesionales de la salud para ser atendidos de forma gratuita. En tres operativos, fueron 349 los vecinos que recibieron atención en las siguientes especialidades: pediatría, odontología, oftalmología, medicina interna, manejo del dolor, podología, evaluación auditiva y oftalmología. Junto a la atención médica, 214 recibieron lentes ópticos. Este programa, que venimos desarrollando desde 2022, como empresa, fue ejecutado por SER Salud Medicina Integrativa y Fundación La Semilla.

“El operativo es una gran ayuda para nosotros, los de la tercera edad. En mi caso, tengo problemas para leer. Debía realizarme controles en Antofagasta y me dieron hora para nueve meses más. Ahora estoy muy agradecido con estos lentes, me ayudarán mucho”.

Héctor Rojas Oliveros de Tocopilla al recibir sus lentes nuevos.



FONDO COMUNITARIO

Este fondo está centrado en apoyar iniciativas sostenibles para fortalecer la identidad local y el desarrollo de las Comunidades Indígenas del Alto El Loa.

Durante 2025 se comenzaron a ejecutar iniciativas como el mejoramiento de una de las vías principales del poblado de Caspana, con una técnica de empedrado original de la comunidad o la recuperación de la plaza del santuario de Ayquina, entre otros proyectos que mantienen vivas prácticas que son la esencia de la identidad altoandina.



LOS PROYECTOS ADJUDICADOS POR EL FONDO COMUNITARIO 2025 SON:

N°	Comunidad	Nombre del Proyecto	Descripción
1	Ayllú Ojos de San Pedro	Recuperación y mejoramiento de vivienda ancestral	Restaurar la vivienda para el resguardo en períodos de festividades
2	Kosca	Mejoramiento de infraestructura	Fortalecer el desarrollo de actividades tradicionales, comunitarias y religiosas
3	Puquios	Construcción corral tradicional para camélidos	Mantener las costumbres y saberes ancestrales como el afloramiento del ganado
4	Caspana	Mejoramiento de calle	La calle es empedrada utilizando una técnica ancestral
5	Cupo	Emboquillado de la iglesia, campanario y puerta de acceso	Reparación del muro y la entrada a la plaza de la iglesia para mejorar la seguridad, además de la construcción de un campanario
6	Toconce	Mejoramiento local comunitario	Mejoras estructurales generales que permitirán adecuar el recinto y su seguridad
7	Ayquina	Mejoramiento plaza santuario y construcción de cocina en nueva sede	Reparación importante del sector del coro de la iglesia y la construcción de una cocina en la nueva sede de la comunidad



Filial de
FREEPORT-McMORAN

INFORME DE GESTIÓN
SOCIAL Y AMBIENTAL
MINERA EL ABRA
2025

PROGRAMA DE DESARROLLO DE PROVEEDORES (PDP)

Destinado a fortalecer y potenciar las herramientas de gestión empresarial, comercial, de seguridad y sustentabilidad, esta iniciativa apoya a pequeñas empresas de Calama, Alto El Loa, Tocopilla y Ollagüe, que ofrecen productos y servicios para el sector minero y energético. En esta oportunidad se benefició a 26 empre-

dedores que participaron de un programa que incluyó diagnóstico, capacitación y seguimiento o *mentoring*.

Esta es la séptima versión de una iniciativa impulsada por Minera El Abra y ejecutada por la Asociación de Industriales de Antofagasta (AIA), con el objetivo esencial de aumentar la vinculación de las empresas locales con el ecosistema minero regional.



“Destaco a Minera El Abra por su relación con las comunidades, no solamente con Ayquina, y gracias a este programa se nos abre este espacio, para poder ser un prestador de la minera y de otras faenas; y de esa manera mejorar nuestra calidad de vida e ir desarrollándonos dentro de las comunidades”.

René Paniri de Ayquina, con su empresa “Transporte Paniri SpA”.



PROYECTOS ADJUDICADOS PROGRAMA DE DESARROLLO DE PROVEEDORES EN 2025:

N°	Nombre del proyecto	Descripción	Localidad
1	Declaración de impacto ambiental para el transporte de ácido sulfúrico	Financiará el desarrollo de una Declaración de Impacto Ambiental (DIA)	Ascotán
2	Misky Waira en movimiento para innovar y crecer	Venta móvil y online de productos artesanales y turísticos	Ollagüe
3	Kilovatios: fase 1	Primer centro especializado en vehículos híbridos y eléctricos de Calama	Calama
4	Proyecto piloto: restauración de la fase orgánica en extracción por solvente cobre	Desarrollo de tecnologías de extracción por solventes de cobre (SX-Cu)	Tocopilla
5	Habilitación de taller portátil de mantenimiento de maquinarias y camiones	Módulo portátil para cambio de neumáticos, mantenimiento de filtros, engrase y lubricación, entre otros	Tocopilla
6	Camión para pruebas eléctricas de tableros eléctricos en terreno	Garantizar operación con altos estándares técnicos de calidad	Puquios
7	Venta de insumos de aseo	Adquisición de insumos de aseo, marketing, publicidad y construcción de bodega/sala de ventas	Ascotán
8	Implementación de sistema de planchado	Implementación de nuevo sistema de planchado mediante plancha industrial a vapor	Calama
9	Instalaciones de punto de venta de ingeniería y productos solares certificados	Para atención directa de clientes	Calama
10	Producción de árboles nativos	Compensación ambiental en zonas altoandinas impactadas por la actividad minera	Ollagüe
11	Expansión de cobertura en servicios de catering	Adquisición de vehículo de trabajo para entrega de alimentos con identidad territorial andina	Chiu Chiu
12	Fortalecimiento operacional y tecnológico de Tornería LID-MAR	Adquisición de nuevos equipos y la incorporación de software	Tocopilla



Filial de
FREEPORT-McMORAN

INFORME DE GESTIÓN
SOCIAL Y AMBIENTAL
MINERA EL ABRA
2025

LAVANDERÍA DE CHIU CHIU

La Lavandería de Chiu Chiu nació hace 17 años, impulsada por nuestra compañía, con el objetivo de generar empleo para mujeres de la comunidad como parte de nuestro compromiso con la generación de valor social en nuestra área de influencia. La Lavandería Comunitaria del Pueblo de San Francisco de Chiu Chiu, aporta actualmente con el retiro, lavado, secado, planchado, embolsado, servicios de costura y entrega de indumentarias, teniendo como principal cliente a Minera El Abra.

Desde 2024, estamos asesorando esta iniciativa para lograr su expansión y ampliar su cartera de clientes. Durante el período se ejecutó un programa de capacitación que incluyó cuatro talleres sobre el análisis del modelo de negocios, la propuesta de valor, la identificación de nuevos nichos de mercado y la generación de ideas innovadoras.

Para optimizar la gestión productiva se diseñó un plan que incluye la compra, ya ejecutada, de maquinaria de secado, para reemplazar equipos en mal estado. Además, con el objetivo de que la lavandería se proyecte y alcance su autonomía, esta estrategia considera la implementación y análisis del control de la gestión productiva y un estudio de mercado general.



PROGRAMA DE EMPLEABILIDAD DE CHIU CHIU

Como parte de nuestro compromiso con el desarrollo sustentable de las comunidades del Alto Loa, este programa impulsa actividades que promueven al mismo tiempo la empleabilidad, la conciencia ecológica y la formación medioambiental. Durante 2025, esta iniciativa logró recolectar casi 30 toneladas de basura y productos para el reciclaje, gracias a la ejecución de la empresa Sociedad R&M Limitada "SOMAX", perteneciente a la comunidad Indígena Quechua Cebollar-Ascotán, impulsando el empleo de mano de obra de Chiu Chiu. Su trabajo incluye no sólo la limpieza semanal de los principales sectores del Poblado de Chiu Chiu, sino que también el saneamiento mensual de la Laguna Inka Coya.

En paralelo, se realizaron talleres de reciclaje de papel para 80 niños y niñas de las Escuelas San Francisco de Chiu Chiu y Pukará de Lasana.





Filial de
FREEPORT-McMoRAN

INFORME DE GESTIÓN
SOCIAL Y AMBIENTAL
MINERA EL ABRA
2025



IMPULSA EL LOA

Este programa, destinado a potenciar las oportunidades de negocio y empleo en el área de influencia de nuestra compañía, generó 17 nuevas ofertas de trabajo. Hay que considerar que, actualmente, más de 70 personas y 40 empresas de comunidades locales y otras 96 colaboradoras, se encuentran activas en el sistema. Es de-

cir, que cuentan con los requisitos para ofertar productos y servicios para aportar a la cadena de valor local. Impulsa El Loa ha demostrado ser un instrumento eficiente para construir un círculo virtuoso entre los requerimientos de la industria minera y la generación de posibilidades de desarrollo económico regional.



MEDIOAMBIENTE Y PATRIMONIO

FONDO AGRÍCOLA

Desde 2022 El Abra ha impulsado 140 proyectos de desarrollo agropecuario en beneficio de pequeños productores, tanto individuales, como asociados a organizaciones y cooperativas de Calama, Tocopilla, Quillagua, Ollagüe y comunidades de Alto El Loa.

En su versión 2025, el fondo benefició 32 iniciativas en las áreas de desarrollo productivo, innovación y tecnología, y desarrollo empresarial. Entre los hitos del año, 17 beneficiarios participaron en una gira agroecológica en Hijuelas para fortalecer sus procesos productivos mediante nuevas técnicas, redes y experiencias. Durante tres días conocieron prácticas de cultivo, conservación de agua, producción animal y alternativas sostenibles aplicables a sus comunidades. Otra actividad fue un seminario que reunió a cerca de 50 productores para impulsar soluciones sostenibles y tecnológicas para fortalecer la agricultura en las zonas desérticas de El Loa y Tocopilla.

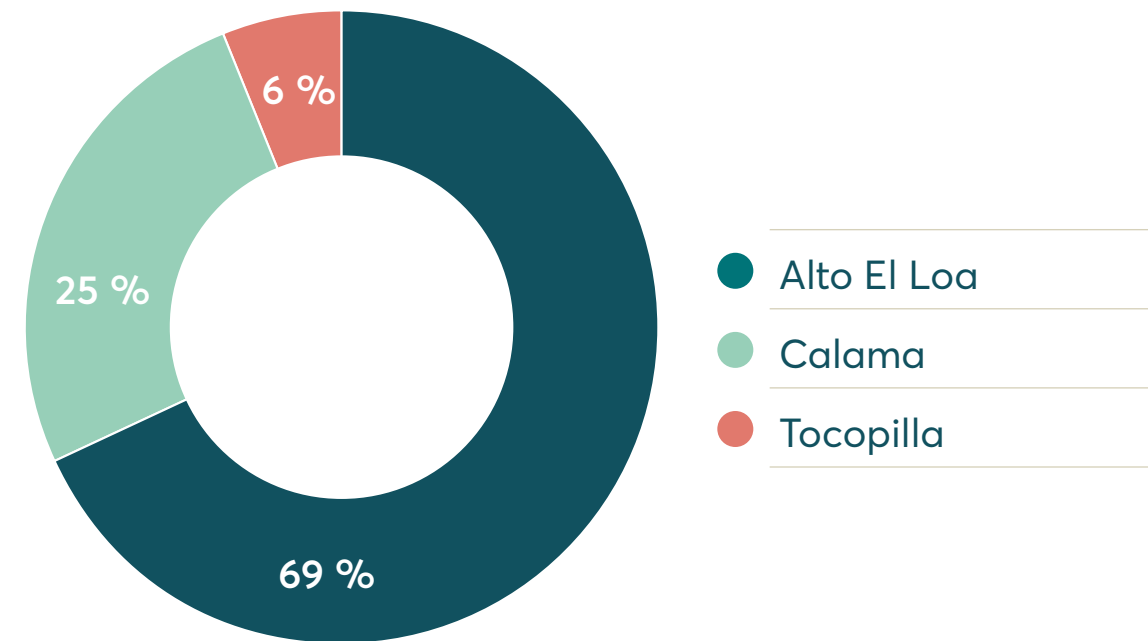
El Fondo Agrícola ha probado ser un vehículo eficiente de preservación de cultivos ancestrales y fomento de la innovación en técnicas de producción, con respeto por la identidad local. Entre los proyectos asociativos destaca, por ejemplo, "Tierra que Florece: Revitalización agrícola liderada por mujeres de Toconce", que ha instalado exitosos túneles de cultivo de hierbas y hortalizas, perteneciente a la Asociación de Mujeres Atacameñas de Toconce-Ninchies Lickau Cota.



Filial de
FREEPORT-McMORAN

INFORME DE GESTIÓN
SOCIAL Y AMBIENTAL
MINERA EL ABRA
2025

DISTRIBUCIÓN GEOGRÁFICA DE PROYECTOS GANADORES:



PROYECTOS GANADORES FONDO AGRÍCOLA 2025:

N°	Nombre Proyecto	Localidad
1	Cabina terapéutica, colmena del desierto	Calama
2	Recuperación de estanque de agua para regadío agrícola	Taira
3	Crecimiento de producción de plantas medicinales	Caspana
4	Talabartería en cuero de llamo	Lasana
5	Acuapónica sostenible: integración de piscicultura e hidroponía	Lasana
6	Ferti-lombriz	Calama
7	Mejoramiento del sistema de riego de canal	Chiu Chiu
8	Florece Los Patos	Tocopilla
9	Nuevas herramientas, mismo corazón agricultor	Caspana
10	Implementación de bosques forrajeros y frutícolas	Ayquina
11	Emilia Florece	Calama
12	Fabricación y reparación de herramientas agrícolas	Lasana
13	Tierra que florece	Toconce
14	Agricultora sin suelo	Chiu Chiu
15	Mejoramiento invernadero tecnológico	Chiu Chiu
16	Alfalfa para el sustento ganadero	Lasana
17	Chacra Verde Andina	Caspana
18	Siembra futura	Chiu Chiu
19	Agricultura vertical: hidroponía para sostenibilidad del agua y del suelo	Lasana
20	Cosechas protegidas	Lasana
21	Estanque de almacenamiento y distribución de agua tratada del Sistema de Producción de Hortalizas en Bateas Hidropónicas	Chiu Chiu
22	Chungungo Verde	Tocopilla

PROYECTOS GANADORES FONDO AGRÍCOLA 2025:

N°	Nombre Proyecto	Localidad
23	Creciendo con sabor	Caspana
24	Manos en procesos	Calama
25	Ganándole tierra al desierto con agricultura agroecológica	Calama
26	Proceso de preparación para agricultura	Lasana
27	Nivelación de tubería en la Quebrada del Inca	Ollagüe
28	Cabalgatas inclusivas "San Francisco"	Chiu Chiu
29	Cultivo agrícola orgánico	Calama
30	Protección y resguardo de ganado	Ayquina
31	Hotel rústico de gallina de huevo azul	Calama
32	Apicultora Monserrat	Calama



CARNAVAL ANDINO

Con el objetivo central de consolidar nuestro compromiso con la preservación del patrimonio cultural en la Región de Antofagasta, al tiempo de promover y resguardar las tradiciones folclóricas andinas con raíces aymaras y quechuas, auspiciamos por segundo año consecutivo la XVI versión del Carnaval Andino "El Oasis Amanece con el Brillo del Cobre". Más de 20 mil

personas asistentes y 42 agrupaciones artísticas fueron protagonistas de esta actividad, organizada por la Agrupación de Danzas Andinas de Calama (ADACAL) y la Municipalidad de Calama. El carnaval andino —que tuvo su escenario principal en la Ex Finca San Juan, de Calama— se ha transformado en una de las iniciativas culturales más representativas de los pueblos originarios del norte de Chile.





Filial de
FREEPORT-McMoRAN

INFORME DE GESTIÓN
SOCIAL Y AMBIENTAL
MINERA EL ABRA
2025

5.

NUESTRAS POLÍTICAS





Filial de
FREEPORT-McMoRAN

INFORME DE GESTIÓN
SOCIAL Y AMBIENTAL
MINERA EL ABRA
2025



Nuestras políticas representan la expresión concreta de los compromisos que asumimos públicamente en áreas esenciales para nuestra compañía como la protección del medioambiente, los derechos humanos, el desarrollo de las comunidades con las que compartimos el territorio y una fundamental como es la salud y seguridad de nuestros trabajadores y trabajadoras.

POLÍTICA DE DESEMPEÑO SOCIAL

Nuestra política en esta materia se basa en el compromiso de colaboración y confianza con las comunidades, organizaciones y gobiernos. El objetivo es respetar los derechos de todos los grupos de interés, mitigar los impactos y buscar oportunidades que generen beneficios sociales y económicos mutuos.

Lo hacemos de manera proactiva con nuestras comunidades vecinas, en especial con las localidades indígenas, fortaleciendo su desarrollo, capacidades y resiliencia, de forma de alinear nuestras inversiones sociales con las prioridades de las personas en el territorio. Para ello, contamos con un sistema de gestión que identifica riesgos, atiende reclamos y entrega información mediante procesos inclusivos y transparentes.

POLÍTICA AMBIENTAL

Nuestro enfoque en este ámbito se basa en el reconocimiento de los impactos que tiene la minería sobre el medioambiente y, por ende, asumimos el compromiso de mitigar esos efectos. Esto lo hace Freeport-McMoRan, a nivel global y local, impulsando una gestión responsable del uso de los recursos naturales a lo largo de todo el ciclo productivo, incluyendo la optimización del tratamiento de relaves, residuos, el cierre de minas y la recuperación. Esto incluye los más altos estándares internacionales del cuidado de los ecosistemas y una estrategia de mejora continua que considera a todos los *stakeholders*.





Filial de
FREEPORT-McMORAN

INFORME DE GESTIÓN
SOCIAL Y AMBIENTAL
MINERA EL ABRA
2025



POLÍTICA DE SEGURIDAD Y SALUD

Los empleados de la compañía son nuestro recurso más valioso y su salud y seguridad nuestra prioridad. Freeport-McMoRan tiene, por lo mismo, el objetivo de lograr cero lesiones, accidentes y enfermedades laborales. Este compromiso es asumido por toda la línea directiva y ejecutiva y es, además, aplicable a las empresas contratistas. Para lograr un entorno seguro y saludable, Freeport-McMoRan mantiene una cultura permanente de prevención, capacitación y supervisión.

POLÍTICA DE DERECHOS HUMANOS

Para Freeport-McMoRan el respeto a los derechos humanos es una obligación que debe aplicarse a todas las personas, sin excepción, y de manera transversal a todos quienes son parte o se relacionan de alguna manera con la compañía. Este compromiso considera el cumplimiento de todos los tratados internacionales reconocidos y toda normativa que suscriba la industria en materia laboral y medioambiental, además de nuestras políticas vinculadas a estas materias. No toleramos ningún tipo de discriminación, abuso, acoso o intimidación, previniendo y mitigando impactos no deseados sobre los derechos de las personas, además de otorgarles vías eficientes y transparentes de reclamación.



POLÍTICA DE DIVERSIDAD, INCLUSIÓN, IGUALDAD DE GÉNERO Y CONCILIACIÓN DE LA VIDA LABORAL, FAMILIAR Y PERSONAL

A partir de la convicción de que la principal fortaleza de nuestra empresa son las personas, promovemos un ambiente laboral inclusivo y diverso, que consideramos base para lograr la excelencia operativa y la innovación. Impulsamos proactivamente, por lo mismo,

un lugar de trabajo donde todas las personas se sientan parte, sean tratadas con respeto y sus opiniones sean valoradas. Esto incluye oportunidades de desarrollo equitativas, un equilibrado espacio para la vida familiar y los derechos parentales.



Filial de
FREEPORT-McMORAN

INFORME DE GESTIÓN
SOCIAL Y AMBIENTAL
MINERA EL ABRA
2025

6.

OBJETIVOS DE DESARROLLO SOSTENIBLE (ODS)





Minera El Abra, como filial de Freeport-McMoRan, adquirió el compromiso de aportar concretamente al cumplimiento de los Objetivos de Desarrollo Sostenible (ODS) de la Organización de las Naciones Unidas (ONU), produciendo cobre de manera responsable. Esto considera la ejecución permanente de estrategias supervisadas para una operación respetuosa con el entorno social y medioambiental, que mitigue los efectos de nuestra faena y agregue valor al territorio y sus habitantes.

OBJETIVOS DE DESARROLLO SOSTENIBLE





Filial de
 **FREEPORT-McMoRAN**