



Filial de



INFORME  
DE GESTIÓN  
**SOCIAL Y  
AMBIENTAL**

MINERA EL ABRA  
2022



RESPONSIBLY  
PRODUCED  
COPPER

Filial de







# CONTENIDO

## 7/ CARTA DEL PRESIDENTE

### CAPÍTULO 1

## 13/ NOSOTROS

1/A

### 14/ Ética y Cumplimiento

1/B

### 16/ Hitos Operacionales

1/C

### 24/ Continuidad Operacional de El Abra

1/D

### 25/ Capital Humano

1/E

### 32/ Salud y Seguridad

1/F

### 36/ Derechos Humanos

1/G

### 38/ Cadena de Abastecimiento





CAPÍTULO 2

**41/** MEDIOAMBIENTE

CAPÍTULO 3

**49/** NUESTRO ENTORNO

3/A

**50/** Relacionamiento Comunitario

3/B

**58/** Desarrollo Social

3/C

**70/** Fundación Freeport-McMoRan Chile

CAPÍTULO 4

**99/** NUESTRAS POLÍTICAS

CAPÍTULO 5

**105/** OBJETIVOS DE DESARROLLO SOSTENIBLE (ODS)





# CARTA DEL PRESIDENTE

2022 fue un año marcado por una serie de retos en los más diversos ámbitos. Con el debido resguardo, retomamos la normalidad paulatinamente luego de las restricciones impuestas por la pandemia e hicimos frente a desafíos propios de la operación, particularmente, los asociados a incrementar los niveles de producción, junto con asegurar nuestra continuidad operacional en el tiempo.

En estas tareas, el fortalecimiento del relacionamiento con las comunidades vecinas a nuestra faena, así como la necesidad de seguir mejorando y avanzando en la senda de desarrollarnos de manera responsable y sustentable, continuaron siendo ejes prioritarios de nuestro actuar. Con satisfacción podemos decir que gracias al compromiso de cada una de las personas que trabajan en El Abra, junto con el apoyo de las comunidades que nos rodean, pudimos avanzar en importantes materias, muchas de ellas plasmadas en el presente "Informe de Gestión Social y Ambiental".

Así es que, dentro de los principales hitos operacionales 2022, podemos destacar la puesta en marcha de la Fase IIA del proyecto Sulfolix, iniciativa relevante para el futuro

de la operación, permitiendo con esto asegurar nuestra continuidad operacional hasta 2029. Adicionalmente ser capaces de retomar exitosamente nuestros niveles de producción a plena capacidad, afectados durante el año 2020, donde debieron ser reducidos a la mitad como consecuencia de las limitaciones impuestas por la pandemia, junto con adversas condiciones de mercado.

Como es sabido, la prolongada pandemia del Covid-19 estuvo acompañada de múltiples dificultades y retos, en especial en materia económica, tanto para las comunidades vecinas a nuestra faena y sus habitantes, como para emprendedores y emprendedoras de la Región de Antofagasta. Conscientes de esta situación y su importancia, se realizaron esfuerzos para contribuir de manera significativa a la recuperación económica de nuestros vecinos y vecinas, quedando esto plasmado mediante la implementación de programas como DreamBuilder, Impulsa tu Negocio, Programa de Desarrollo de Proveedores, Programa Impulsa El Loa y Fondo Empréndete, entre otros.

Asimismo, potenciamos el voluntariado corporativo a través del programa "El Abra en Acción", que involucró a

nuestros trabajadores y trabajadoras quienes aportaron a las comunidades a través de proyectos y programas que beneficiaron directamente a las personas.

El Abra es parte y está arraigada a su entorno, y nuestro compromiso es contribuir de manera permanente a su desarrollo y bienestar. En esta línea podemos decir con orgullo que el 2022 fue un año récord en materia de Inversión Social, creciendo sustancialmente respecto a años anteriores, hecho que resulta de un gran trabajo en equipo desplegado entre nuestro personal, instituciones externas y comunidades vecinas. Sin su compromiso este importante logro no hubiera sido posible.

El aporte de Minera El Abra a la Región también se vio reflejado en el énfasis puesto en la contratación de mano de obra local a nuestras faenas, donde se destacan diversos programas de capacitación que tuvieron un foco en mujeres de nuestra zona.

En materia de seguridad y salud ocupacional, fuimos capaces de continuar demostrando nuestro compromiso con el cuidado de las personas como principal prioridad, implementando iniciativas como el programa “*accountability*”, enfocado al mejoramiento continuo de nuestra conducta en seguridad, junto con la implementación del nuevo sistema de verificación de controles críticos. Adicionalmente incorporamos nueva tecnología a procesos, como el uso de realidad virtual

para el desarrollo de la habilidad de la evaluación de riesgos, herramienta que ayuda a fomentar el cuidado de nuestra gente.

Los avances expuestos en este informe son una muestra del compromiso de Minera El Abra con las trabajadoras y trabajadores y con el bienestar de las personas que viven y trabajan en las comunidades vecinas. Son también muestra de la voluntad de seguir aportando al desarrollo sustentable de la Región y del país. Y es sobre estos ejes que seguiremos construyendo el futuro de la compañía.

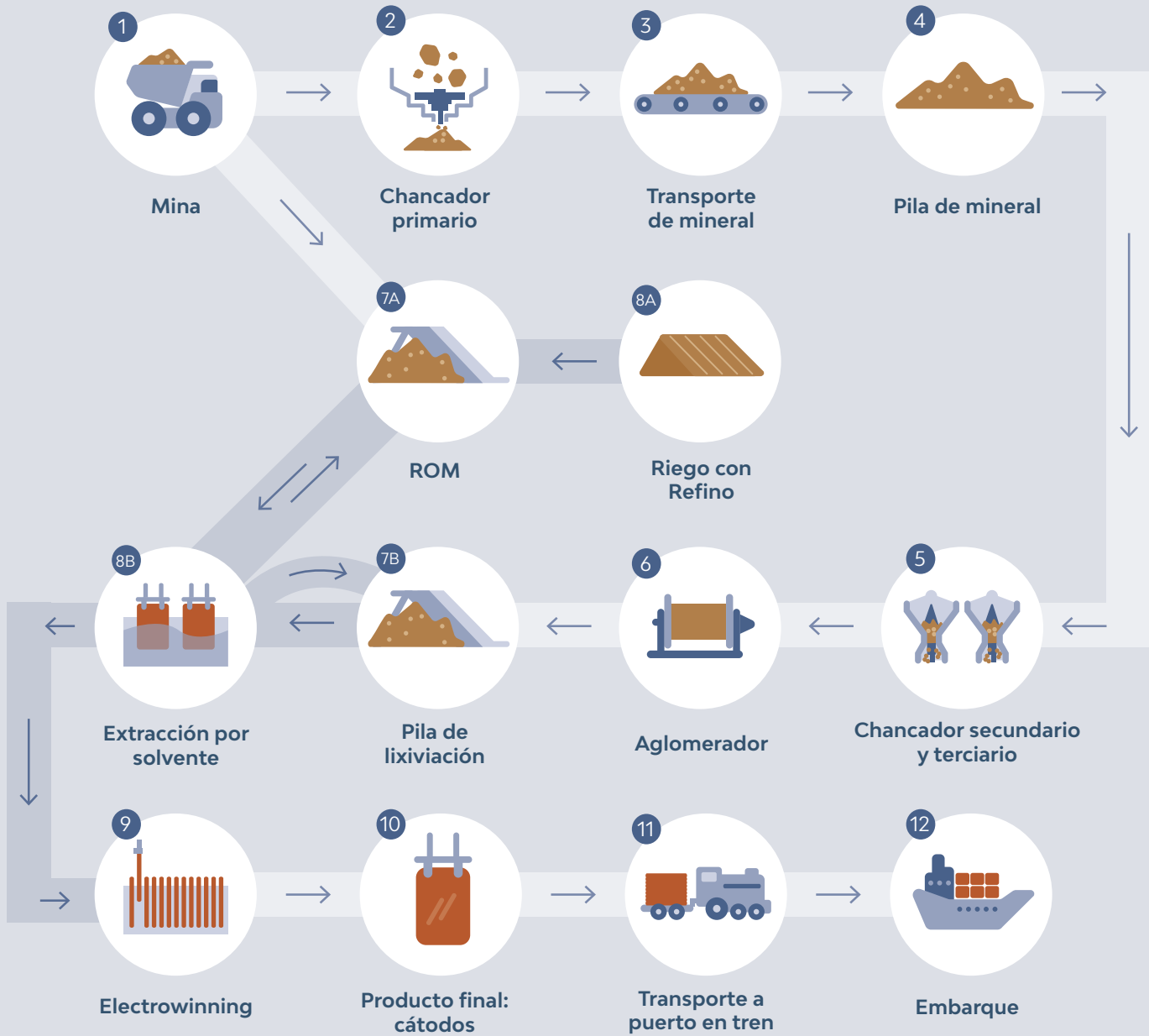
**Boris Medina**

Presidente de SCM El Abra





# Flujo Operacional





## Cifras de Minera El Abra 2022



### Producción

Minera El Abra alcanzó una producción de **91.649** toneladas métricas de cobre.



### Impuestos

El total de impuestos pagado fue de **USD 119.414.263**. En impuestos adicionales, impuestos únicos, cambio de sujetos, impuestos honorarios etc. se pagaron **USD 10.313.950**. En impuesto a la renta se pagaron **USD 91.277.819** y en Royalty **USD 17.822.494**.



### Exportaciones

Las exportaciones de este período ascendieron a **90.631** toneladas métricas de cobre.




### Empleo

En 2022 Minera El Abra tuvo **1.338 empleadas y empleados** de los cuales 1.168 son hombres y 170 son mujeres. Asimismo, trabajó con **2.509 contratistas** (2.212 hombres y 297 mujeres). El 12,7% de la fuerza laboral propia son mujeres.







**Minera El Abra**, es una faena minera, que opera hace 26 años en Chile y está ubicada a 75 kilómetros al noreste de Calama, en la Provincia de El Loa, Región de Antofagasta. La producción de cobre se obtiene y comercializa en forma de cátodos de cobre y comparte la participación de las acciones en un **51% como propiedad de Freeport-McMoRan y un 49% perteneciente a la Corporación Nacional del Cobre de Chile (Codelco).**

## CAPÍTULO 1

# NOSOTROS

### Misión

Somos una empresa en búsqueda continua del desarrollo de nuestra gente y las comunidades donde operamos, con capacidad para adaptarse a los cambios y comprometida con la Producción Segura.

### Visión

Hacer de El Abra una empresa más sustentable, con proyección de futuro y donde la gente esté orgullosa de formar parte.





1/A

## ÉTICA Y CUMPLIMIENTO

En El Abra estamos comprometidos con guiar nuestras conductas y ejecutar los quehaceres en base a los valores y directrices estipulados en nuestros Principios de Conducta Empresarial: integridad; salud y seguridad de las personas que trabajan con nosotros y sus familias; excelencia en todas nuestras labores; el respeto y el compromiso con la sostenibilidad de nuestro negocio.

En Chile, contamos con un equipo de Cumplimiento que está en permanente contacto con la organización a nivel global y con actores externos, lo que permite recoger las mejores prácticas. Como parte de sus actividades, este equipo entrega información a trabajadores y trabajadoras para asegurar la integridad y la probidad en la empresa, políticas y principios, realiza las investigaciones de las denuncias que recibe, actualiza sus modelos, buenas prácticas y modificaciones legales, y elabora reportes al Directorio de El Abra con las actividades realizadas cada semestre.



En 2022 se actualizó la matriz de riesgos de El Abra para los delitos sancionados por la Ley 20.393 sobre responsabilidad penal de las personas jurídicas. Esta matriz documenta, analiza y determina los controles existentes para evitar, dentro de lo posible y aceptable, el riesgo al que se encuentra sometida la compañía, de cometer algunos de los delitos sancionados por tal ley. De esta forma, la matriz es un instrumento que

nos ayuda a saber qué riesgos existen en El Abra, qué controles aplicamos, cómo los aplicamos y nos permite además verificar el cumplimiento de estos.

También durante 2022 se implementaron formularios electrónicos tanto para preparar solicitudes de donaciones, como para la autorización de regalos, comidas y entretenimiento de funcionarios públicos.





1/B

## HITOS OPERACIONALES

Durante el año se obtuvieron importantes resultados en iniciativas relacionadas con el quehacer operacional de Minera El Abra, apuntando a una mejor productividad y desempeño de los procesos productivos. El desarrollo de estas iniciativas contó con el compromiso y esfuerzo de cada trabajador y trabajadora, junto con un trabajo en equipo y colaborativo entre las diversas áreas de nuestra operación. Cabe destacar que durante el año se logró retomar con éxito los niveles de producción a plena capacidad tanto en las áreas mina, como chancado y apilamiento, hito de gran relevancia que permitió un aumento importante en la producción de cátodos. Además, se cumplieron importantes récords históricos como el más alto promedio anual de calidad de cátodos de alta pureza e incrementos significativos en la vida útil de componentes como el rendimiento de neumáticos en camiones de extracción, junto con correas de chancado y apilamiento.



## Puesta en marcha y término de construcción Fase IIA Sulfolix

El proyecto Sulfolix surge en el año 2011 como un cambio a las operaciones de El Abra, migrando a un sistema de apilamiento permanente, dado que el material extraído en la mina fue cambiando a sulfuros a medida que fue profundizándose el rajo. En su fase I, Sulfolix consideraba 14 celdas de apilamiento de mineral para procesar, pila que terminó su proceso de apilamiento en mayo de 2022, para luego dar comienzo a la Fase IIA iniciándose el apilamiento en sus 7 celdas construidas durante los años 2021 y 2022, asegurándose con esto la continuidad de nuestra operación hasta el año 2029.

Entre los trabajos desarrollados para lograr este objetivo estuvieron: producción de overliner (árido) en canteras; preparación de base compactada en la pila permanente o PAD, impermeabilización de suelo mediante geomembrana de HDPE (polietileno de alta densidad)/ LLDPE (polietileno lineal de baja densidad); colocación de tuberías drenantes cubiertas con overliner; y en trinchera montaje de estructuras, tuberías de acero para riego con refino y tuberías de HDPE para colección de PLS (solución rica de lixiviación).



## Aumento de producción a plena capacidad

En abril de 2020 Minera El Abra tuvo que reducir el procesamiento de mineral chancado en 40%, esto debido a condiciones adversas de mercado y el inicio de la crisis sanitaria por Covid-19 en el país. Esto implicó, ajustar el plan minero, disminuyendo la tasa de apilamiento de mineral desde 110 mil a 65 mil toneladas por día. Con la mejora de las condiciones de mercado acontecida durante 2021 y un mejor manejo de la pandemia, se buscó el momento preciso para iniciar el aumento en la producción a plena capacidad, proceso que se realizó en dos etapas: la primera consistió en aumentar de 65 mil a 90 mil toneladas diarias de

apilamiento en abril del año 2021; y la segunda, llegar a las 110 mil toneladas por día durante el año 2022, lográndose la meta de procesamiento de mineral a plena capacidad durante mayo, hito alcanzado gracias a un gran esfuerzo desplegado por un equipo multidisciplinario que incluyó todas las áreas del sitio, tanto operativas como administrativas.

Cabe destacar que durante los dos últimos trimestres se logró cumplir con el plan de 110 mil toneladas diarias en promedio de apilamiento, lo que demuestra la efectividad del trabajo de planificación y ejecución realizado, y provocando como consecuencia, un importante aumento en la producción de cátodos de alta pureza.



## Reutilización de aceite para disminuir consumo de hidrocarburos

Con el objetivo de reducir el uso de aceite utilizado como lubricante para los 9 chancadores en el área de chancado fino, se propuso la utilización de la tecnología de micro filtrado, la cual permite la reutilización de parte de este suministro nuevamente en el proceso. Cabe señalar que en promedio se realizan 4 cambios de aceites anuales equivalentes a 86.400 litros. Con el proceso de micro filtrado se disminuye a dos cambios de aceite al año, pasando a un consumo de 43.200 litros, produciendo con esto una reducción de costos asociados al consumo de este insumo, junto con una disminución en la disposición final de este producto con el consiguiente beneficio ambiental que esto ocasiona.

## Incremento de vida útil de componentes

### **Récord en rendimiento de neumáticos de camiones de extracción**

Durante 2022 el rendimiento de neumáticos en los camiones de extracción fue de 71.485 kilómetros, todo un éxito para nuestro sitio. Este objetivo se concretó por la Gerencia Mina, que en sinergia con las áreas de Operaciones Mina, Mantenimiento Mina y empresas colaboradoras, alcanzaron este importante hito. Entre las labores realizadas se incluyen: estrategias de reparación preventivas de neumáticos, modificación del punto de rotación de los neumáticos en las posiciones delanteras, buenas prácticas operacionales, empoderamiento de nuestra gente al detectar condiciones y generar la cultura del cuidado, entre otras iniciativas. Al extender la vida útil de los neumáticos, por seguridad, hay menor exposición del personal que participa en la actividad de cambio de neumáticos y un menor consumo, generando menos residuos, con el consiguiente beneficio ambiental y obteniendo un ahorro considerable en costos.



## Mejora en el rendimiento de correas o cintas transportadoras de chancado y apilamiento

Las cintas transportadoras son las encargadas de transportar el mineral que proviene desde la mina, pasando por el proceso de chancado primario, chancado fino, aglomerado y apilamiento, hasta la pila permanente de lixiviación (Sulfolix). En total son aproximadamente 62 kilómetros de cintas transportadoras las que se utilizan para completar el proceso. Para lograr un mayor rendimiento en el tonelaje transportado se realizó un trabajo con tres ejes:

- Con los proveedores se mejoró las especificaciones de las cintas suministradas, aumentando las cubiertas de carga y mejorando sus prestaciones al desgastarse por impacto o abrasión.
- Se realizó un plan de inspecciones y medición de espesores para calcular la vida útil estimada de las cintas y así planificar las mantenciones.
- Se desarrollaron nuevas ingenierías y solución de problemas a través del rediseño de buzones de descarga de mineral y sistema de alineamientos de cintas.

Con este trabajo se pudo reducir las fallas y aparición de estas, junto con la disminución de los tiempos de intervención para ejecutar el mantenimiento.

## Récord en bajo consumo de diésel en calderas de electro-obtención

Durante el 2022 se logró una disminución en el consumo de diésel en las calderas que proveen temperatura al circuito de electrolito, consiguiendo una baja en el consumo de 75% con respecto a 2021, pasando de 531 m<sup>3</sup> de consumo anual a 134 m<sup>3</sup>. Esto fue posible gracias a la implementación de un sistema de operación y toma de decisiones en base a datos entregados por sensores inalámbricos de temperatura en distintos puntos de la planta. La reducción total alcanzada en relación con el año 2018, cuando empezaron los esfuerzos para reducir este consumo, es de un 99%, generando un impacto positivo al medioambiente, ya que se logró disminuir las emisiones de CO<sub>2</sub> en 26.000 toneladas al año, equivalente a la emisión producida por 5.000 vehículos particulares en el mismo periodo.

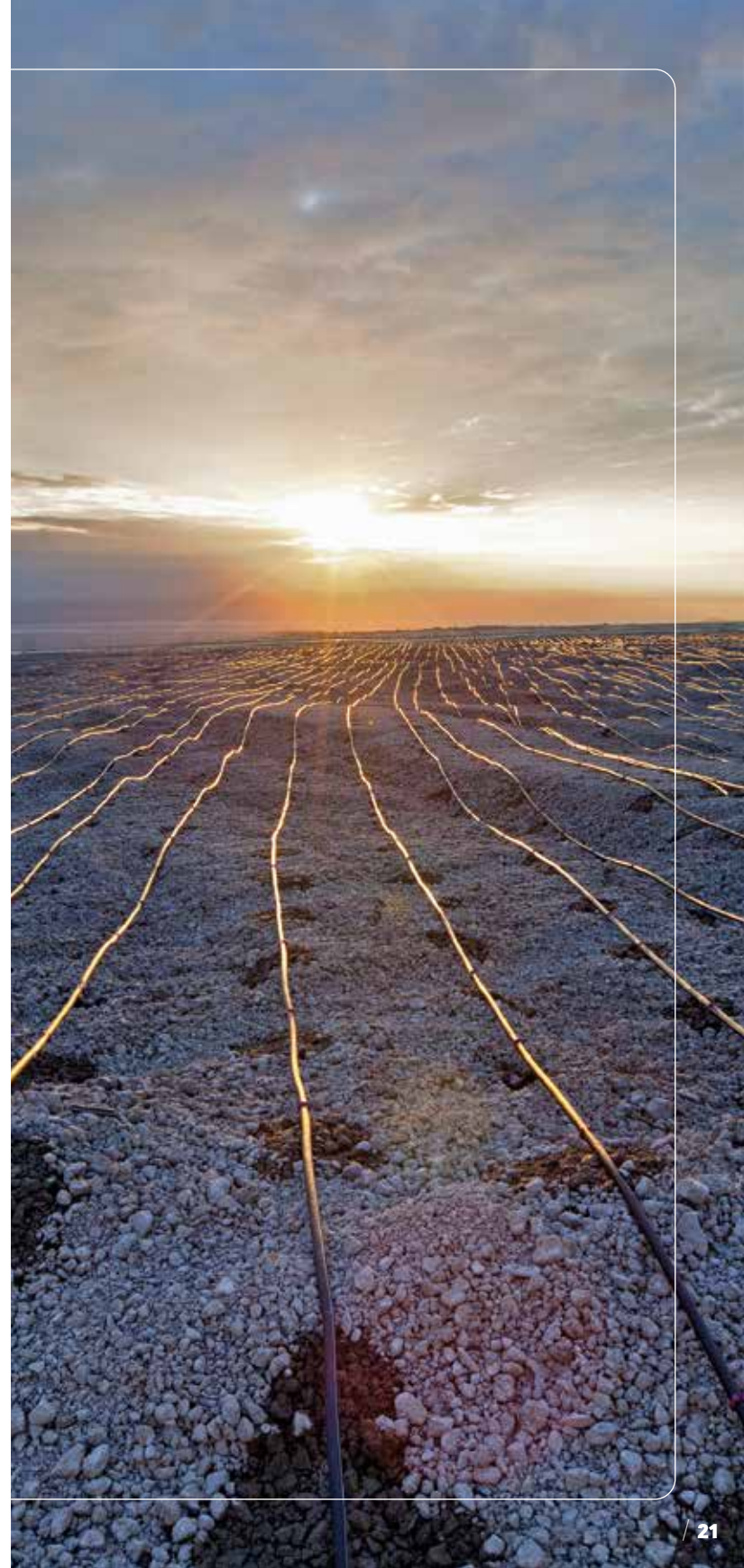
## Récord en calidad de cátodos

El mejoramiento continuo en nuestra operación en la nave de electrodeposición, permitió alcanzar una calidad récord de cátodos de alta pureza de 98,7% durante el año. Esto, gracias al trabajo realizado sobre parámetros operacionales que impactaron positivamente, siendo los más importantes la optimización de pesos en los

cátodos, los ajustes en los ciclos de depósito, el control sistemático de corriente aplicada en los rectificadores y un gran trabajo de mantención realizado por todo el personal de operaciones sobre las celdas de electro-obtención. Este hito generó beneficios en la seguridad, al disminuir la exposición del personal técnico debido a una menor manipulación de placas con sobrepeso y/o baja calidad.

## Optimización de riego de plataforma de lixiviación

En 2022, Minera El Abra implementó el uso de un sistema inalámbrico de monitoreo de flujo y presiones en línea para la optimización del riego de la pila de lixiviación. Este sistema permite medir en tiempo real tanto el caudal como la presión de cada módulo bajo riego con transmisores inalámbricos, permitiendo llevar esta información para su visualización y procesamiento a cualquier dispositivo fijo o portátil, focalizando los esfuerzos del personal de operaciones y mantención sobre la pila de lixiviación, y asegurando con esto condiciones de riego óptimas para el mineral, maximizando así la recuperación del metal.



## Implementación de formularios digitales

La implementación de formularios digitales se enmarca en el proceso de digitalización que está llevando a cabo la compañía. En particular, este proyecto es beneficioso ya que mejora los procesos permitiendo a los usuarios capturar información de lo que visualizan en terreno por medio de un dispositivo móvil, permitiendo que esta información se encuentre disponible en tiempo real y por otro lado, evitando así la impresión de formularios en papel, con el consiguiente beneficio ambiental.

## Mejora de la planta de osmosis de Ascotán para asegurar suministro de agua al poblado

Esta instalación en Ascotán es una planta de osmosis inversa que produce agua potable para la comunidad mediante la purificación del agua extraída del salar a través de un sistema de filtros y membranas. A inicios de 2022 se capacitó a la comunidad en la operación de la planta, junto con recoger cada una de sus inquietudes, proceso mediante el cual, tomando en consideración lo planteado por los mismos vecinos y vecinas, se





logró generar un plan de trabajo para la mejora y normalización de la operación de la planta, junto con la optimización de actividades preventivas de mantención que permite asegurar el suministro de este importante insumo a la comunidad.

## Instalación de luminarias solares en poblado de Conchi Viejo

Durante el año, Minera El Abra apoyó a la comunidad de Conchi Viejo con la instalación de 19 luminarias solares para permitir un mejor alumbrado del poblado y con ello aumentar la seguridad de este sector. Estos equipos cuentan con una autonomía de 3 noches y con un tiempo de carga de 6 a 7 horas con luz solar y se ubicaron en puntos estratégicos, como senderos, la iglesia y los perímetros del pueblo, con lo cual se lograron iluminar las zonas más transitadas por los visitantes y residentes de la localidad.





1/C

## CONTINUIDAD OPERACIONAL DE EL ABRA

Minera El Abra está evaluando la extensión de su vida útil, más allá del 2029, lo que contempla a largo plazo la construcción de una Planta Concentradora. En los próximos años, posterior al 2029, como etapa de transición, se espera continuar con el proceso de lixiviación de sulfuros, mediante la construcción de una extensión de la pila de lixiviación Sulfolix junto con la construcción de una Planta Desaladora. Esta última de gran relevancia, ya que permitirá no solo dejar de usar agua continental para los procesos productivos, sino que también ser la base para el futuro proyecto de Planta Concentradora.

En la evaluación de este proyecto de continuidad operacional, El Abra está involucrando a sus principales grupos de interés, dentro de los que se encuentran las comunidades vecinas, con el objetivo de preparar y contar con todos los antecedentes necesarios para presentar un proyecto robusto y socializado con su entorno.

1/D

## CAPITAL HUMANO

Nuestra compañía se orienta a mantener un ambiente laboral con inclusión, diversidad y no discriminación, velando por el bienestar de cada trabajador y trabajadora. Por ello, en 2022 se trabajó por la recertificación en la NCh3262 para la gestión de la igualdad de género y la conciliación de la vida laboral familiar y personal, convirtiéndose en la primera minera privada en lograr este hito y de forma proactiva atraer y retener mujeres para trabajar en El Abra. Las capacitaciones también han sido el eje central de nuestra labor, para fomentar la incorporación de mujeres en el sector minero.

### Relaciones laborales

Minera El Abra cuenta con dos grupos sindicales, quienes representan una adherencia del 92% del total de dotación de técnicos que se desempeñan en El Abra. En total, 26% de los trabajadores se encuentran adheridos al Sindicato Mina, 66% al Sindicato Planta, mientras que 8% de los trabajadores y trabajadoras no están sindicalizados.

Durante el mes de septiembre se llevó a cabo el proceso de negociación colectiva anticipada con ambos sindicatos de Minera El Abra, el cual permitió anticipar la firma de un acuerdo de 36 meses. La vigencia de este nuevo convenio es desde mayo de 2023 hasta el 30 de abril de 2026.

Se destaca el ambiente de colaboración que se evidenció en este proceso, lo cual ha permitido mantener las buenas relaciones laborales demostradas en los últimos años.





## Bienestar Organizacional: ambiente de trabajo y conciliación

Como parte de la estrategia de conciliación de la vida laboral, familiar y personal de la minera, después de dos años se retomaron las actividades presenciales. Entre ellos se destacan los “Juegos de El Abra” en el mes de junio, que contó con la asistencia de 2.500 personas. La actividad apuntó a la integración y participación de toda la comunidad de El Abra (trabajadoras, trabajadores y sus familias), para consolidar el trabajo en equipo y lazos fraternos entre la comunidad, inculcando la vida activa y saludable.

A inicios de 2022 se recibió a la tercera generación de estudiantes del Colegio Don Bosco para realizar sus prácticas profesionales. El objetivo principal de esta acción es acercarlos al mundo profesional para el desarrollo de competencias y habilidades y conectarlos con la gran minería. En esta ocasión, y luego de un exhaustivo proceso de selección, participaron 10 jóvenes, 4 mujeres y 6 hombres.

En el mes de agosto se celebró el Día del niño y la niña, donde se realizaron actividades recreativas y deportivas para toda la familia. La actividad contó con la participación de 680 personas.

## Diversidad e inclusión

### Auditoría de recertificación en la NCh3262

A fines de 2019 El Abra se transformó en la primera compañía minera privada en Chile en certificarse con la Norma Chilena para la igualdad de género y la conciliación de la vida laboral familiar y personal (NCh3262). En 2021 se realizaron auditorías externas de seguimiento de la implementación de la norma y el proceso de verificación del funcionamiento del Sistema de Gestión de Igualdad de Género y Conciliación (SGIGC). Luego, en noviembre de 2022, tras la última auditoría interna, se logró verificar la inexistencia de brechas y el efectivo avance en las oportunidades de mejora.

En diciembre de 2022, se realizó la auditoría de recertificación del SGIGC, basado en la NCh3262:2012. Para tales efectos, cada uno de los procesos que contempla este sistema de gestión, como infraestructura, ambiente laboral, cambio cultural, gestión legal, entre otros, fueron auditados de forma presencial por el equipo de la casa certificadora Aenor.

## Inclusión

El área de relaciones laborales de la compañía inició un plan de atracción de talentos de personas en situación de discapacidad para posiciones compatibles para este grupo de interés. Durante 2022, se desarrollaron campañas comunicacionales de sensibilización al *staff* de gerentes. Esto, en el marco de la Ley 21.015 que incentiva la contratación de personas en situación de discapacidad.

## Alianza con el Servicio Nacional de la Mujer y la Equidad de Género (SernamEG)

Constantemente nos preocupamos por mantener actualizados y reforzar los conocimientos relacionados a la igualdad de género, inclusión, diversidad y conciliación con corresponsabilidad bajo el marco de la Norma Chilena 3262. Por ello, durante 2022 se realizó una alianza con SernamEG, organismo gubernamental junto al cual se desarrolló un programa de capacitación anual, el cual ha sido ejecutado por diversos profesionales de la institución y dirigido exclusivamente a nuestra organización, en materias de violencia de género e intrafamiliar, nuevas masculinidades, estereotipos y conciliación con corresponsabilidad.



## Igualdad de género

La compañía ha mantenido su compromiso de promover el desarrollo femenino a través de sus programas de aprendices y formación técnica para mujeres con baja experiencia laboral en minería. El objetivo es contribuir a su desarrollo personal y laboral, generando oportunidades de empleo en posiciones que han sido históricamente ocupadas por varones, entregando las competencias, herramientas y habilidades técnicas para la inclusión de ellas y la industria minera local.

Los programas desarrollados durante 2022 fueron: aprendices de equipos móviles y pesados, operación de camiones de extracción minera, operación de camiones tolva y asistentes de geología y sondaje. De esta manera la compañía logró a lo largo del año capacitar a 120 personas, de las cuales 116 corresponden a mujeres de la Región de Antofagasta. El proceso finalizó con la contratación de catorce de ellas, quienes pasaron a formar parte de la compañía, mientras que nueve de las participantes del programa se encuentran en proceso de aprendizaje en el área de Geología y Sondaje.

## Charlas de orientación vocacional

Como parte del enfoque de El Abra de atraer el talento femenino y su compromiso de apoyar la educación local, tres trabajadoras de la compañía desarrollaron dos charlas de orientación laboral. En ellas se

abordaron temas como el nuevo rol de la mujer en minería, actividad que tuvo lugar en el Colegio Técnico Profesional Don Bosco de Calama, donde participaron más de 350 alumnas de las diferentes especialidades de la institución educativa.

## Desarrollo organizacional: Programa de capacitación

En materia de formación y capacitación de las personas, El Abra desarrolló una serie de entrenamientos y capacitaciones para el personal, las que sumaron un total de 64 temáticas, abarcando un universo de 2.333 personas, 361 mujeres y 1.972 hombres. Los diferentes focos de entrenamiento fueron los siguientes:

- Programa de *Accountability*: entrenamiento desarrollado personalmente por las y los gerentes de la compañía, como parte del foco de liderazgo y seguridad para toda la organización.
- Principios de Conducta Empresarial: Por primera vez se incorporó al personal técnico en la capacitación de esta materia.
- Programa "Liderando con propósito" para estratos gerenciales y taller "Aprender haciendo" para líderes de primera línea de la operación.
- Más de 1.300 personas fueron capacitadas y certificadas en equipos de izaje y equipos de movimiento de tierra, tanto para el personal propio como el de empresas colaboradoras.





## | Fuerza laboral

En El Abra trabajan un total de 1.338 empleados propios y 2.509 contratistas. Fiel a los acuerdos realizados, la empresa busca trabajar de forma permanente en la inclusión tanto de pueblos originarios, como en el refuerzo de iniciativas para la incorporación de la mujer en la minería en diferentes sectores del proceso productivo. La compañía ha mantenido este compromiso, sin embargo, en 2022 el porcentaje

de mujeres bajó levemente a 12,7% respecto al 2021 debido a la contratación temporal de 150 personas para el proyecto de construcción Sulfolix Fase IIA, contratando en su mayoría a hombres debido a que no había disponibilidad femenina en el mercado.

Del total de la fuerza laboral propia, hay 166 personas de origen indígena, 106 hombres y 60 mujeres, entre ellos mayormente de origen atacameño (88) y quechua (44).

## Programa de aprendices: Operadoras de equipos de apoyo para construcción de Sulfolix Fase IIA

Seis mujeres pertenecientes a comunidades de Alto El Loa fueron capacitadas en el curso de Operadoras de Equipos Móviles, con el fin de operar maquinarias

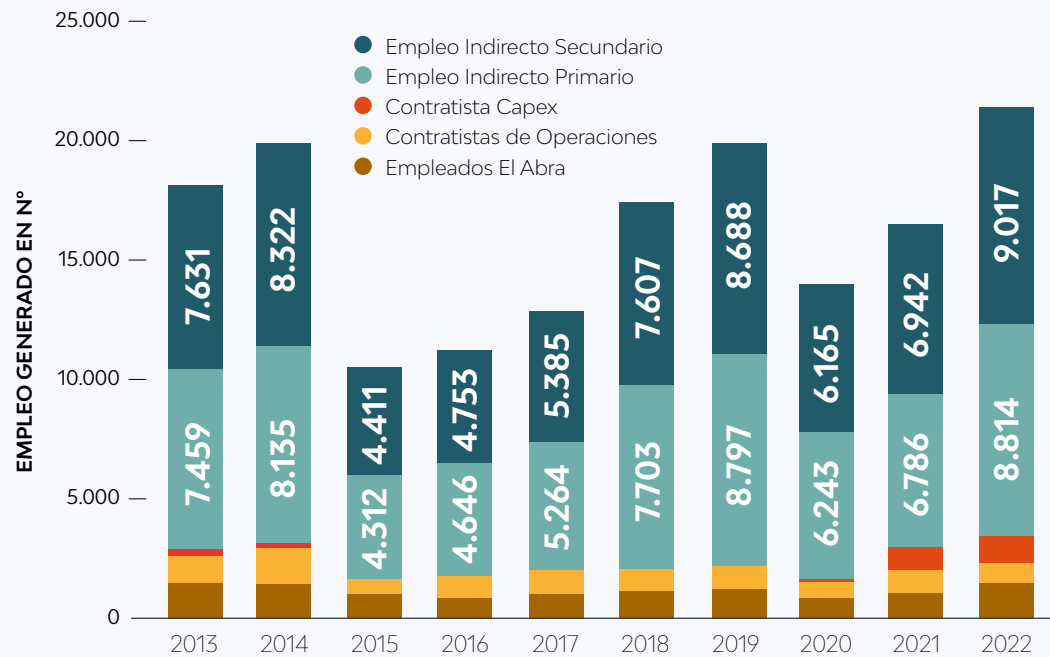
como bulldozers y retroexcavadoras específicamente en el Proyecto Sulfolix Fase IIA. Esta es una iniciativa que se realizó en el área de Ingeniería y Servicios junto con el área de Diálogo Comunitario. Con este tipo de iniciativas se reafirma el compromiso de la empresa para insertar más mujeres en el rubro minero.

## Primera mujer certificada en operación de tronadura

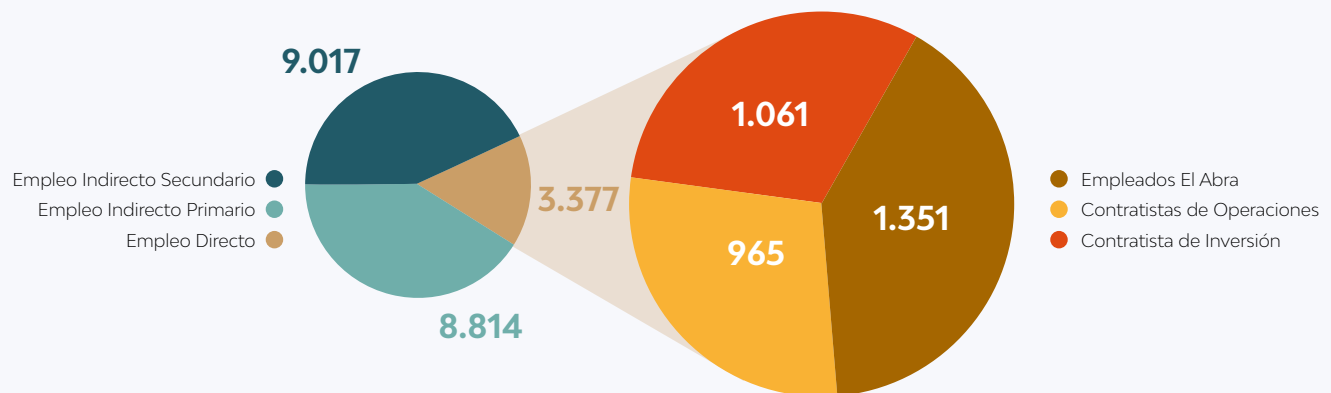
Angelymar López, de 19 años, cursó sus estudios de enseñanza media en el Colegio Técnico Don Bosco de Calama, en la especialidad de técnica en explotación minera, y se convirtió en la primera Técnica de Operaciones en Perforaciones y Tronadura de El Abra. La trabajadora es oriunda de Maracay, Venezuela, vive hace 4 años en Chile e inició su carrera en la compañía luego de hacer su práctica profesional por 4 meses en el área de operaciones, específicamente en perforaciones y tronaduras.



## Efecto multiplicador del empleo de El Abra



## Aporte al empleo de El Abra







1/E

## SALUD Y SEGURIDAD

La seguridad es un valor fundamental de la empresa y es la base de nuestro enfoque de sostenibilidad. Nuestra máxima prioridad es la salud, la seguridad y el bienestar de nuestro personal, contratistas, proveedores y comunidades en las que operamos.

Nos esforzamos por conseguir cero fatalidades en el lugar de trabajo, no tener incidentes de alto riesgo ni lesiones o enfermedades profesionales, creando un lugar de trabajo seguro y saludable.

Respecto de la pandemia por Covid-19, a pesar de haber una baja sostenible en los casos a nivel país y el comienzo de la flexibilización de las restricciones, El Abra continuó su compromiso con proteger la salud de sus trabajadores, trabajadoras y contratistas, manteniendo la campaña de vacunación, logrando que un 99% de personas tuviera su esquema completo.

Junto con ello, se trabajaron con diversas herramientas para contar con sistemas de verificación de control en caso de riesgos de fatalidad, reforzando las medidas de autocuidado y percepción de riesgo de las personas.

## Implementación de controles críticos para el manejo y prevención de fatalidades

En 2022 comenzamos a utilizar la herramienta corporativa en línea para la verificación de controles críticos en todas aquellas actividades que están asociadas a riesgos de fatalidad, siendo este un programa exitoso, amigable con el usuario y de buena recepción por parte de aquellas personas que lo realizaron. En el proceso se detectaron oportunidades, las cuales se han solucionado en base a la mejora continua, ayudándonos a identificar acciones y condiciones críticas en cada tarea que realizan nuestros empleados y empleadas. Algunos puntos para destacar:

- 232 personas han participado en la ejecución de Verificación de Controles Críticos (VCC).
- Entre abril y diciembre se realizaron 1.663 formularios de VCC.
- Se identificaron más de 260 controles faltantes, en los cuales se ha detenido el trabajo, se han aplicado las mejoras y se ha continuado con la actividad.

## Lanzamiento de nueva versión de entrenamiento *Accountability*

El *Accountability* corresponde a las medidas de autocuidado y de concientización de los trabajadores y las trabajadoras sobre cómo ser parte y contribuir a una cultura de seguridad en la empresa. Durante el 2022, la modalidad utilizada para trabajar internamente tuvo un cambio significativo, ya que no solo se reforzaron los conceptos, sino que también se hizo una jornada de sensibilización y reflexión respecto de nuestras responsabilidades al realizar acciones no seguras, con dinámicas entretenidas y orientadas desde lo emocional.

En el mes de diciembre comenzamos con esta nueva versión del *Accountability* llamada "Yo me Cuido". Este entrenamiento se realizó a todos los empleados y empleadas de Minera El Abra, partiendo por supervisores de primera línea con personal a cargo. Lo nuevo sobre este proceso, es que el entrenamiento lo lideraron gerentes y superintendentes de las áreas operativas con el apoyo de una consultora externa.

## Plan piloto de percepción de riesgos

Durante 2022 se implementó un plan piloto de percepción de riesgos a través de realidad virtual, orientado a supervisores y supervisoras de Minera El Abra con personal a cargo, donde participaron 11 personas. Su finalidad fue evaluar competencias,

habilidades y destrezas para la identificación de peligros, evaluación de riesgos e implementación de controles críticos. Este sistema contempló 5 etapas: Evaluación "Dominancia, Influencia, Estabilidad y Conciencia" (DISC, pos sus siglas en inglés), tutorial, diagnóstico inicial, entrenamiento y evaluación de salida, permitiendo identificar los riesgos a los que puede estar expuesto el personal a través de un ambiente virtual controlado.





## Inducciones de seguridad

En diciembre se iniciaron las inducciones presenciales de nuevas contrataciones, lo que permitió tener interacción directa con los participantes y entregar mensajes claros y efectivos en cuanto a nuestros lineamientos de seguridad como compañía. El temario y metodología asociados a esta inducción fueron modificados para dar mayor importancia a temas como identificación de peligros y evaluación de riesgos, administración de riesgos de fatalidad, políticas de Freeport-McMoRan y las siete reglas principales de seguridad, que son:

1. Cumplir la política de alcohol y drogas
2. Respetar al personal propio y contratistas
3. Cumplir el procedimiento de bloqueo, tarjeteo y verificación de equipos
4. Cumplir el procedimiento de permiso de excavación
5. Respetar las prohibiciones de acceso
6. Evitar acciones temerarias
7. Aportar en las investigaciones de incidentes

La capacitación se desarrolló en módulos que contenían ejercicios prácticos, videos explicativos y

dinámicas grupales, con el objetivo de generar un real entendimiento y conciencia de estos temas a quienes ingresan a nuestra compañía.

## Disminución de los casos de Covid-19

A contar del 1 de octubre de 2022 comenzó a regir la actualización del Protocolo de Seguridad Sanitaria Laboral Covid-19, en el cual la mayoría de las medidas sanitarias fueron flexibilizadas. Durante el último trimestre del año hubo una disminución importante de contagios en la compañía.

Respecto del la tasa de vacunación, hubo cifras altas entre nuestros empleados y empleadas propias y contratistas:

- 99% de personas con esquema completo (2 dosis)
- 97% de personas con 1 dosis de refuerzo
- 92% de personas con 2 dosis de refuerzo.



1/F

## DERECHOS HUMANOS

A principios de 2021, El Abra contrató a un consultor externo, Verisk Maplecroft, para reiniciar una Evaluación de Impacto en Derechos Humanos (HRIA) que se había aplazado desde 2019 debido a los disturbios sociales y los desafíos de Covid-19.

El HRIA se centró en cinco pilares: empleados; cadena de suministro (contratistas y proveedores); comunidades; medioambiente; y terceros. Se evaluaron temas de derechos humanos aplicables para cada pilar, incluidos, entre otros, condiciones de trabajo, salud y seguridad, patrimonio cultural, discriminación, trabajo forzoso, calidad de vida, pueblos indígenas, corrupción, contribución al conflicto, seguridad, administración del agua, contaminación y el acceso a la remediación.

Luego de completar una evaluación de información documental para identificar potenciales riesgos e impactos en derechos humanos, el consultor se contactó con aproximadamente 85 partes interesadas de la operación de El Abra y sus alrededores. Dicho relacionamiento se realizó de forma remota debido a las restricciones de Covid-19. Los entrevistados incluyeron a empleados de El Abra, contratistas, proveedores locales,



miembros de comunidades indígenas, pescadores y autoridades, entre otros. El HRIA de El Abra se completó a fines de 2021.

Muchos de los riesgos e impactos identificados en el HRIA ya estaban siendo evaluados en los sistemas de gestión para los derechos humanos establecidos en El Abra. Cuando los hallazgos identificaron brechas reales o potenciales en dichos sistemas de gestión, los equipos desarrollaron planes de acción para responder a dichos hallazgos. Los planes respaldan la mejora continua de los sistemas y procesos existentes y, en caso de ser necesario, establecen medidas para investigar, evitar,

mitigar y/o remediar los riesgos e impactos en derechos humanos. La implementación de los planes de acción del HRIA se está monitoreando a través del proceso de registro de riesgos de sostenibilidad del sitio.

Este tipo de evaluaciones son fundamentales para cumplir con nuestros compromisos de producción responsable, incluidos los asociados con ICMM, *The Copper Mark*, los Principios Voluntarios sobre Seguridad y Derechos Humanos, así como para nuestros clientes y otras partes interesadas.





1/G

## CADENA DE ABASTECIMIENTO

El objetivo de la Cadena Global de Suministro (GSC, por sus siglas en inglés) en nuestra compañía es asegurar el abastecimiento continuo de bienes y servicios, los cuales son necesarios para cumplir de manera eficiente con los programas de producción y venta. GSC considera los intereses de la empresa, al tiempo que busca mantener relaciones comerciales de largo plazo, mutuamente rentables y con los más altos estándares de ética en los negocios.

### Manejo de sustancias peligrosas

La nueva normativa del Ministerio de Salud considera la necesidad de actualizar las condiciones de almacenamiento, en materia de seguridad, para las sustancias peligrosas, de manera de evitar riesgos para la salud de la población (D.S. N° 43). Con el objetivo de cumplir con la normativa, este año se trabajó en el diseño, ingeniería y modificaciones físicas a nuestros dos bodegas de almacenamiento de sustancias peligrosas (inflamables, y general de sustancias

peligrosas), considerando las variables de material almacenado, cantidades y medidas de mitigación. Terminadas las obras de adecuación, nos encontramos gestionando la Resolución Sanitaria ante la autoridad de Salud correspondiente.

## Empresas proveedoras locales

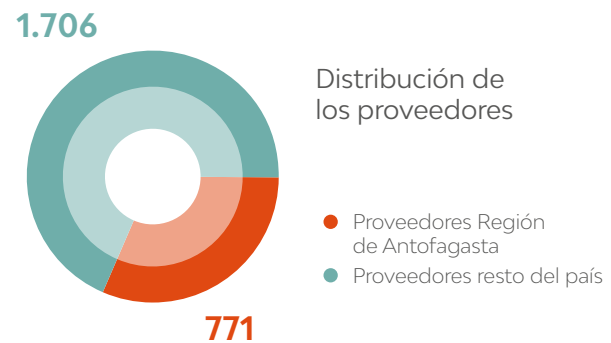
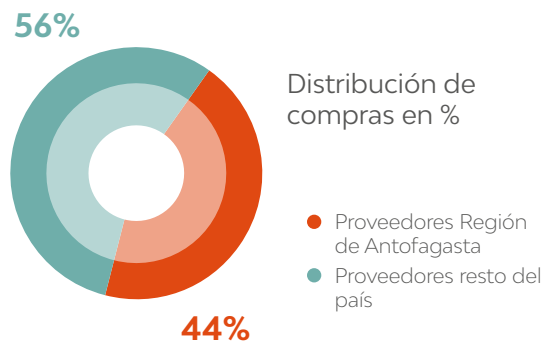
Las empresas de la comunidad Alto El Loa, en 2021, facturaron un promedio de USD 140.000 mensuales. Durante el 2022, se extendió la contratación de servicios entregados por empresas de las comunidades, agregando servicios tales como la venta de áridos y descarga de ácido sulfúrico desde camiones, lo que, sumado a los servicios ya existentes de lavandería industrial, administración del complejo deportivo y otros de transporte y arriendo de equipos, alcanzaron una facturación promedio sobre los USD 300.000 mensuales.

## Auditoría de empresas contratistas

Semestralmente se realiza una auditoría integral a nuestras empresas colaboradoras que considera su desempeño en seguridad, gestión del medioambiente, cumplimiento de los acuerdos del contrato, desempeño técnico del servicio, comportamiento financiero, laboral y previsional. En la auditoría realizada el segundo semestre de 2022 a las 27 principales empresas, se superó en 3% la evaluación general realizada el año pasado, alcanzando un cumplimiento promedio de 90%.

En 2022, El Abra realizó compras de bienes por USD 415 millones con un registro de 2.477 proveedores.

## Información de proveedores y compras









## CAPÍTULO 2

# MEDIOAMBIENTE

El cuidado y protección de nuestro entorno es clave para mantener un desarrollo sustentable de la operación, lo cual incluye iniciativas que involucran la recuperación de vegetación de la Vertiente 11 en el Salar de Ascotán, aportes a la comunidad a través de iniciativas como puntos limpios, mantener nuestras certificaciones externas como el Sistema de Gestión Ambiental ISO 14001 y continuar nuestro compromiso con *The Copper Mark*. Este último engloba y respalda nuestras prácticas de producción responsable.



## | The Copper Mark

De acuerdo al programa establecido y con el apoyo de las distintas áreas, a mediados de diciembre una consultora externa independiente internacional llevó a cabo la revisión de las expectativas de desempeño del Consejo Internacional de Minería y Metales (ICMM) y criterios de *The Copper Mark*.

La auditoría destacó el trabajo realizado por El Abra y en el informe final se realizaron recomendaciones asociadas a temas de comunidades, seguridad y temas legales, no existiendo desviaciones importantes.

Cabe destacar que El Abra, filial de Freeport-McMoRan, se convirtió en 2020 en la primera minera en Chile en obtener la validación internacional *The Copper Mark* que demuestra y garantiza las prácticas de producción responsable y la contribución a los Objetivos de Desarrollo Sostenible (ODS) de las Naciones Unidas.



## Auditoría del Sistema de Gestión Ambiental ISO 14001

Durante 2022, El Abra fue sometida a un proceso de Auditoría de Recertificación de la Norma ISO 14001, en su versión 2015, cuyo objetivo fue determinar la conformidad y eficacia del Sistema de Gestión Ambiental para asegurar la capacidad de nuestra compañía de alcanzar objetivos específicos y cumplir con los requisitos legales, reglamentos y requisitos contractuales que nos aplica.

El proceso, a cargo de una certificadora externa especializada, se efectuó a través de un programa que permitió revisar la totalidad de los procesos en la operación y servicios transversales, auditoría que incluyó a las empresas colaboradoras.

Como resultado, se destacó en el nivel del Sistema de Gestión Ambiental (SGA) la participación de los líderes, inversiones ambientales y las presentaciones de cada una de las áreas.





## Incidente en ROM II

El 4 de marzo de 2022 se produjo un rebalse de solución acidulada por sobre el dique del ROM II de aproximadamente 13.093 m<sup>3</sup>, afectando unas 4.93 ha. de suelo intervenido, siendo este incidente reportado a la Superintendencia de Medio Ambiente. Los planes de acción inmediatos consistieron en derivar y contener la solución en piscinas ubicadas en el sector correspondiente al camino planta - mina, junto con ejecutar labores para la recuperación de la solución derramada en conjunto con la remoción del material contaminado y su disposición en un sector autorizado para tal efecto.

En términos ambientales este incidente tuvo lugar solamente al interior del sitio gracias a la rápida respuesta de los trabajadores ante la emergencia. Además, no se detectaron impactos a la biodiversidad, ni a sitios arqueológicos, ni a las comunidades, ni a cuerpos de agua superficiales o subterráneas.



## Proyecto de reciclaje comunitario y punto limpio móvil

Comprometidos con la economía circular, la Gerencia de Medio Ambiente construyó durante 2022 un "Punto Limpio Móvil" con el objetivo de promover el reciclaje en las comunidades vecinas. La inauguración se realizó en el Estadio Municipal Zorros del Desierto de Calama, el 27 de noviembre, durante la final de la liguilla de la Primera B del fútbol profesional. En la ocasión se promovió el reciclaje con la guía de monitores de la Empresa Ambipar y representantes de El Abra.

Con la creación de este punto limpio, se busca motivar y concientizar sobre la importancia de reciclar y crear ciclos de economía circular que sirvan para generar productos útiles para la comunidad.

## Estudio de interacción de plantas en Salar de Ascotán

En la Vertiente 11 del Salar de Ascotán coexisten especies vegetales que, junto a otros elementos bióticos y abióticos, configuran un sistema de bofedal, donde destaca la especie *Zameioscirpus atacamensis*. Esta planta nativa de carácter dominante ha sido foco de esfuerzos para potenciar su repoblamiento y con ello lograr la recuperación de la cubierta vegetal de la vertiente.

La planta interactúa con las otras especies vegetales del bofedal y se cree que, según sea la planta acompañante, podrían existir efectos positivos o negativos en su establecimiento.

De esta forma, académicos de la Universidad de Concepción desarrollaron campañas en terreno y análisis de datos ecofisiológicos de los individuos y fisicoquímicos de la vertiente. Mediante dichos estudios, ha sido posible dilucidar la existencia de las dinámicas asociadas a la facilitación sobre el establecimiento de *Z. atacamensis*, a objeto de generar información consistente aplicable a los manejos de revegetación de la Vertiente 11 o V11.

Los resultados hasta ahora han determinado que la especie que podría generar efectos en la especie *Z. atacamensis* es la especie *Puccinellia frigida*, por lo que

se dará continuidad a esa línea investigativa. De este modo, mediante un sistema de manejo adaptativo se realizarán plantaciones de *Z. atacamensis* en presencia/ausencia de *P. Frígida*, que se analizarán estacionalmente por 18 meses. Con los resultados, se definirán manejos específicos para la revegetación de la V11.







## Reproducción de flora nativa en invernadero Salar de Ascotán

A casi 4 mil metros de altitud, Minera El Abra, junto a especialistas y el saber ancestral de las comunidades de Cebollar-Ascotán y Ollagüe, han logrado reproducir exitosa y masivamente, las especies *Zameioscirpus atacamensis* y *Puccinellia frigida*, con una sobrevivencia superior al 75%.

La reproducción, iniciada en 2020, se ha realizado a partir de semillas y esquejes en el invernadero construido a 3.700 metros de elevación, en el Salar de Ascotán, como parte de las actividades del Plan de Manejo Ambiental que lleva a cabo El Abra hace más de una década. El objetivo es recuperar paulatinamente la V11, aumentando la cobertura vegetal.

A 2022 se cuenta con más de 5 mil plantas que se comenzaron a trasplantar en la Vertiente 11 en el verano 2022-2023.





## Estudio del hábitat del Sapo de Philippi

Con una investigación que durará dos años, El Abra busca analizar el hábitat del Sapo de Philippi (*Telmatobius philippii*) en el Salar de Ascotán. La finalidad es propiciar la generación de conocimiento y acciones de conservación de anfibios de la Región de Antofagasta, en particular de esta especie endémica y en peligro de extinción, que se desarrolla en particulares condiciones climáticas.

El estudio, iniciado en junio de 2022, se compone de cuatro etapas: diagnóstico inicial, implementación del plan de enriquecimiento, monitoreo del plan y seguimiento de la población. Las primeras actividades fueron labores de muestreo y mediciones en la Vertiente 11, la cual se ejecutó junto a monitores ambientales de las comunidades de Cebollar-Ascotán y de Ollagüe, para complementar y potenciar el trabajo de investigadores.

Las actividades en terreno midieron parámetros como la temperatura ambiente y del agua, la conductividad,

sólidos disueltos, pH, profundidad del agua y tipo de sustrato, todo para escoger los lugares que reúnen las mejores condiciones para la implementación de refugios para el Sapo de Philippi.

## H2 Chile

Desde fines de 2021, El Abra es parte de H2 Chile, un espacio colaborativo entre entidades públicas, privadas y académicas interesadas en el uso del hidrógeno verde como vector energético. Durante 2022 la compañía continuó con el proceso de aprendizaje respecto al uso de este combustible que presenta oportunidades para la descarbonización de las operaciones mineras.

Por otra parte, el gremio en su conjunto participó de instancias colaborativas público privadas, buscando promover el desarrollo de competencias técnicas y contribuir en la discusión de los procesos de creación de políticas públicas para el sector.

Además, se elaboraron una serie de documentos técnicos, dentro de los que destaca un estudio sobre costos sistémicos, más de 40 actividades de divulgación, desarrollo de capacidades y difusión, y alianzas internacionales que buscan acelerar discusiones e intercambiar experiencias con otras regiones.











## CAPÍTULO 3

# NUESTRO ENTORNO

Minera El Abra mantiene una relación transparente y proactiva con las comunidades que se emplazan en las cercanías a nuestra faena, como la comuna de Calama, Alto El Loa y otras localidades. Esto se concreta a través de diálogos abiertos para escuchar la opinión, reflexiones, necesidades y solicitudes de las comunidades. A través de estas prácticas buscamos mejorar e impulsar el desarrollo económico, social y cultural de nuestros vecinos y vecinas en el territorio.

Parte de los ejes estratégicos que tiene la compañía consiste en realizar inversión social considerando en primer lugar las necesidades de cada una de las comunidades con sus individualidades, trabajando de forma conjunta proyectos e iniciativas que vayan en su beneficio directo, tanto para vecinos y vecinas, como para su patrimonio y entorno.

Asimismo, nos relacionamos con varias partes interesadas nacionales, regionales y locales a través de colaboraciones y alianzas para lograr sinergias positivas.



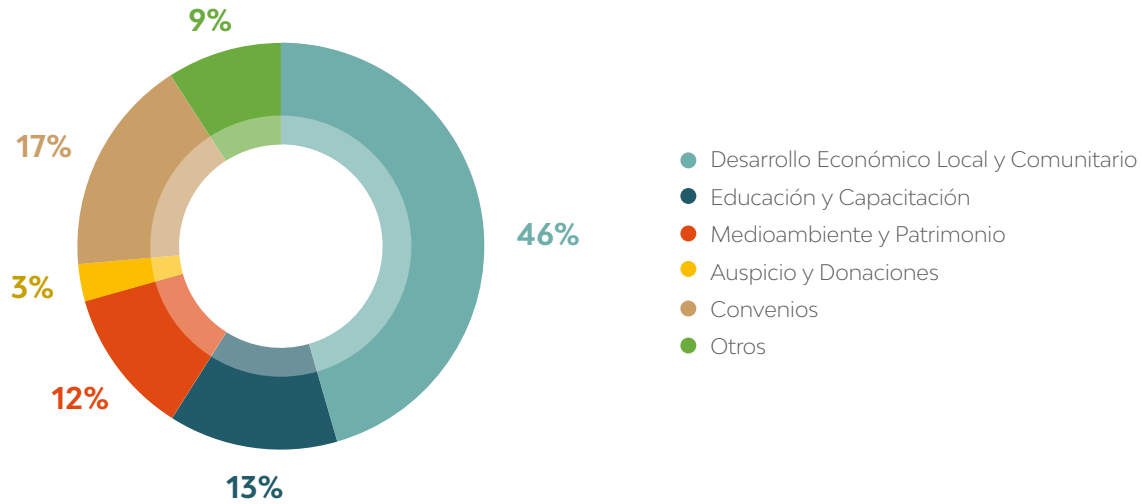


3/A

## RELACIONAMIENTO COMUNITARIO

En 2022 el trabajo se centró en buscar nuevas instancias de relacionamiento con nuestro entorno, en especial las comunidades de Alto El Loa. Ejemplo de esto fue el Encuentro Comunitario, realizado en Chiu Chiu, donde compartimos con más de 200 personas de Alto El Loa, Quillagua y Calama, y en que dimos a conocer los proyectos de desarrollo social de El Abra. Asimismo, como lo hemos hecho durante muchos años, trabajamos en entregar apoyo en diferentes frentes, para que cada comunidad pudiera llevar a cabo sus fiestas religiosas, y realizamos un trabajo de voluntariado para involucrar a nuestros trabajadores y trabajadoras en el apoyo a las comunidades.

## Inversión social El Abra 2022



### Mecanismo de retroalimentación con comunidades

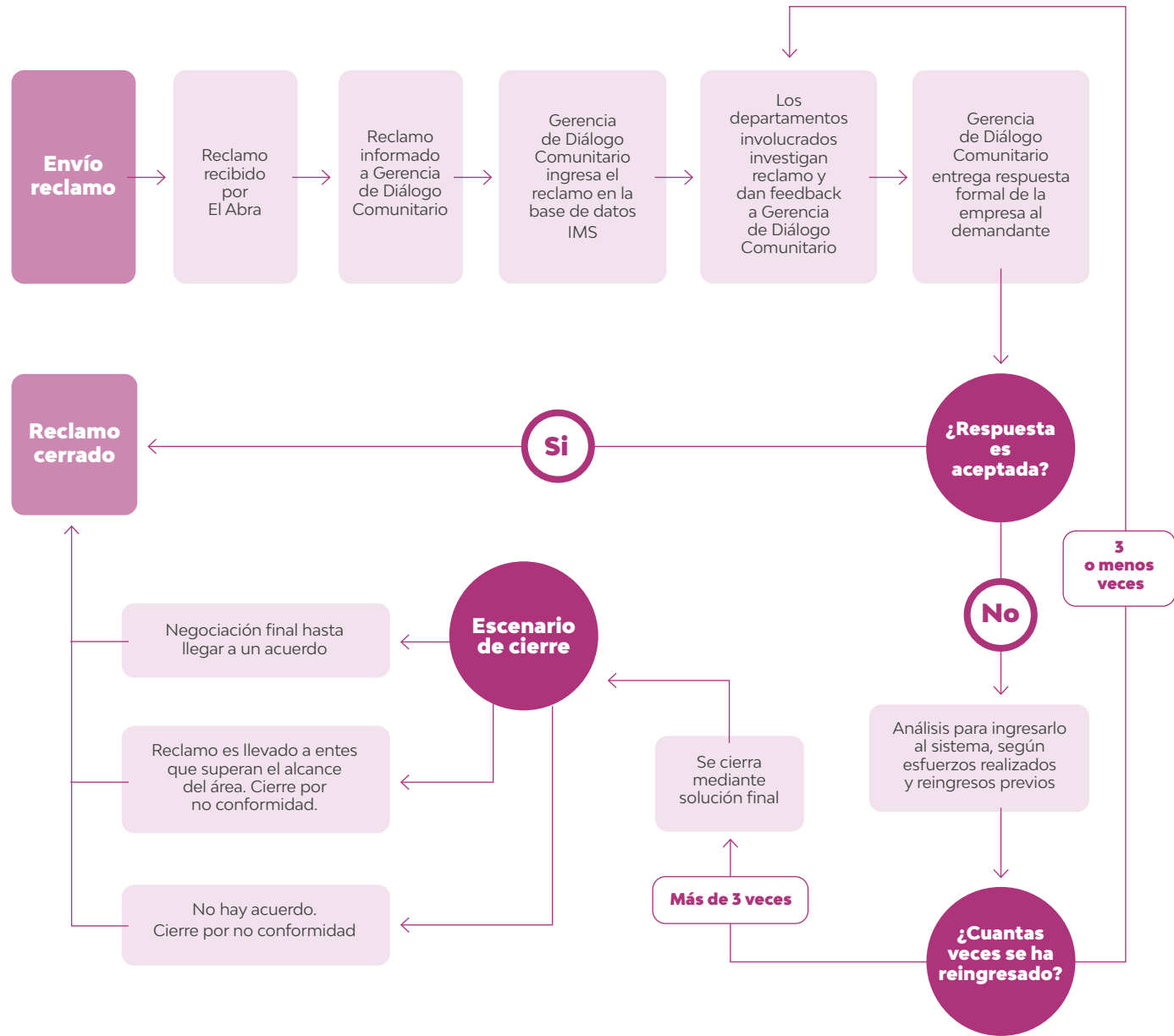
En el transcurso del año 2022 se presentaron un total de 13 reclamos, los que fueron abordados y resueltos según los lineamientos del Sistema de Retroalimentación con Comunidades de Minera El Abra. En este proceso, se recibieron comunicaciones de retroalimentación por categorías ambientales, beneficios o inversión social, salud y seguridad y bienes personales, los cuales

fueron resueltos en coordinación con las distintas áreas operacionales de Minera El Abra.

El Abra ejecuta un mecanismo de retroalimentación conforme a los criterios de eficacia de los sistemas de quejas que son parte del ICMM y que incluyen, entre otros, la legitimidad, tener la confianza de los grupos de las partes interesadas, la accesibilidad, y contar con un procedimiento claro, conocido y con plazos.



## Mecanismo de retroalimentación con comunidades





## Comité de evaluación de donaciones y auspicios

A través de la Gerencia de Diálogo Comunitario, Minera El Abra fortalece su compromiso con el desarrollo de las comunidades aledañas a su faena y diferentes grupos de interés. Tales objetivos se desarrollan con diversas modalidades de inversión social, incluyendo donaciones, auspicios y otros.

El Comité de Donaciones tiene el propósito de evaluar los diversos proyectos que se presentan para definir un aporte por parte de la empresa para su ejecución. Las líneas estratégicas de contribución son: desarrollo económico local y comunitario, educación y capacitación; medioambiente y patrimonio. Además, los proyectos que se desarrollen tienen el siguiente orden de prioridad: Calama y Alto El Loa; Tocopilla; y la Región de Antofagasta.

En 2022, en este comité, se apoyaron 34 proyectos por un monto total de \$43.550.959, respondiendo a requerimientos de Chiu Chiu, Calama, Tocopilla, Chunchuri, Cupo, Lasana, Ascotán, Ayquina, Quillagua, Conchi Viejo, Kosca, Ollagüe y Estación San Pedro.



## Encuentro comunitario

Con el objetivo de dar a conocer e invitar a participar a programas, fondos y proyectos sociales que promueve Minera El Abra en la Provincia de El Loa, se realizó el Encuentro Comunitario enfocado en las comunidades de Conchi Viejo, Kosca, Quillagua, Cupo, Ollagüe, Estación San Pedro, entre otros.

La reunión contó con la presencia de más de 200 personas, quienes recorrieron diversos módulos para conocer la agenda social de la compañía, que busca promover relaciones proactivas y abiertas en la comunidad, con las autoridades gubernamentales y con otros grupos de interés, manteniendo un diálogo permanente.

## Voluntariado corporativo Laguna de Los Patos

Durante abril, mes del voluntariado corporativo que Freeport-McMoRan celebra en todas sus operaciones, El Abra realizó una jornada de limpieza y mantención en la “Laguna de Los Patos”, ubicada en el sector de La Cascada en la ciudad de Calama.

La actividad contó con la participación de 60 personas, entre trabajadores, trabajadoras y sus familias, quienes

lograron recolectar 1.180 kilos de residuos, de los cuales el 80% se destinaron al reciclaje. La labor de reciclaje se realizó en alianza con la empresa local especializada.

La jornada contó con la participación de la Primera Compañía de Bomberos de Calama, quienes estuvieron a cargo de la seguridad y protección en terreno.

También participó la Comunidad Ecológica de Quetena y el emprendimiento “Reuticleta”, quienes realizaron distintas actividades junto a organizaciones locales, como talleres ambientales de patrimonio, paleontología, flora y fauna.





## Apoyo a fiestas religiosas de Alto El Loa

Como parte del relacionamiento con comunidades indígenas, El Abra apoyó durante 2022 una serie de fiestas religiosas tradicionales, en varias localidades de Alto El Loa. En particular algunos de los aportes fueron: servicios de amplificación, baños químicos, transporte de personas, tolvos de basura, entre otros.

Así, nos comprometemos en apoyar las costumbres y tradicionales locales, la Fiesta de Corpus Christi y del santuario ubicado en el poblado de Kosca; la Fiesta de la Virgen del Carmen, en Conchi Viejo; la Fiesta de la Virgen de Urkupiña, en el poblado de Ascotán; Semana Santa en Chiu Chiu; la Fiesta de San Pedro en Estación San Pedro; la Fiesta de Nuestra Señora de Guadalupe de Ayquina, en Ayquina. Además, nos involucramos en la realización de la Fiesta San Miguel de Arcángel, en la comuna de Quillagua.







## | Acuerdos de Colaboración

Buscando mantener buenas relaciones con las comunidades aledañas a nuestra faena, en la Provincia de El Loa y específicamente en la localidad de Alto El Loa, nuestra empresa mantiene acuerdos de colaboración vigentes a 2022.

A través de estos acuerdos se incluyen compromisos entre las partes, relacionados con temáticas medioambientales, como apoyo en el monitoreo del Salar de Ascotán, aporte en el desarrollo económico

local, a través de fondos de emprendimiento, becas para educación y mejoramiento de la infraestructura de su territorio, como instalación de luminaria, entrega de generadores, entre otros. Estos convenios permiten fomentar las instancias de diálogo, responder a las necesidades directas de cada comunidad y estrechar los lazos entre la empresa y el territorio.

Los convenios vigentes a 2022 son los siguientes:

- Convenio de Colaboración con la Comunidad Indígena de Conchi Viejo
- Acuerdo de Relacionamiento con la Comunidad Atacameña de Taira
- Convenio de Colaboración para la protección del Salar de Ascotán con la Comunidad Indígena de Cebollar Ascotán

- Convenio de Colaboración con la Comunidad Quechua de Ollagüe

Este último fue renovado durante 2022, para continuar el trabajo mancomunado entre la comunidad de Ollagüe y El Abra de preservación y monitoreo de la Vertiente 11, ubicada en el Salar de Ascotán.







3/B

## DESARROLLO SOCIAL

Nuestra compañía, en su búsqueda por compatibilizar su proceso de producción con el aporte que realiza a su entorno, cuenta con fondos destinados al beneficio directo a las comunidades y priorizados por ellos, como el Fondo Comunitario. También cuenta con el Fondo Escolar y Becas Indígenas, iniciativas que se centran en darle más y mejores oportunidades educativas a los niños, niñas y jóvenes; y el apoyo a proveedores locales a través de Impulsa El Loa, el Programa de Desarrollo de Proveedores y el Programa de Empleabilidad en Chiu Chiu. En otra línea, y relacionado con la cultura, este año se lanzó el concurso de pintura local, con lo cual se relevará las representaciones artísticas de las personas de Calama y comunidades de Alto El Loa. Otra de las iniciativas que se reactivó este año fue el programa de visita a faena, instancia en la cual distintos grupos tienen la posibilidad de recorrer la faena y conocer el proceso productivo de El Abra.



## Fondo Comunitario

El Fondo Comunitario busca contribuir al desarrollo local de las comunidades indígenas, a través del financiamiento de iniciativas sustentables que refuercen la identidad local y aumenten la valoración y el respeto por su patrimonio cultural. Además, se orientan a promover el desarrollo social para la mejora de las condiciones de vida, desarrollo económico local,

medioambiente, patrimonio, salud y seguridad, con montos máximos de \$30.000.000 por cada comunidad.

Los proyectos se ejecutaron entre septiembre de 2022 y marzo de 2023 y contemplaron un acompañamiento de un mes tras el cierre por parte del equipo de asistencia técnica de El Abra. Los proyectos adjudicados en 2022 fueron los siguientes:

Proyecto	Localidad
Mejoramiento espacios comunitarios	<b>Ayllú Ojos de San Pedro</b>
Anteproyecto Museo Arqueológico Chiu Chiu para resguardo de piezas arqueológicas	<b>Chiu Chiu</b>
Construcción de Sede Comunitaria	<b>Lasana</b>
Tercera etapa construcción multicancha	<b>Estación San Pedro</b>
Implementación salón y cocinas en Sede Social Turi- Etapa 3	<b>Ayquina-Turi</b>
Soporte de canal y ampliación peatonal	<b>Toconce</b>
Proyecto de agua potable en población nueva	<b>Caspana</b>
Arreglo de sede Junta de Vecinos, construcción de cocina y 2 baños	<b>Cupo</b>
Cocinas a leña para los hogares	<b>Ollagüe</b>
Cierre del Cementerio de Puquios	<b>Puquios</b>
Cambio de tablero eléctrico y mejora de espacio de servicios sanitarios	<b>Kosca</b>

## Proyecto de Fondo Comunitario

### Lasana mejoró su sistema de agua potable rural

La mejora del sistema de Agua Potable Rural (APR) involucró una mantención general de la planta, mediante el recambio de los equipos desgastados y la mejora del actual sistema. Esta APR abastece a las 177 familias que viven en Lasana y es un sistema que permite mejorar la calidad del agua.



## | Becas Indígenas

El Programa de Becas Indígenas de El Abra, en su versión número 19, benefició a un total de 77 estudiantes universitarios y técnico-profesionales de comunidades indígenas de Alto El Loa y Calama. Con ello, las personas becadas a lo largo de estos años suman más de 600 jóvenes.

El proceso de selección concitó gran interés, con 175 postulantes, de los cuales se seleccionó a 51 mujeres y a 26 hombres. Un 63% de los fondos correspondió a becas para estudios universitarios, mientras que el 37% fue para carreras técnico-profesionales.

Este ya tradicional programa, entrega apoyo total o parcial en aranceles de sus carreras. De dicho

financiamiento, un 30% puede destinarse a la adquisición de material educativo y recursos tecnológicos de conectividad.

Cabe destacar que la iniciativa permite también becar a personas que cuenten con título técnico y deseen cursar carreras universitarias complementarias a su título y también a quienes posean beneficios entregados por instituciones públicas o empresas privadas en los cuales pueda haber complementariedad.

La adjudicación de las becas va de la mano con el compromiso de cada estudiante de realizar un aporte a su comunidad de origen, el cual debe ser consensuado con su comunidad y/o estar relacionado a sus estudios, y que posea carácter innovador, concreto y beneficioso para su localidad.

Por otro lado, en 2022 se recibieron los resultados finales de la encuesta "Identificación del impacto de los becarios/as del programa Becas Indígenas (2015-2019) de El Abra en los jóvenes de Alto El Loa y Calama", con información de los beneficiarios y beneficiarias.



"Estoy en mi cuarto año y tengo la beca hace tres años. Es muy significativo porque en lo que ha transcurrido de mi carrera me ha ayudado en lo económico, porque no trabajo y mi mamá es mamá y papá, entonces ella no puede con los gastos de la universidad".

**María José Vargas Ramírez,**

Estudiante de ingeniería en metalurgia.  
Comunidad indígena San Francisco de Chiu Chiu.

## Principales resultados de encuesta sobre programa de Becas Indígenas



**90%**

de los encuestados se encuentra satisfecho con el programa y lo evalúa muy bien en todos sus aspectos.

**59%**  
eligió una carrera profesional mientras que  
**41%**  
optó por una carrera técnica.



Respecto a la titulación o egreso, en carreras profesionales el porcentaje fue de



**75%**

que se titularon o egresaron de carreras profesionales y un

**48%**

concluyeron sus estudios en carreras técnicas.





## Fondo Escolar

Un total de 16 proyectos resultaron beneficiados con el Fondo Escolar 2022, provenientes de diversos colegios, liceos y jardines infantiles de Alto El Loa, Calama, María Elena, Ollagüe y Tocopilla.

Las iniciativas ganadoras, cada una con un tope de \$9.000.000, estuvieron relacionadas con medioambiente y patrimonio; innovación pedagógica y equipos tecnológicos; convivencia, salud y bienestar

de la comunidad educativa; y mejoramiento de infraestructura y/o equipamiento escolar.

El Fondo Escolar, que recibió 37 postulaciones este año, es un emblemático programa que El Abra desarrolla hace más de doce años en el Alto El Loa, y que por primera vez se extendió a otras comunas de la Región de Antofagasta.



## Proyectos adjudicados al Fondo Escolar 2022:

Establecimiento educacional	Proyecto
Escuela Arturo Pérez Canto, María Elena	Instalación <i>routers</i> para mejorar el acceso a internet
Escuela Claudio Arrau, Calama	Adquisición de computadores e impresoras digitales
Liceo Diego Portales, Calama	Habilitación de sala para actividades de formación
Escuela Diferencial F33, Calama	Implementación de juegos para recreación y estimulación psicomotora
Escuela San Francisco de Chiu Chiu	Adquisición de horno e insumos para taller de cerámica
Jardín Infantil Los Conejitos Blancos, Chiu Chiu	Instalación de un juego infantil exterior
Liceo TP CH, María Elena	Cursos para capacitar a estudiantes con necesidades educativas especiales
Liceo Luis Cruz Martínez, Calama	Habilitación de un laboratorio de inglés
Escuela Nuestra Sra. de la Candelaria, Caspana	Equipamiento para nuevo invernadero
Escuela Pablo Neruda, Tocopilla	Equipar el auditorio para los docentes
Escuela Pukara, Lasana	Talleres para rescatar tradiciones ancestrales en telar
Liceo Radomiro Tomic, Calama	<i>Tablet, notebook</i> y taller para uso de equipos y software de diseño gráfico
Escuela República de Francia, Calama	Adquisición de implementos deportivos y de primeros auxilios
Escuela San Antonio de Padua, Ollagüe	Rutas para que estudiantes levanten información relevante del pueblo
Escuela San José, Ayquina	Habilitación de espacio para actividades educativas y recreativas
Escuela San Santiago, Toconce	Talleres para transmitir tradiciones y costumbres ancestrales a estudiantes

## Proyecto del Fondo Escolar

### Laboratorio de inglés en Liceo Bicentenario Luis Cruz Martínez de Calama

Este proyecto involucró la adquisición de equipamiento e innovación pedagógica del laboratorio de inglés con el que cuenta el establecimiento educacional. Ahora este espacio tendrá un sistema de audio, tablets, audífonos, computadores, libros, impresora láser y mobiliario.



## Programa de Desarrollo de Proveedores

Desde 2019 la compañía realiza el Programa de Desarrollo de Proveedores en conjunto con la Asociación de Industriales de Antofagasta (AIA), con el objetivo de fortalecer las competencias empresariales, comerciales, de gestión y seguridad de micro y pequeñas empresas, con foco en el sector industrial minero, para mejorar su competitividad y así lograr su enrolamiento en el Sistema de Calificación de Empresas Proveedoras de Bienes y Servicios (Sicep).

La metodología con la que se imparte el contenido de los cursos ha ido variando según necesidades internas y externas de los participantes. La primera versión incluyó formación y capacitación para Pypes de Tocopilla, Calama y comunidades de Alto El Loa, luego hubo un

trabajo de continuidad con las empresas de la versión anterior e ingresaron nuevas empresas. En la versión de este año, se hizo un llamado a todas las empresas que participaron los años anteriores para postular a un fondo concursable, donde 10 de ellas presentaron sus proyectos para mejorar su gestión y, de esta manera, apuntar a más y mejores oportunidades de desarrollo productivo.

En total han sido 46 micro y pequeñas empresas del sector minero las beneficiadas con el programa, permitiendo que su personal adquiera valiosos conocimientos a través de este apoyo multidisciplinario. Los participantes de este programa provienen de la Provincia El Loa, comunidades indígenas de Chiu Chiu, Estación San Pedro, Ascotán, Ollagüe, Ayquina y Toconce.





## | Orquesta Juvenil del Altiplano

En la histórica iglesia de Chiu Chiu, la Orquesta Infanto Juvenil del Altiplano, ofreció su primer concierto del circuito musical año 2022 “Siete iglesias, siete conciertos”, dando así continuidad al trabajo artístico que, desde sus inicios, hace 15 años, se ha vinculado a El Abra.

Este recital fue la ocasión perfecta para que 23 niños y niñas estrenaran los nuevos instrumentos musicales obtenidos gracias a un proyecto de renovación financiado por nuestra compañía.

El ciclo de conciertos, que tuvo lugar también en otras iglesias históricas de Alto El Loa en las comunidades de Lasana, Ayquina y en la Unión Comunal de Calama, culminó en la iglesia de Conchi Viejo, con las fabriqueras, vecinos y vecinas de la comunidad cantando villancicos navideños.

Cabe destacar que, durante el 2022, se dio continuidad a la formación musical de niños y niñas integrantes de la orquesta de las localidades de Chiu Chiu, Ayquina, Caspana y Lasana, quienes combinaron jornadas *online* y presenciales y, de ese modo, pudieron ser supervisados en el afinamiento de sus instrumentos, la corrección de posturas y otros detalles de su desarrollo musical con la orquesta.



Asimismo, en Calama, los y las estudiantes del Semillero de la Orquesta Juvenil prosiguieron el programa educativo artístico y social en las dos modalidades, las cuales abarcaron no solo aspectos técnicos, sino también emocionales. A las jornadas pudieron atender 13 estudiantes de la Comunidad Pata Hoiri y cinco de la Escuela JFK.



“La música ha ayudado a niños y niñas a sentirse parte de un equipo de trabajo, darles un sentido de pertenencia, el saber que con el instrumento que llevan en sus manos, pueden defenderse en la vida”.

**Paola Canto,**

Directora de la Orquesta Niños del Altiplano.

## Programa de Empleabilidad Chiu Chiu

A inicios de 2021 se iniciaron los trabajos de limpieza periódica de las calles principales y el borde del río en la comunidad indígena Chiu Chiu y la Laguna Inka Coya, que se adjudicó la empresa de la comunidad Sociedad R&M Limitada "Somax". Dado el éxito de esta labor, se extendió por todo el 2022.

Esta iniciativa forma parte del Programa de Absorción de Mano de Obra Comunitaria, buscando conectar a la comunidad con el cuidado del medioambiente, el que también incluyó la instalación y mantenimiento de puntos de reciclajes en sectores estratégicos del pueblo de Chiu Chiu y Lasana.

Durante el año se logró retirar 15.580 kilos de basura en las localidades de Laguna Inka y el poblado de Chiu Chiu y se recuperaron 7.000 kilos de material reciclado de la Escuela Rural de Lasana, la Escuela Rural de Chiu Chiu y la Plaza de Chiu Chiu. Estos residuos fueron dirigidos a centros de reciclaje autorizados.



## Impulsa El Loa

Este programa busca generar un círculo virtuoso, al promover no solo el progreso de las personas mediante nuevas oportunidades laborales, sino también mediante la generación de alianzas de largo plazo con las comunidades. Por esta razón, se enfoca principalmente en la promoción de la sostenibilidad de los negocios locales, incentivando a actuales proveedores de El Abra a priorizar la oferta existente en la Provincia de El Loa, fomentando el crecimiento de la zona a través del desarrollo de los mismos proveedores, la compra local y el empleo directo e indirecto.

En 2022 la Gerencia de Abastecimiento lideró 6 ruedas de negocios, con el fin de detectar oportunidades de negocio con empresas pertenecientes a las comunidades indígenas. Asimismo, se ofertaron 5 oportunidades laborales por parte de empresas colaboradoras, generando un total de 11 vacantes. Además, se generó un total de 14 ofertas de servicios por parte de Minera El Abra. En dicho espacio virtual existen 94 usuarios, 12 de ellos de empresas colaboradoras, 27 de empresas pertenecientes a alguna de las comunidades del sector y 55 de personas de dichas comunidades.



## Convenio con Cobreloa

En 2022 Minera El Abra cumplió once años consecutivos de compromiso con el Club de Deportes Cobreloa, a través de una alianza social, comunitaria y deportiva reflejada en un trabajo conjunto de proyectos con niños, niñas y jóvenes de sectores más vulnerables, así como trabajar en apoyar al fútbol femenino. El convenio oficial ha permitido que la minera mantenga su presencia en la camiseta del Club, como *sponsor* oficial.

Durante este año el Encuentro Comunitario realizado en Chiu Chiu, contó con la participación de tres jugadoras del plantel profesional del club deportivo, quienes pudieron compartir con las familias asistentes.





## Concurso de Pintura Local

Con el propósito de fomentar expresiones creativas de artistas locales y potenciar la cultura, el sentido de pertenencia y participación de la comunidad, Minera El Abra en 2022 dio inicio al “Concurso de Pintura Local” en Calama y Ollagüe.

La iniciativa, que se realizó en conjunto con la Ilustre Municipalidad de Calama, la Corporación de Cultura y Turismo de Calama y la Ilustre Municipalidad de Ollagüe, culminó en 2023 con la premiación a las tres mejores obras con un millón de pesos a cada uno.

## Visita de pescadores a cultivos de pez dorado

En el marco de la relación que mantenemos con organizaciones del sector pesquero de Tocopilla, en 2022 se dio apoyo a una pasantía del Sindicato de Pescadores de Tocopilla en la Universidad de Antofagasta.

De este modo, un grupo de 15 socios del sindicato conocieron las instalaciones y el funcionamiento de cultivos de peces dorados en tierra y de otros recursos marinos, con el propósito de interiorizarse y visualizar opciones de proyectos sustentables que permitan abordar el desafío que tienen como pescadores

artesanales. Cabe señalar que este sindicato es el único de Tocopilla que se dedica exclusivamente a la pesca artesanal.



## Programa de Visitas a Faena

El Programa de Visitas a Faena es una actividad de gran significado para nuestra compañía, pues nos brinda la oportunidad de fortalecer los lazos con las comunidades aledañas, mostrándoles el trabajo que llevamos a cabo en la faena. Así, las personas pueden conocer de primera fuente cómo es el proceso productivo, el compromiso que existe con las condiciones de trabajo y la seguridad de sus trabajadoras y trabajadores, además del cuidado al medioambiente y el patrimonio del sector.

Tras dos años de haber estado suspendido por la pandemia, el Programa reinició sus actividades con la visita de 12 integrantes de la Unión Comunal de Juntas de Vecinos de Calama. Un segundo grupo que visitó la faena fue de 10 estudiantes del Colegio Don Bosco de Calama junto a 8 docentes de especialidad y 10 administrativos.



Durante ambas visitas, personal de El Abra estuvo disponible para responder a consultas, preocupaciones o inquietudes, además de conversar sobre los procesos, estándares y medidas de control.

“Se le agradece a la minera el apoyo que tiene con la paleontología y la arqueología, al preservar esos lugares arqueológicos para estudios futuros, porque nuestras futuras generaciones van a poder conocer todo eso, se nota preocupación al respecto”.

**Guillermo Lucero,**

Integrante de la Unión Comunal de Juntas de Vecinos Calama.





3/C

## FUNDACIÓN FREEPORT-MCMORAN CHILE

La fundación Freeport-McMoRan Chile busca concretar, a través de diversos proyectos, los sueños y anhelos de las comunidades con las cuales se relaciona Minera El Abra. Esto permite el desarrollo integral de cada uno de los vecinos y vecinas, apuntando a una mejora en su calidad de vida. Los ejes prioritarios de la fundación son: educación y capacitación, desarrollo económico local y comunitario, medioambiente y patrimonio. En 2022 el trabajo se focalizó en concretar, por ejemplo, proyectos relacionados con educadores tradicionales y sindicatos pesqueros del borde costero de Tocopilla.

### EDUCACIÓN Y CAPACITACIÓN

#### | DreamBuilder

El Programa DreamBuilder estuvo marcado en 2022 por el regreso a la presencialidad, lo cual nos llenó de satisfacción al poder vernos cara a cara nuevamente. Durante el año a nivel país se graduaron 2.402 personas, mayoritariamente mujeres, con lo que, desde 2013, ya se alcanzan las 8.583 certificaciones con este programa de capacitación.





Tanto o más motivador para El Abra, fue el reencuentro en la Región de Antofagasta, donde el total de personas graduadas en 2022 fue de 291 (12% del total nacional). Con ello, para el período 2013-2022, la cifra de personas que han logrado finalizar el Programa a nivel regional es de 1.301, es decir, un 15% del país.

Cabe destacar que DreamBuilder cuenta con diversos convenios y alianzas estratégicas con varias instituciones, como el Ministerio de la Mujer y la Equidad de Género y el Servicio Nacional de la Mujer y la Equidad de Género (SernamEG), la

Fundación Prodemu y el Servicio de Cooperación Técnica (Sercotec), entre otras entidades. En la Región de Antofagasta se trabaja, además, con las municipalidades de Calama, Tocopilla y María Elena e Inacap, entre otras organizaciones.

Aunque la presencialidad fue volviendo paulatinamente, la virtualidad siguió acompañando a DreamBuilder, pues se trabajó tanto en grupos presenciales como en charlas *online*. Destacó durante 2022 el regreso de la Sala Móvil, suspendida desde 2019. Se impartieron 74 sesiones presenciales para 485 personas, en Tocopilla, Mejillones y Quillagua.

En Calama, el retorno presencial a clases atrajo a 212 personas, donde se graduaron 115 de Calama y Alto El Loa. La ciudad también se benefició con la presencia de emprendedoras de DreamBuilder en la Feria de Emprendimientos de Fomento Productivo de Calama y la Feria Andina.

En Tocopilla el programa fue acogido con entusiasmo por 113 personas a través del Programa Jefas de Hogar-SernamEG. Las caletas de Tocopilla celebraron este año la graduación de varios participantes de Caleta Cobija, Caleta Urco, Caleta Buena y Caleta Indígena.

La comuna de Mejillones destacó con 14 graduadas que asistieron a clases presenciales semanales en

la Biblioteca Municipal. De particular importancia resultó la colaboración de la Oficina de la Mujer de la Municipalidad de Mejillones y el Programa Mujeres Jefas de Hogar- SernamEG.



Graduadas Región Antofagasta	2022
Calama	<b>132</b>
Caletas Tocopilla	<b>18</b>
Caspana	<b>10</b>
Chiu Chui	<b>1</b>
Chunchuri	<b>1</b>
Cupo	<b>1</b>
María Elena	<b>18</b>
Mejillones	<b>14</b>
Ollagüe	<b>2</b>
Otros	<b>24</b>
Quillagua	<b>5</b>
Toconce	<b>1</b>
Tocopilla	<b>64</b>
<b>Total</b>	<b>291</b>

“Es un programa que supera a muchos en el ámbito mujer, capacitaciones para eliminar las brechas, que todas las empresas deberían ir potenciando mucho más, independiente del rubro, como lo hace Freeport. Yo no difundo la capacitación, cuento mi historia y eso ha hecho que mucha gente conocida entre a conocer DreamBuilder y queden encantadas”.

**Mónica Maldonado,**

Emprendedora “Monjardín”, Antofagasta.





## Encuentro Nacional de Emprendedoras DreamBuilder

### Construyendo Negocios para el Futuro

En noviembre de 2022, en Santiago, se llevó a cabo por primera vez el Encuentro Nacional de Emprendedoras graduadas del programa DreamBuilder, con la participación de 100 mujeres de todo Chile. El evento fue liderado por la Ministra de Minería, Marcela Hernando, junto al vicepresidente de Desarrollo de Negocios y Administración de Freeport-McMoRan Americas, Francisco Costabal.

En la instancia se realizaron diversas charlas, seminarios y talleres con organizaciones públicas y privadas e invitados internacionales. Las emprendedoras, además, pudieron formar parte de una exhibición de sus emprendimientos, para presentarlo a las autoridades asistentes y a las otras emprendedoras de todas las regiones del país. De las asistentes, 4 mujeres representaron a la Región de Antofagasta, provenientes de Calama, Caspana, Caleta Buena, comuna de Tocopilla y de la comuna de Antofagasta.





## Colegio Técnico Don Bosco de Calama

Minera El Abra continuó durante 2022 con el fuerte apoyo que hace seis años viene entregando a la educación técnica para mejorar las perspectivas profesionales de los y las estudiantes del Colegio Don Bosco.

En agosto y octubre se realizaron dos charlas de profesionales de la minera, una de ellas sobre el rol de la mujer en minería y otra sobre orientación vocacional.

En continuidad al aporte en la construcción de las diferentes etapas del colegio, se concretó la donación de un moderno ascensor electromecánico. Con ello, se mejoran las condiciones de accesibilidad para estudiantes y toda la comunidad educativa, en especial

de quienes tienen dificultad de desplazamiento. Junto con ello, para el inicio de la quinta etapa de construcción del establecimiento, la compañía donó USD 500 mil en 2021, con los que se financió la construcción del segundo y tercer piso, correspondiente al equipo de administración. El total de la inversión para esta construcción fue de USD 2,5 millones financiado por El Abra, Codelco, SQM, AMSA y BHP Spence y se desarrolló entre fines de 2021 y 2022.

Finalmente, la compañía recibió a la tercera generación de practicantes, con 10 estudiantes en las gerencias de Proceso, Ingeniería y Servicios, Beneficio y Mina, quienes recibieron la entusiasta tutoría de trabajadores y trabajadoras de El Abra.



## Programa de capacitación para educadores tradicionales

Un gran desafío realizaron 26 educadores y educadoras tradicionales de Calama y localidades de Alto El Loa, ya que finalizaron durante 2022 el Programa Especial de Capacitación para Educadores Tradicionales de la Provincia de El Loa, iniciado en 2021.

Esta iniciativa de Minera El Abra, fue desarrollada por el Ceduc (Centro de Educación y Capacitación) de la Universidad Católica del Norte, con el apoyo de la Provincial de Educación de El Loa y apuntó a perfeccionar los conocimientos dados por la actividad pedagógica de educadores y educadoras tradicionales, quienes optarán a recibir el título de Técnico/a de Nivel Superior en Educación General.

El plan formativo constó de 1.080 horas cronológicas, divididas a lo largo de dos años académicos y la malla abarcó 17 materias que apuntaron a fortalecer las competencias laborales de los educadores.

Al finalizar el Programa -único a nivel nacional en ejercicio-, una encuesta mostró el alto grado de satisfacción, con todas las variables medidas sobre el 79% de aprobación.

## Graduación Sembrando Saberes

En 2022 se realizó la graduación de la segunda generación del diplomado “Sembrando Saberes” correspondientes a la generación 2021. Esta iniciativa es el resultado de un proyecto liderado por Minera El Abra en colaboración con el Centro de Políticas Públicas de la Pontificia Universidad Católica de Chile.

En esta oportunidad, la iniciativa contó con la participación de 23 personas pertenecientes a 20 comunidades o asociaciones indígenas de Alto El Loa, Calama, Ollagüe y San Pedro de Atacama. Los graduados se suman a los ya 115 estudiantes que han cursado el programa académico.

El alumnado realizó un diplomado que incluyó herramientas de diálogo y mediación de conflictos, institucionalidad ambiental, derecho de aguas, participación ciudadana y consulta indígena, entre otros.



## Proyecto innovación educativa y transformación digital

Un total de 36 profesores y profesoras de la Región de Antofagasta participaron en 2022 del Curso de Especialización Docente en Innovación y Transformación Digital del Aula Escolar. Se trató del segundo año consecutivo, en que, gracias a las becas otorgadas por El Abra, los y las docentes logran obtener la certificación impartida por la Universidad Católica del Norte, a través del Centro de Investigación y Desarrollo de Talentos. El objetivo fue desarrollar habilidades digitales para los docentes que trabajan en escuelas públicas en la Región.

Fueron cuatro módulos en modalidad *B-Learning* -sesiones presenciales y *online*- destinados a docentes de Calama, Alto El Loa, María Elena y Tocopilla. En las

clases se abordó la estructuración pedagógica para la incorporación y maximización del uso de la tecnología digital en aula, herramientas digitales para el trabajo en aula, gestión social y emocional del estudiantado en procesos mediados por tecnologías y, por último, estrategias de innovación para la transformación digital.

Durante esta versión, los y las participantes vivieron una enriquecedora jornada con el destacado especialista internacional en tecnología educativa, integración en educación y aprendizaje digital, Sandro Marcone, consultor senior en el Banco Interamericano de Desarrollo (BID), Banco Mundial, Unesco y Unicef, entre otros. Asimismo, para el seminario de cierre, se contó con una charla magistral de la Profesora Verónica Luna, Subdirectora de Innovación Educativa de la Universidad Nacional Autónoma de México (UNAM).



“El curso me aportó herramientas para manejar nuevas dinámicas con respecto a la innovación y nuevas tecnologías. Hay que tomar en cuenta que la virtualidad y la pandemia dejaron un desafío muy grande, que fue manejar bien las herramientas tecnológicas”.

**Israel Saravia,**

Profesor del Liceo Bicentenario Cesáreo Aguirre  
Goyenechea de Calama.



## DESARROLLO ECONÓMICO LOCAL Y COMUNITARIO

### | Fondo Empréndete

El Fondo Empréndete es una iniciativa que entrega formación y recursos financieros a emprendimientos que se ubican en la Provincia de El Loa, Calama, Ollagüe, María Elena o Tocopilla, y que cuenten con un alto potencial de desarrollo. Esta iniciativa está desarrollada especialmente para mujeres que realizaron el programa DreamBuilder, el cual entrega herramientas básicas para concretar sus propios negocios, buscando complementar los conocimientos adquiridos en este.

El proceso de postulación de esta quinta versión se inició en 2022 y entregó sus resultados a inicios del 2023. Cabe destacar que, para este ciclo, el Fondo Empréndete reformuló su operación, incorporando en la etapa inicial un proceso de formación orientado a validar el modelo de negocio diseñado en el Programa DreamBuilder. Así, buscó facilitar la formulación de un plan de inversión que contribuyera a potenciar los emprendimientos.



“El Fondo Empréndete me permitió formalizar mi emprendimiento y me dieron herramientas para cumplir un sueño y demostrar que sí se puede. Además, este es un legado para dejarle a mis nietos, a ellos les enseño y los incentivo”.

**Ruth Ramos,**

Vulcanización “El Chaski” en Calama.



De este modo, se financiaron las ideas de negocio de quienes desearan formalizar su emprendimiento, con montos de hasta \$2.000.000, como también se privilegió a emprendedores y emprendedoras que tuvieran un negocio en funcionamiento, quienes pudieron optar a un fondo no superior a los \$6.000.000.

Durante 2022 se concretaron los 33 proyectos de mujeres emprendedoras que recibieron estos fondos en 2021, que mencionamos a continuación:



Beneficiarios y beneficiarias	Proyecto	Localidad
Camila Mundich - "Liberosis Digital"	Insumos (cajas, globos, etc.)	Calama
Jessica Alegre - "AnimacetaZ"	Materiales (pinturas, moldes, cemento, etc.), Impresora 3D, estante, silla, piso, etc.	Calama
Nitzi Yáñez - Guateros de Semillas y cuarzos terapéuticos Ki	Marketing (stickers, bolsas, pendón, etc.), insumos (telas, hilos, semillas, etc.), máquina de coser, estampadora, silla, impresora	Calama
Ruth Ramos Mamani - "Vulcanización El Chaski"	Letrero, capacitación primeros auxilios, máquina estanque de aire comprimido, herramientas, baterías	Calama
Joel Hanshing - "Huerto Mix"	Logo, gastos de formalización, insumos (verduras), congelador, carro	Tocopilla
Fabrizio Lobera - Punta Negra	Logo, capacitación, insumos, motocultor e invernadero	Toconce
Jacqueline Liguez - Aldea Nativa	Insumos (aceites, arcilla, etc.), mesas, utensilios, estante, dispensadoras de vidrio, etc.	Tocopilla
Yaneth Zamorano - "Bamboo Spa"	Insumos (queratina, mascarillas faciales, etc.), plancha, secadora, tijeras, etc.	Tocopilla
Claudia Fernández - Equipamiento de Pizzería	Capacitación contable y medios de venta, horno industrial, sobadora, mesa metálica, laminadora, etc.	Calama

Beneficiaria	Proyecto	Localidad
Evelyn Cortes - "Fashions Clinic"	Infraestructura, insumos (ropa), repisas y estantes	Calama
Fabiola Farías - "La Reuticleta"	Gastos de formalización, insumos (bolsas), bicicletas, patificadora, herramientas, etc.	Calama
Konny Oliden - "Food Truck Yali Ice Rolls"	Insumos, <i>food truck</i>	Chiu Chiu
María Teresa Barraza - "Doña Teresa"	<i>Cooler</i> , paneles solares	Caleta Punta Arenas
María Fernanda Moraga "Feña Moraga - Diseño - cerámica"	Página web, <i>e-commerce</i> , insumos (esmaltes), horno para cerámica, alicates, tornetas, mesón. etc.	Calama
María Teresa Quispe - "Hilos de Loa"	Pendón, tarjeta de presentación, insumos (lanas), estantes	Calama
Paola Ortiz - "Mujer Orgánica"	Pendón, insumos (cajas, papel, cartulina, etc.), máquina plotter, notebook, etc.	Calama
Paula Gallardo - "Natural Paz"	Asesoría financiera, marketing (spot), insumos (aceites, esencia, vitaminas, hidrolato, etc.), vaporizador, equipo multiterapia, etc.	Calama
Paulo Otto - "Dragoon Publicidad"	Capacitación, página web, promoción Facebook, disco duro, computador, cámara, etc.	Calama
Susana Pizarro - Pasteles y Queques "Nam"	Capacitación pastelería, campana, insumos (cúpulas de torta, bandejas), batidora, <i>visicooler</i>	Calama
Virtudes Rodríguez Comida al Paso - "La Picada de la Rubia"	Letrero, arriendo local, decoración, cocina 4 platos y freidora	Calama
Herminia Fernández - "Hermanitas Fernández Comida al Paso"	Letrero, congelador, generador	Caleta Los Patos
Lilian Galleguillos - Piscina Camping "El Arenal"	Insumos (tuberías, etc.), piscina fibra de vidrio.	Chiu Chiu
Soledad Sandoval - "Dulces Mis Princesas"	Horno, batidora, <i>vicooler</i>	Caleta Punta Arenas



Beneficiaria	Proyecto	Proyecto
Jannett López - "SPYDCAR"	Asesoría contable, capacitación, uniforme, insumos (lijas, barniz, catalizador, etc.), pistola pintura, compresor, caja de herramientas, etc.	Calama
Luz María Álvarez - "Los Secretos de Luzmita"	Capacitación pastelería y cocina vegana, contabilidad, insumos (frutos secos, jarabe de agave, etc.), computador, impresora, sobadora, etc.	Calama
Reina Quispe - Taller de Confección y bordados "Reus"	Asesoría financiera, capacitación en marketing digital, insumos (espejo, hilos, tela, etc.), máquina de coser, máquina de bordar	Calama
Yolanda Herrera - Kiosco Bazar Cezyo	Propaganda radial, insumos, fotocopidora, computador, anillado, etc.	Calama
Fany Bello - Equipamiento para mantención de Maquinaria	Capacitación en mantenimiento y reparaciones maquinaria, tarjetas, adhesivos, logo, arriendo local, insumos (aceite, lubricantes)	Calama
Yovanka Cortés - Librería "Ciber Sucre"	Capacitación máquina láser, página web, difusión redes sociales, insumos (acrílico glitter, pasta grabada laser, etc.), máquina láser, etc.	Tocopilla
Yessenia González - "Wara"	Diseño web, e-commerce, local, mejoramiento cocina y sala de ventas, equipo cocina, planta cervecera.	María Elena
Roberto Robledo - "Astro"	Móvil	Tocopilla
María Inés Palape - "Amasandería y Panadería"	Insumos (bidones de gas), amasadora espiral, horno convertor, etc.	Quillagua
Verónica Calani - "El Arte de Resurgir"	Asesoría marketing, piezas gráficas, insumos (sabanillas, jabón de glicerina, alcohol gel, etc.), equipo criolipolisis, ondas de choque, camilla, etc.	Calama

## Impulsa tu Negocio

Impulsa tu Negocio es un programa que busca capacitar a mujeres emprendedoras egresadas del programa DreamBuilder. La iniciativa es ejecutada por Mujeres del Pacífico y apunta a fortalecer las competencias de estas con miras a desarrollar negocios más rentables y sostenibles.

A la fecha se han realizado 4 versiones del programa, dirigidas a mujeres, quienes, en cada versión, por un periodo de 6 meses recibieron 47 horas de capacitación con clases y talleres a través de la metodología *e-learning*. Además, contaron con mentorías personalizadas por expertos y expertas en negocios

y un seguimiento prolongado de los procesos en los cuales se desarrolla la participante.

En la cuarta y última versión realizada en 2022, se convocó a 90 mujeres de las regiones de Antofagasta, Valparaíso y Metropolitana, logrando finalizar 78 de ellas, con lo cual se totalizaron 240 emprendedoras capacitadas desde el inicio del programa en 2020.

Algunas de las temáticas desarrolladas fueron planificación y ventas, *pitch*, costos, precios y formalización; y a través de un panel de mentoras, las temáticas de gestión del tiempo, propuesta de valor, redes sociales y habilidades de crecimiento, entre otras.



Respecto del resultado de los aprendizajes recibidos por las emprendedoras en la cuarta versión, en relación con su conocimiento previo, todos los ítems que abarcó el diagnóstico inicial aumentaron el porcentaje de avance, siendo el mayor aumento el ítem “propuesta de valor”, con un alza del 23,5% en el promedio.



Entre los principales resultados de las cuatro versiones, se cuentan los siguientes:



**Graduadas**

**287**

**mujeres participaron del programa y 240 de ellas se graduaron**



**Trabajo**

**276**

**horas de capacitación, a través de zoom y 2.208 horas de asesorías personalizadas**



**Regiones**

**Se intervinieron 6 regiones de la zona norte a la Región Metropolitana. 76% fueron de la Región de Antofagasta**



**Redes Sociales**

**Al terminar la intervención, un 94,7% de las emprendedoras contaba con una o más redes sociales de su emprendimiento**





## Programa Techo Chile: Intervención comunitaria en campamento Quetena

Con el apoyo de Techo Chile, durante 2022 la compañía concretó la instalación de una ludoteca e invernadero en la Comunidad Ecológica de Quetena, ubicada en el sector poniente de Calama. Estas acciones tienen por objetivo generar instancias socioeducativas para los 120 niños y niñas del sector, además de propiciar un sistema de auto sustento alimentario para las 76 familias, respectivamente.

La intervención social, que ha beneficiado a más de 299 personas, implicó el trabajo conjunto de voluntarios y profesionales de Techo y la comunidad, al alero de la alianza entre El Abra y Techo, que data de 2018 y que ha permitido contribuir al desarrollo local de las comunidades y potenciar la autogestión a través de iniciativas sustentables.



## Programa de Desarrollo Sustentable del Borde Costero de Tocopilla

Durante 2022, el Programa de Desarrollo Sustentable del Borde Costero de Tocopilla de El Abra y con el apoyo de la Corporación Proloa, tuvo su cuarto año de ejecución, donde una vez más pusimos nuestros esfuerzos en contribuir al desarrollo y diversificación productiva de los distintos actores que realizan actividades productivas en el territorio, como pescadores, recolectores de orilla, buzos mariscadores, y algueros, entre otros.

Así, para el período 2022-2023, se financiaron iniciativas que, además de aportar al desarrollo económico, fueran de carácter asociativo y sustentables, reforzando la vocación productiva del sector y la explotación sustentable de los recursos del mar. Cada proyecto recibió un máximo de \$12.500.000 lo que, contabilizando los 15 Sindicatos, totalizaron un monto a distribuir de \$187.500.000.



En este ciclo, los proyectos seleccionados fueron:

Organización	Proyecto
Sindicato Cofimar	Mejoramiento en proceso de retiro de botes del mar e implementos que mejoran la seguridad en la extracción
Sindicato Cobija	Mejora en el cuidado del área de manejo, entorno y seguridad
Sindicato Caleta Buena	Finalización de relleno de muro de contención y baños para sala de venta
Sindicato Urco	Continuidad en la construcción de sala de capacitación y construcción sala de primeros auxilios
Sindicato Punta Atala	Mejoramiento del Proceso de traslado y extracción, y capital de trabajo para compra de huiro
Sindicato Huachán	Implementación que permita una mejora en el cuidado del área de manejo
Sindicato Gentemar	Continuidad de construcción y obra fina de sala de venta, capacitación en la confección de trajes de buzos de mar
Sindicato Los Patos	Continuidad y puesta en marcha de <i>foodtruck</i> y mejora del molino de huiro
Sindicato Indígena	Compra de bote y compresor para mejorar cuidado del área de manejo
Sindicato Buzomar	Continuidad de construcción de molino de huiro con adquisición de motor y generador
Sindicato Punta Arenas	Galpón para resguardo de botes y otros
Sindicato Pezmaral	Mejoramiento de terreno adquirido para el sindicato
Sindicato Punta Paquica	Continuidad en la construcción de sala de capacitación
Sindicato Pescadores de Tocopilla	Mejora en sistema de cámara de frío y cambio de bomba de desecho

## Proyecto Fundación Anastasia

Con el objetivo de contribuir a la tenencia responsable de mascotas, así como de reducir el número de perros callejeros en la ciudad de Calama, Minera El Abra dio continuidad a este programa en conjunto con Fundación Anastasia, organización que se encarga de las labores de rescate, mantención y reinserción animal, con el apoyo de la Corporación de Desarrollo de la Provincia de El Loa, Proloa.

La iniciativa que comenzó el 2021, contempló la adquisición de un vehículo acondicionado para el traslado de animales al refugio de la Fundación; la realización de tres seminarios online enfocados en tenencia responsable y actual legislación para la comunidad, y el mejoramiento de las instalaciones de ocho caniles en la Fundación para reforzar su infraestructura.

Además, durante 2022 se concretó la compra de insumos médicos para tratamientos y labores de rescate y 1.125 kilos de alimento para los perros que pasan por la residencia de la Fundación.



## Mesas de Convergencia en Ollagüe, Tocopilla y Mejillones

Las Mesas de Convergencia para el Desarrollo son una instancia de trabajo colaborativo donde El Abra participa activamente y cuyo objetivo es desarrollar una cartera de proyectos de infraestructura y equipamiento público de alto impacto social para diferentes comunas de la región.

A través de la metodología de Fundación Huella Local -a la cabeza de este modelo- se articula una relación entre diversos actores, básicamente de las municipalidades y las comunidades, quienes, en conjunto, desarrollan proyectos de su interés, financiado con fondos privados, para posteriormente postularlos a financiamiento público. En la Región de Antofagasta, nuestra compañía forma parte de un grupo de empresas que apoya a las comunas de Ollagüe, Tocopilla y Mejillones.

En el caso de Ollagüe, El Abra ha sido la principal sostenedora del convenio. De este modo, se empujó el proyecto de "Habilitación de planta de tratamiento de agua potable abatidora de arsénico", al cual se asignó un total de \$272.000.000 por la Subsecretaría de Desarrollo Social (Subdere) y que se encuentra en espera de adjudicación para ejecución de obras vía trato directo por parte de Municipalidad de Ollagüe.



Asimismo, se encuentra en etapa de factibilidad el proyecto de “Ampliación y normalización de red de alcantarillado y planta de tratamiento”, iniciativa ingresada al Sistema Nacional de Inversiones para dar inicio al proceso de evaluación técnico-económica. Se está a la espera de que las observaciones planteadas por el Ministerio de Desarrollo Social y Familia sean canalizadas por el municipio, para luego incorporar la información faltante.

En Tocopilla, donde nuestra compañía ha sido impulsora de la Mesa de Trabajo, se llevó a cabo el primer taller para el diseño del proyecto “Mejoramiento de la esquina Teniente Uribe con Pasaje Julieta Campusano”, en el que participaron activamente miembros de la comunidad, a quienes se invitó a ser parte del proceso participativo para el diseño del proyecto y levantar insumos básicos para el programa de arquitectura. La iniciativa, que está en etapa de ejecución, fusiona los proyectos alumbrado público y construcción de la Plaza Calle Teniente Uribe esquina Julieta Campusano, que cuentan con un

financiamiento del Programa de Mejoramiento Urbano de la Subdere por \$150.000.000 para 2023.

Asimismo, en esta comuna se ejecutan los proyectos “Mejoramiento de la sede Centro de Madres Los Copihues” y “Construcción de punto limpio sector 5 octubre”.

En Mejillones, por su parte, se sostuvo un encuentro con dirigentes de las Juntas de Vecinos, donde se informó a los presentes los alcances del convenio entre la Fundación Huella Local y la Municipalidad, al tiempo que se presentó la cartera de proyectos y las empresas patrocinantes de cada iniciativa. En esta comuna se encuentra en etapa de prefactibilidad el proyecto “Construcción del terminal de buses”, con el desarrollo de los términos técnicos de referencia para la cotización de los servicios de consultoría, para la ejecución del estudio.





## Programa de esterilización canina

Con el fin de fomentar la tenencia responsable de mascotas, Minera El Abra, con el apoyo de la Corporación de Desarrollo de la Provincia de El Loa (Proloa), realizó una campaña de esterilización canina en Ollagüe, Toconce, Lasana, Chiu Chiu, Calama y Tocopilla.

La iniciativa, que se extendió por 10 días y logró la intervención de 227 perros, contó con la colaboración directa de las municipalidades de Calama, Ollagüe y Tocopilla, además de la Fundación Anastasia y Refugio Patitas.

La campaña incluyó la realización de talleres *online* abiertos a la población para concientizar del cuidado y tenencia responsable de mascotas.



## El Abra en Acción

Comprometidos con el desarrollo sustentable y la creación de una cultura de ciudadanía corporativa en su operación, El Abra impulsa el programa de voluntariado corporativo. A través de este, se incentiva a trabajadores y trabajadoras directos y de empresas colaboradoras, a desarrollar y poner en marcha proyectos de índole social, que impacten positivamente a las comunidades de la Región de Antofagasta.

Es así como durante 2022, se lanzó la segunda versión del Fondo de Trabajadores “El Abra en Acción”, por medio del cual se financian iniciativas por hasta \$4.000.000 cada una, en las siguientes líneas: actividades de capacitación, compra de equipamiento e insumos, construcción y/o mejoras de infraestructura, deporte y recreación, educación, medioambiente, patrimonio cultural, salud y seguridad, desarrollo comunitario, cultura, y discapacidad e inclusión.

Con este programa, se busca también potenciar a líderes positivos al interior de los equipos de



nuestra compañía, reconociendo la labor social que desempeñan mediante su apoyo a las organizaciones sociales.



Los proyectos ganadores, que sumaron 17 (cuatro más que en 2021) y que estarán en desarrollo hasta abril de 2023, fueron:

Descripción de iniciativa	Localidad	Organización beneficiada
Crear un taller – orquesta infanto-juvenil de hijos (as) de familias migrantes	<b>Calama</b>	Agrupación Social Cultural y Deportivo Proyecto Oasis
Compra de elementos de seguridad para proteger a funcionarios de bomberos	<b>Antofagasta</b>	8va Cía. Cuerpo de Bomberos Antofagasta
Compra de mobiliario y elementos terapéuticos para terapias y actividades con niños y adolescentes con condición TEA (Trastorno del Espectro Autista)	<b>Calama</b>	Fundación Red de Conexión Social Centro Educativo social “Yo Existo”
Remodelar los muebles de cocina para que adultos mayores puedan desarrollar actividades	<b>Antofagasta</b>	Cruz Roja Chilena
Mejorar espacios de 2 hogares protegidos, donde habitan personas con discapacidad en situación de pobreza	<b>Antofagasta</b>	Fundación de Beneficencia Hogar de Cristo
Renovación de utensilios para la entrega de raciones de alimentos de 3 comedores sociales	<b>Calama</b>	Organización social, cultural y deportiva Con El Corazón y Las Manos
Curso para fabricación de instrumentos andinos de viento	<b>Calama</b>	Comunidad Indígena de la Banda
Adquirir herramientas, maquinarias y equipos para labor de rescate	<b>Calama</b>	ONG SAR Chile filial Calama
Vestimenta y zapatos para 120 niños y niñas en condiciones de vulnerabilidad.	<b>Calama</b>	Distintas organizaciones sociales de Calama
Adquirir uniformes para integrantes de banda escolar	<b>Calama</b>	Banda escolar Centinelas



Descripción de iniciativa	Localidad	Organización beneficiada
Uniformes para estudiantes y docentes de escuela	<b>Caspana</b>	Escuela E-20 "Nuestra Señora de la Candelaria"
Implementos y clínicas deportivas de rugby para niños, niñas y jóvenes	<b>Antofagasta</b>	Club Deportivo Amigos del Rugby Antofagasta
Hornos solares para 20 familias de escasos recursos	<b>Calama</b>	Fundación de Beneficencia Crece con Propósito
Educar a la población a través de difusión del rol de Coaniquem	<b>Calama</b>	Corporación de Ayuda al Niño Quemado, Coaniquem
Instrumentos musicales para difundir y enseñar la música y cultura andina	<b>Chiu Chiu</b>	Lakitas San Francisco de Chiu Chiu
Ampliar el espacio destinado al descanso y guardia nocturna femenina	<b>Calama</b>	Tercera Compañía Bomberos de Calama
Materiales didácticos y pedagógicos para dar cumplimiento al currículum escolar	<b>Calama</b>	Libre y Feliz Pujllai Luinatur



## Operativos médicos Alto Loa y Tocopilla

Preocupados por el bienestar de las comunidades ubicadas en la Provincia de El Loa, Minera El Abra lanzó un Operativo Médico en 2022, el cual buscó aportar a la disminución de las listas de espera médicas del sistema público en la Región de Antofagasta, en particular cubriendo necesidades integrales en la salud de aquellas comunidades más alejadas de la capital regional, como Tocopilla y Alto El Loa. El operativo también permitió ejecutar una campaña pública para informar a la población sobre la prevención de Enfermedades Respiratorias Agudas (ERA).

Estas atenciones, realizadas en alianza con Simón de Cirene, quienes contrataron a Minka de FutureLab, un equipo médico con vasta experiencia en mejorar procesos de acceso a la salud para personas en situación de vulnerabilidad, integrando nuevas tecnologías y metodologías, y mejorando el bienestar social en la Región de Antofagasta.

A través de tres operativos médicos, la compañía otorgó un total de 535 prestaciones de salud, que comprendieron exámenes de: bioimpedanciometría, preventivo, función respiratoria; y consultas de especialidades en: medicina interna, reumatología, pediatría, oftalmología, y podología. Asimismo, se

“Esta atención ha sido excelente, especialmente para los pueblos rurales, porque algunos no tenemos la opción de facilidades de ir al hospital, movilizarse a Calama y sacar hora”.

**Israel Saravia,**

Profesor del Liceo Bicentenario Cesáreo Aguirre  
Goyenechea de Calama.

llevaron a cabo tratamientos avanzados de dolor crónico y se hicieron evaluaciones de la función auditiva y vestibular.

Luego de las consultas oftalmológicas en Alto El Loa, se entregaron 51 pares de lentes ópticos a vecinos de Chiu Chiu, Lasana y Ollagüe, a menos de un mes desde la atención médica a cargo de un especialista.





## Formación e implementación de la unidad de rescate agreste de Bomberos Alto El Loa

En 2022 Minera El Abra firmó un convenio con la Primera Compañía de Bomberos de Calama, para formar parte del “Proyecto de formación e implementación, Unidad de Rescate Agreste Alto El Loa” en conjunto con la Municipalidad de Calama, que persigue facilitar el trabajo a los voluntarios en la búsqueda de personas en terrenos de difícil acceso, como quebradas y acantilados.

Se entregó un aporte económico el cual contribuyó a la compra de una camioneta equipada con material de rescate y la capacitación de 18 operadores voluntarios.

## MEDIOAMBIENTE Y PATRIMONIO

### Fondo Patrimonial

Tal como lo viene haciendo hace 5 años, Minera El Abra, a través del Fondo Patrimonial, entregó su apoyo a iniciativas que promuevan la investigación, documentación, salvaguardia, preservación, difusión y puesta en valor del patrimonio cultural, arqueológico e histórico. El financiamiento entregado incluyó categorías como paisajes culturales, itinerarios culturales, patrimonio industrial, patrimonio rural y artístico, rescate de la memoria y/o manifestaciones culturales de los pueblos indígenas.

De este modo, organizaciones sociales y comunitarias, instituciones académicas, organizaciones indígenas, corporaciones y organizaciones sin fines de lucro, en las comunas de Calama, Ollagüe, María Elena y Tocopilla, pudieron optar a un fondo de \$13 millones para cada proyecto, los cuales debían tener un alto impacto.





Proyectos adjudicados 2022:

Proyecto	Comuna o Localidad
Preservación digital y catalogación de la hemeroteca de la casa de la cultura Hugo Vidal Zamorano	<b>Tocopilla</b>
Investigación, documentación y puesta en valor del patrimonio ancestral vial en el Alto Loa	<b>Calama</b>
Ayquina Sacra, ayer, hoy y siempre: Poner en valor las letras y melodías heredadas y que acompañan las tradiciones de la comunidad	<b>Ayquina</b>
Conservación, preservación y resguardo de Gruta de piedra natural, patrimonio cultural intangible de la comunidad indígena Quechua de Kosca	<b>Ollagüe</b>
Creación de una multiplataforma digital con contenido audiovisual, virtual y material fotográfico del patrimonio ancestral	<b>Calama</b>
Proyecto de continuidad del archivo fotográfico colección anónima: Restauración y difusión de la memoria fotográfica en la provincia de El Loa	<b>Calama</b>
Rescatar y difundir el patrimonio por medio del arte local: Elaboración de 3 murales en edificios icónicos de la comuna	<b>Tocopilla</b>
Puesta en valor de la historia del Muelle Fiscal de Tocopilla y del STI, a través de la recuperación y restauración	<b>Tocopilla</b>



## Fondo Ambiental

Este fondo busca financiar iniciativas que contribuyan a la protección, conservación y uso eficiente de los recursos naturales, como el desarrollo de áreas verdes, proyectos de reforestación y mejoramiento del manejo de residuos. Las líneas de postulación son: educación ambiental, conservación de recursos naturales e innovación ambiental.



Durante 2022 se concretaron los 13 proyectos postulados durante 2021, los que nombramos a continuación:



Nombre Proyecto	Organización
Vivero en Ascotán	Comunidad Indígena quechua de Ascotán
Llajtaypaq k'ancha	Comunidad indígena quechua de Puquios
Generando Impactos Geodésicos	Comunidad indígena atacameña de Conchi Viejo
Las familias cultivan para cuidar la naturaleza	Asociación deportiva local de atletismo de Calama
Replamamiento de Huiro negro en el área de manejo del sindicato	Sindicato de Buzos de Caleta Punta Atala
Caletas y borde costero libre de plásticos	Caleta Buena 2020
Acondicionamiento de viveros	Asociación Indígena Ecologista Hijos del Loa
Reciclaje domiciliario	Junta de Vecinos Aleksander Kurtovic Ruíz
Inti Pachi: Gracias Sol	Asociación de Mujeres de Toconce Ninchies Lickau Cota
Huerta Escolar	Fundación Desafío Circular
Taller comunitario de educación ambiental en el Loa Superior	Comunidad Ayllu Ojos de San Pedro
Impulsando el buen uso de las energías renovables	Junta de Vecinos Vista Hermosa Sur
Crece sustentable, crece con propósito	Fundación de beneficencia Crece con Propósito

## Proyecto del Fondo Ambiental

### Apoyo en la mejora de producción agrícola de mujeres de Toconce

La Asociación de Mujeres de Toconce Ninchies Lickau Cota, adquirieron siete paneles solares, para energizar el sistema de riego tecnificado en los predios agrícolas ubicados en el sector de Punta Negra. Con ello podrán aumentar la producción agrícola con el uso de energías renovables.



## Fondo Agrícola

Minera El Abra lanzó este año la primera versión del Fondo Agrícola de Desarrollo Rural, con el apoyo de Fundación La Semilla, enfocado en estimular y fortalecer el proceso de producción y/o comercialización de agricultores de Alto El Loa, Quillagua, Ollagüe y Calama.

El financiamiento fue dirigido a iniciativas individuales de actividades agrícolas o pecuarias de carácter familiar, para autoconsumo o venta menor, por un monto máximo de \$2.000.000. En el caso de las iniciativas asociativas, el fondo se destinó a cooperativas, asociaciones y organizaciones de pequeños productores agrícolas, para proyectos por \$4.000.000 cada uno.

Las tres líneas del nuevo Fondo fueron: mejora de procesos productivos; innovación y tecnología; y desarrollo empresarial, orientado a proyectos o iniciativas para mejorar la gestión de los negocios agrícolas.





Proyectos adjudicados 2022:

<b>Proyecto</b>	<b>Localidad</b>
Implementación de packing para mejora en la línea de proceso	<b>Chiu Chiu</b>
Implementación de invernadero altiplánico	<b>Ollagüe</b>
Instalación de invernadero para diversificar producción de hortalizas	<b>Calama</b>
Adquisición de camélidos para mejoramiento genético de llamas	<b>Ollagüe</b>
Fortalecimiento de criadero de gallinas ponedoras y criollas	<b>Calama</b>
Mejoramiento genético de ovinos	<b>Chiu Chiu</b>
Implementación de sistema fotovoltaico para riego tecnificado	<b>Caspana</b>
Construcción de gallinero	<b>Ayquina - Turi - Panire</b>
Mejoramiento de estanque de almacenamiento para agua de regadío	<b>Chiu Chiu</b>
Aumento de producción en cultivo de flores	<b>Caspana</b>
Adquisición de maquinaria para mejorar producción de choclo	<b>Calama</b>
Incrementación de producción de plantas en invernadero	<b>Calama</b>
Optimización de cultivo hidropónico y proceso de compostaje	<b>Calama</b>
Optimización de recursos en el manejo predial de los suelos	<b>Calama</b>
Adquisición de semillas para producción de alfalfa	<b>Calama</b>
Habilitación de acceso e infraestructura de vivero	<b>Lasana</b>
Construcción de bodega de acopio para producción de hortalizas	<b>Chiu Chiu</b>



## Puesta en valor del patrimonio arqueológico: Museo de Historia Natural

En línea con la estrategia de conservación patrimonial de la Provincia de El Loa, el año 2022 estuvo marcado por el inicio del proyecto de conservación y difusión de las piezas de las colecciones bioantropológica, arqueológica y paleontológica del Museo de Historia Natural y Cultural del Desierto de Atacama, ubicado en Calama.

Mediante el involucramiento de diversos profesionales y el financiamiento de nuestra compañía, esta colección de carácter único y valor incalculable representa el patrimonio cultural no solo de Calama, sino también de toda la Región de Antofagasta y del norte de Chile.

Las labores de puesta en valor incluyen la estabilización de cada colección, el fichaje para el Consejo de Monumentos Nacionales, clasificación, conservación y mantención de las piezas patrimoniales, clasificación de piezas para el inventario paleontológico y la compra de estanterías para depositar material. Todas estas tareas

se ejecutarán según los estándares internacionales por los cuales se rige el Consejo.

El proyecto, que se extenderá hasta septiembre de 2023, contempla ocho exposiciones y charlas itinerantes en Ollagüe, Lasana, Caspana, Chiu Chiu, San Pedro de Atacama, Quillagua, Baquedano y María Elena.

“La regularización de piezas arqueológicas rescatadas por El Abra, contempla miles de fragmentos y algunas piezas diagnósticas a las cuales se les harán cajas especiales y fichajes para indicar la procedencia, descripción de los diferentes elementos y antigüedades. Este proyecto nos permitirá tener una idea más clara de los contenidos, procesos y aporte que nos pueden entregar, para continuar en la reconstrucción de este maravilloso pasado, que es la sobrevivencia del hombre andino en esta zona”.

**Oswaldo Rojas,**

Director del Museo de Historia Natural de Calama.









## CAPÍTULO 5

# NUESTRAS POLÍTICAS

### | Política Ambiental

Sabemos que la minería genera impactos en el entorno natural. Nuestro objetivo es que las operaciones y procesamiento minimicen aquellos impactos adversos y se respalde la protección de los ecosistemas en los que operamos a través de una gestión ambiental responsable. Revisamos y evaluamos los efectos medioambientales de nuestras actividades y nos centramos en el clima, el agua, la biodiversidad, el aire, los relaves, los residuos, el cierre de minas y la recuperación.

Mediante la integración de nuestra Política Medioambiental con las políticas de Relaves, Derechos Humanos y Desempeño Social, aspiramos a respetar los intereses de todos los grupos de interés en nuestro desempeño medioambiental.





Buscamos mejorar continuamente el desempeño ambiental mediante la implementación de sistemas de gestión ISO 14001; trabajar con nuestros grupos de interés y gobiernos anfitriones para ayudar a que los permisos, las leyes y los reglamentos brinden protección para el medioambiente basada en principios científicos adecuados; y revisar regularmente nuestro desempeño ambiental e informar públicamente nuestro progreso, entre otros.

## | Política de Desempeño Social

Nuestras actividades se llevan a cabo promoviendo relaciones productivas y transparentes y buscan generar confianza en las comunidades, los gobiernos y las organizaciones de la sociedad civil.

Mantenemos sistemas de gestión que identifican y responden a la comunidad sobre los riesgos e impactos adversos asociados, respaldados por mecanismos de reclamo, estudios de línea de base social y evaluaciones de riesgos, evaluaciones de impacto en los derechos humanos y mapeo estratégico de grupos de interés.

Colaboramos de manera proactiva con las comunidades impactadas por los proyectos, con un enfoque integral en los Pueblos Indígenas y grupos vulnerables. Nos esforzamos por alinear nuestras prioridades de inversión social con los objetivos de los grupos de



interés locales, incluyendo iniciativas de desarrollo de educación, habilidades y medios de vida, oportunidades de desarrollo de capacidad institucional y de liderazgo, programas de salud y bienestar, proyectos de conservación cultural y ambiental, así como mejoras de infraestructura que ayudan en la adaptación climática.

## | Política de Seguridad y Salud

La Producción Segura va más allá de las palabras: es nuestra cultura. Nuestro objetivo es cero lesiones y enfermedades laborales. La producción y los costos son fundamentales para el bienestar de la empresa, pero nunca deben tener prioridad sobre la seguridad, la salud de los empleados o la protección del medioambiente.

Creemos que todos tenemos la responsabilidad de hacer lo correcto para garantizar el éxito de nuestra salud y seguridad hoy y en el futuro. Esto significa que cada empleado debe asumir la responsabilidad individual de su seguridad y la de sus compañeros de trabajo y tiene la tarea de crear un entorno que elimine los riesgos de seguridad y salud ocupacional siempre que sea posible.

Mediremos el progreso para alcanzar nuestros objetivos comparando con estándares establecidos regularmente. Proporcionaremos la capacitación y los recursos necesarios para lograr nuestros estándares de seguridad y salud, y todas las personas serán responsables de los resultados.





## Política de Derechos Humanos

Estamos comprometidos con el reconocimiento, respeto y promoción de los derechos humanos donde hacemos negocios. Respetamos los derechos de todas las personas, incluidos los empleados, proveedores, miembros de la comunidad y otros grupos de interés que puedan ser afectados por nuestros negocios. No toleramos los abusos contra los derechos humanos en nuestras operaciones y llevamos a cabo la debida diligencia en nuestra cadena de valor.

Respetamos los derechos humanos reconocidos internacionalmente, incluida la Declaración Universal

de Derechos Humanos, y estamos comprometidos con la implementación de los Principios Rectores sobre las Empresas y los Derechos Humanos de las Naciones Unidas.

Condenamos cualquier forma de amenaza, intimidación o violencia contra quienes promueven y defienden pacíficamente los derechos humanos. Nuestro respeto y promoción de los derechos humanos se alinea con nuestros valores fundamentales de seguridad, respeto, integridad, excelencia y compromiso, y se reflejan en nuestros Principios de Conducta Empresarial y otras políticas de Freeport-McMoRan.



## Política de Inclusión y Diversidad

Nuestra mayor fortaleza es nuestra gente. Respetamos y valoramos las diferentes ideas, creencias, experiencias, talentos, habilidades, perspectivas, antecedentes y culturas de nuestra fuerza laboral. Buscamos, promovemos y fomentamos un lugar de trabajo donde tengan un sentido de pertenencia, sean tratadas con respeto y sus opiniones sean valoradas.

Nuestro entorno inclusivo es la base de nuestra cultura de alto rendimiento y es fundamental para el éxito sostenible a largo plazo de nuestro negocio. Estamos comprometidos con fomentar una cultura centrada en la seguridad, respetuosa, inclusiva y representativa de las comunidades donde operamos.

Nuestros principios de inclusión y diversidad se reflejan en nuestros Principios de Conducta Empresarial y otras políticas de Freeport-McMoRan, desde la exploración hasta el cierre del proyecto.







# OBJETIVOS DE DESARROLLO SOSTENIBLE (ODS)



En 2015 la Organización de Naciones Unidas (ONU) puso en el corazón de su Agenda 2030 un total de 17 Objetivos de Desarrollo Sostenible (ODS) para dar fin a la pobreza, a través de un conjunto de estrategias que redujeran la desigualdad y estimularan el crecimiento económico, al tiempo de abordar el cambio climático.

Minera El Abra, filial de Freeport-McMoRan mantiene su compromiso con el logro de los ODS, acogiendo el llamado de Naciones Unidas al sector privado para alcanzar las metas.

Apostamos a la superación de la pobreza y al empoderamiento de la gente, aportando a la resiliencia de las comunidades con apoyos financieros para una mejor educación, elevando sus estándares de vida y bienestar, y siendo una fuente de empleo decente y estable, que prioriza la mano de obra local y los proveedores de la zona donde opera.











*Filial de*

